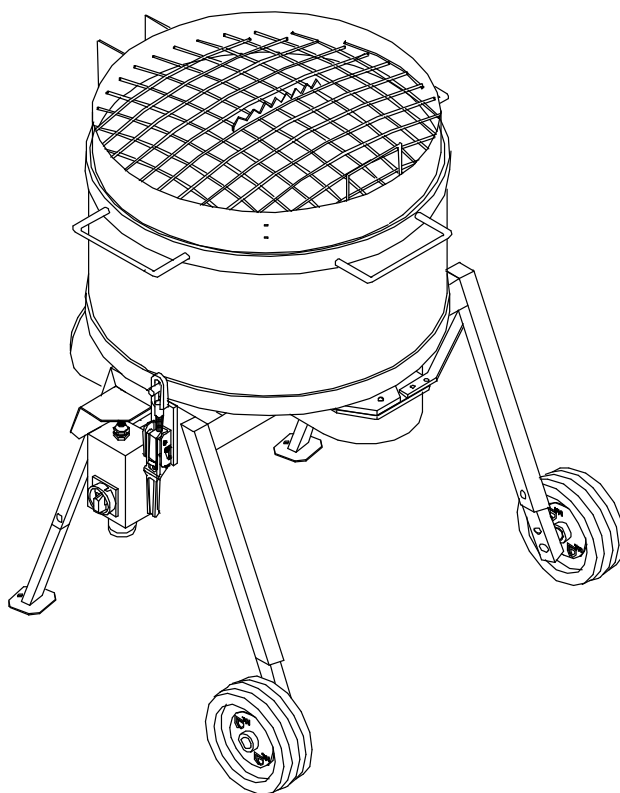


NÁVOD NA OBSLUHU

MÍCHAČKA S NUCENÝM OBĚHEM PFT MULTIMIX



ZAJIŠŤUJEME PLYNULOSŤ PROVOZU



Vážený zákazníku PFT!

Srdečně blahopřejeme k Vaší koupi. Dobře jste zvolil, protože oceníte kvalitu.

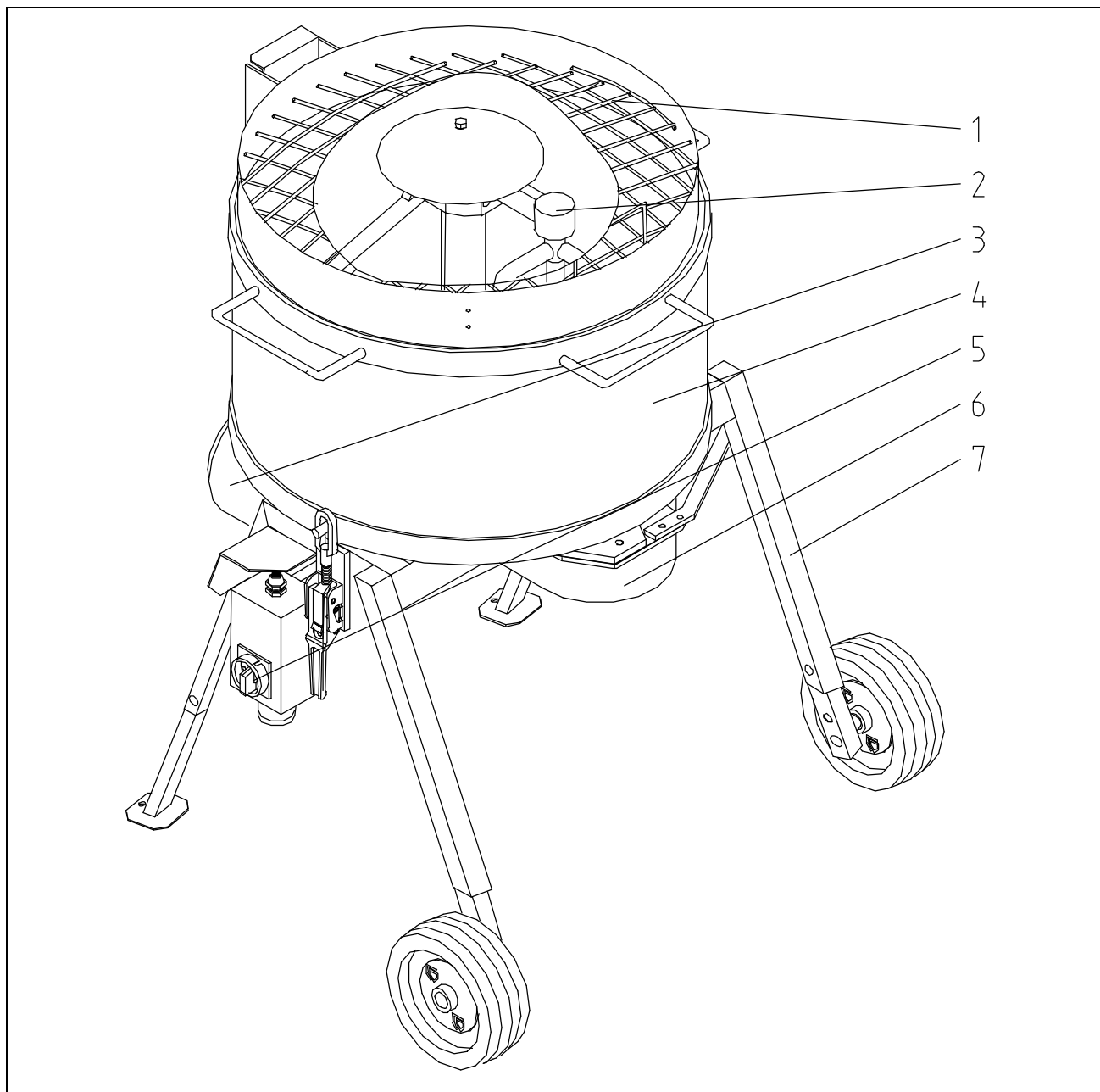
Míchačka **PFT MULTIMIX** je na nejvyšší technické úrovni. Technicky je uzpůsobena tak, aby byla v náročných podmínkách stavenišť věrným pomocníkem.

Tento návod k obsluze by měl být uchováván stále v místě, kde je stroj používán (např. ve schránce na nářadí) a být stále po ruce. Informuje Vás o různých funkcích přístroje. Před uvedením stroje do provozu je nutné tento návod důkladně prostudovat, protože za nehody a zničení materiálu, vyvolané chybnou obsluhou nepřebíráme žádné záruky.

Při správné obsluze a pečlivém zacházení Vám bude **PFT MULTIMIX** věrným pomocníkem.

Další šíření tohoto tisku, nebo jeho částí je bez našeho písemného povolení zakázáno. Všechny technické údaje, nákresy atd. podléhají zákonu na ochranu autorských práv. Všechna práva, omyly a změny jsou vyhrazeny.

Všeobecné	4 21 00 101
Obsah	4 21 00 201
Přehled.....	4 21 00 301
Základní bezpečnostní pokyny	4 21 00 401
Nastavené hodnoty	4 21 00 403
Uvedení do provozu.....	4 21 00 403
Opatření při ukončení práce	4 21 00 404
Transport	4 21 00 404
Údržba	4 21 00 404
Poruchy a jejich odstranění.....	4 21 00 404
Schéma zapojení	4 21 00 601
Seznam náhradních dílů	4 21 00 702
Technická data	4 21 00 801



- | | | | |
|---|--|---|--|
| 1 | Ochranná mříž s bezpečnostním spínačem | 5 | Hlavní otočný vypínač |
| 2 | Míchací zařízení | 6 | Otvor pro vypouštění zamíchaného materiálu |
| 3 | Motor s převodovkou | 7 | Podstavec |
| 4 | Zásobník materiálu | | |

PFT MULTIMIX je míchačka s nuceným oběhem pro materiály průmyslově vyráběné (předmíchané), nebo pro míchání směsí skládajících se z několika různých komponentů mísitelných s vodou nebo jinou tekutinou.



Dbejte prosím zpracovatelských směrnic výrobce materiálu.

Pro čištění a transport může být stroj rozložen do relativně lehkých a menších částí.

Při provozu je nutno kontrolovat následující body:

1. připojení proudu na staveništi – přívodka proudu na stroji
2. připojení zástrčky bezpečnostního spínače – zásuvka hlavního vypínače

V návodu na obsluhu jsou pro zvláště důležité údaje používána následující označení popř. znaky:

POKYN:

Zvláštní údaje ohledně hospodárného použití stroje.

**POZOR!**

Zvláštní údaje popř. příkazy a zákazy k zabránění škodám.

**POZOR!**

Stroj je možné používat jen v technicky bezvadném stavu, v souladu s jeho určením a při dodržování bezpečnostních zásad tohoto návodu na obsluhu! Neprodleně je nutno odstranit zvláště poruchy, které mohou ovlivnit bezpečnost provozu stroje. K použití podle zásad patří také dodržování návodu na obsluhu a dodržování podmínek pro inspekci a údržbu.

Abychom Vám údržbu našeho stroje usnadnili jak je to jen možné, chtěli bychom Vás krátce seznámit s nejdůležitějšími bezpečnostními pravidly. Pokud je budete dodržovat, budete moci s naším strojem dlouho bezpečně a kvalitně pracovat.

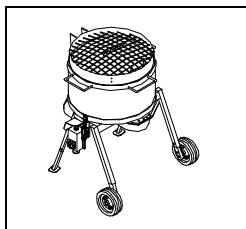
1. Dbát všech bezpečnostních pokynů na stroji a udržovat je v čitelném stavu!
2. Nejméně jednou za směnu je nutno na stroji zkontrolovat všechny zvnější rozeznatelné závady a nedostatky! Při viditelných, nebo slyšitelných změnách chodu stroje během provozu je nutno ihned odstavit a nahlásit poruchu kompetentním osobám!
3. Neprovádět žádné změny, nastavby a přestavby stroje, které nezaručují bezpečnost bez konzultace s dodavatelem! To platí také o zabudování nepřezkoušených „bezpečnostních zařízení“!
4. Náhradní díly musí odpovídat výrobcem stanoveným technickým požadavkům. To je u originálních PFT dílů vždy zaručeno!
5. Pracovat jen se školeným nebo poučeným personálem. Je nutno jasně stanovit kompetence personálu k obsluze, výbavě, opravám a údržbě!
6. Personál, který je nutno zaškolit a zaučit, nebo personál v rámci všeobecné výuky je možno zaměstnat u stroje jen pod dohledem zkušené osoby!
7. Práce na elektrickém zařízení stroje smějí být prováděny pouze elektrikářem nebo poučenou osobou pod dohledem elektrikáře podle elektrotechnických zásad.
8. Je nutné dbát postupů na zapínání, vypínání a kontrolních ukazatelů v souladu s návodem k obsluze.
9. Když je stroj při údržbových a opravárenských pracích zcela vypnut, musí být zajištěn proti neočekávanému náhlému zapnutí (např. uzamknout hlavní vypínač a vyndat klíček, nebo na hlavní vypínač připevnit varovný štítek).
10. Před čištěním stroje proudem vody se musí zakrýt všechny otvory, do kterých se z důvodu bezpečnosti a funkčnosti nesmí dostat žádná voda (elektromotory a spínací skříň). Po vyčištění je třeba zakrytí zcela odstranit.
11. Používat jen originální pojistky s předepsanou hodnotou proudu!
12. Je zakázáno opravovat stroj, pokud je pod napětím.
13. I při nepatrné změně stanoviště stroje je nutno přerušit přívod proudu. Před uvedením nového stroje do provozu je nutno jej podle předpisů opět zapojit do sítě.
14. Stroj se musí postavit stabilně a zajistit proti samovolnému pohybu.
15. Jestliže stálá hladina hluku přesáhne 85 dB, musí pracovník používat ochranné sluchátka, nebo jinou ochranu sluchu.
16. V případě potřeby, nejméně však jednou za rok se musí stroj nechat zkontrolovat odborným pracovníkem.



Nastavené hodnoty

Motorový ochranný spínač

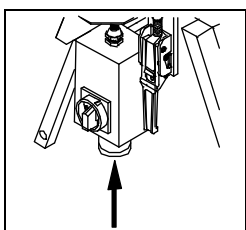
Motor 2,2kW 400 V 6A spínač pevně nastavený



PFT MULTIMIX. Jestliže dojde k přerušení dodávky el. proudu, nebo se stroj zastaví přetížením motoru musíte hlavní otočný vypínač nastavit do pozice „0“. Po vypnutí opět můžete zapnout.

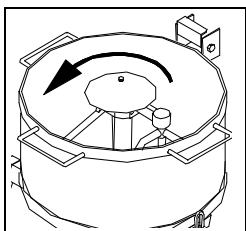
Uvedení do provozu

Stroj postavte na stabilní a rovné místo.
Podstavec ani kola by se neměla během chodu stroje bořit do země.

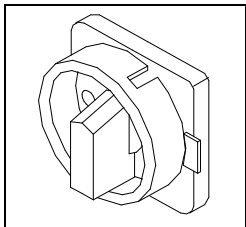


PFT MULTIMIX se smí zapojovat jen podle předpisů a na stavbách jen na staveništní rozvaděč s ochranným jističem 16A přes ochranný spínač FI 30mA. Připojovací kabel musí být v provedení H07 RN-F 5x2,5mm².
Zásadně doporučujeme použít kabel PFT 5x2,5mm², 50m se zástrčkou a spojkou CEE (obj.č. 20 42 33 50).

Zkontrolujte směr otáček míchače:



Míchací zařízení pracuje ve směru proti pohybu hodinových ručiček.



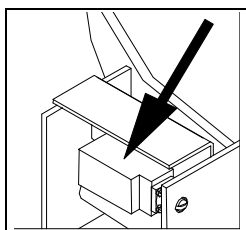
Při nesprávném směru otáček vypněte hlavní otočný vypínač. Posuňte kovový volicí jazýček na vypínači na opačnou stranu. Tím změníte směr otáček motoru. Vypínač opět zapněte.

Do zásobníku materiálu MULTIMIXU na počátku míchání nasypete vždy nejprve cca. 1/3 míchaného materiálu, přidejte vodu a pojivo, po zamíchání míchačku vypněte a doplňte zbylé 2/3 míchaného materiálu.

Během plnění míchačky při počáteční náběhové záměsi stroj pokud možno nevypínejte.

Největší zpracovávaná zrnitost materiálu může být 6mm. Jestliže zrnitost materiálu bude větší, hrozí zablokování míchacího zařízení v bubnu míchačky.

Zamíchaná směs se vypouští z míchačky pomocí šoupátka, které je umístěno na dně míchačky. Zamíchaná směs může padat do různých zásobníků či kontejnerů, nebo přímo do zásobníku materiálu dopravního čerpadla **PFT N2V** které se dá pod míchačku umístit. Vypouštění malty během chodu stroje je možné. Šoupátko míchačky přitom otvírejte jen do té míry, kolik materiálu budete potřebovat.



Otevření ochranné mříže MULTIMIXU je chráněno bezpečnostním koncovým spínačem. Jestliže se mříž odklopí, koncový spínač stroj okamžitě vypne. Po zavření mříže musíte stroj opět zapnout hlavním otočným vypínačem.

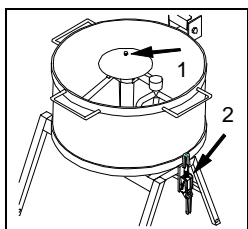
**POZOR!**

Před započítím čistících prací odpojte stroj od el. proudu.

Opatření při ukončení práce

Po ukončení práce se míchačka a míchací zařízení vyčistí přes výpustní otvor se šoupátkem. V míchačce nesmí zůstat žádná zatvrdlá malta. Vedení šoupátka musí zůstat čisté a lehce namazané kvůli snadnému otvírání šoupátka.

Míchací armatura Turbo musí být vždy vyčištěna a musí se lehce otáčet.

Transport, údržba

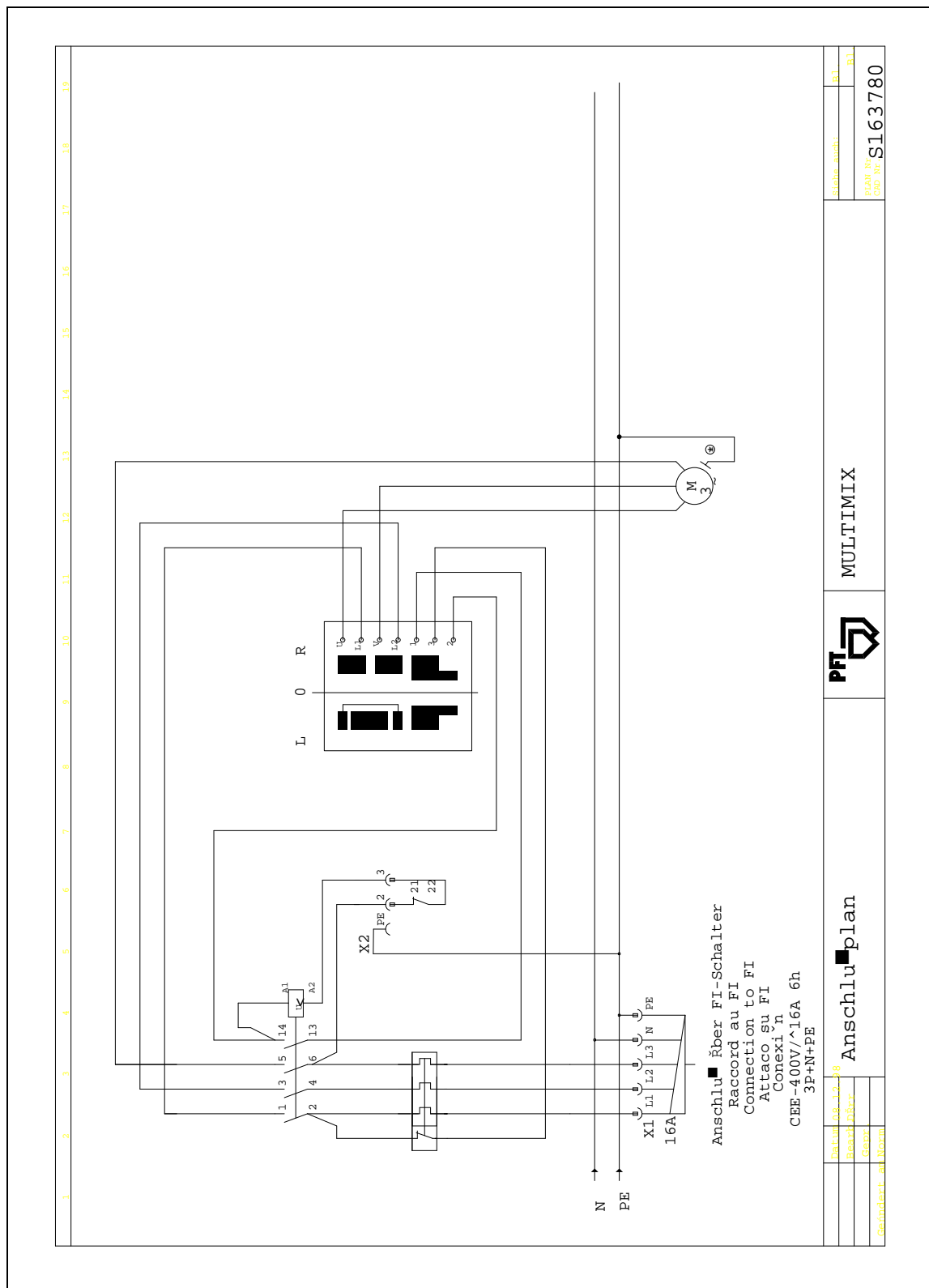
Pro transport a pro údržbu MULTIMIXU mohou být od sebe odděleny tyto části: míchací zařízení, zásobník materiálu, podstavec míchačky s motorem. Pro vyjmutí míchacího zařízení musíte povolit upevňovací šroub (1) a vytáhnout jej z pohonné hřídele. Pro sundání zásobníku materiálu povolte oba rychlouzávěry (2) a odpojte je.

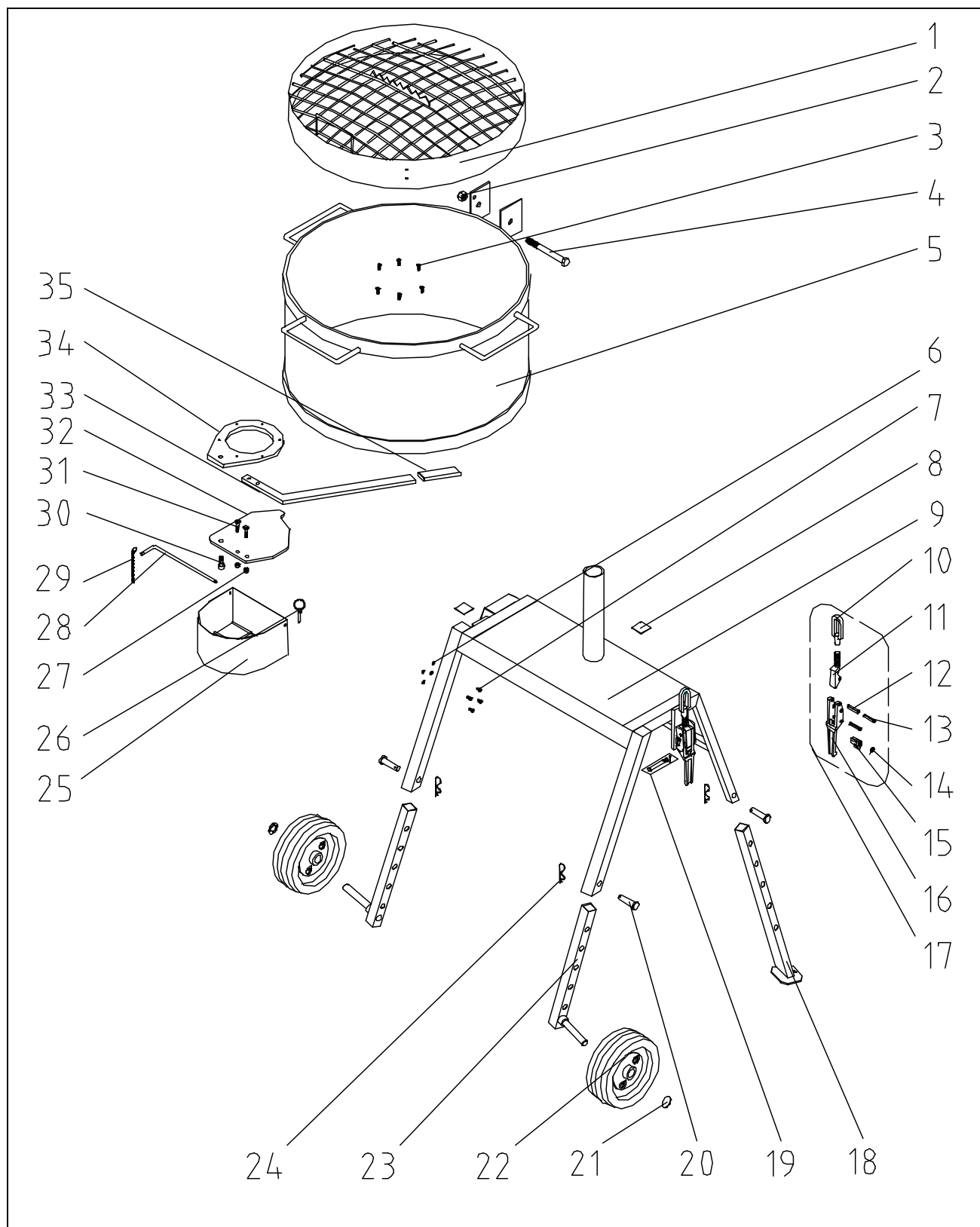
Při opětovném sestavování stroje dbejte na to, aby šoupátko leželo naproti motoru. Při nasazování míchacího zařízení na pohonnou hřídel musí zapadnout klínek do příslušné drážky.

Na motoru a převodovce nejsou zapotřebí žádné další údržbové práce.

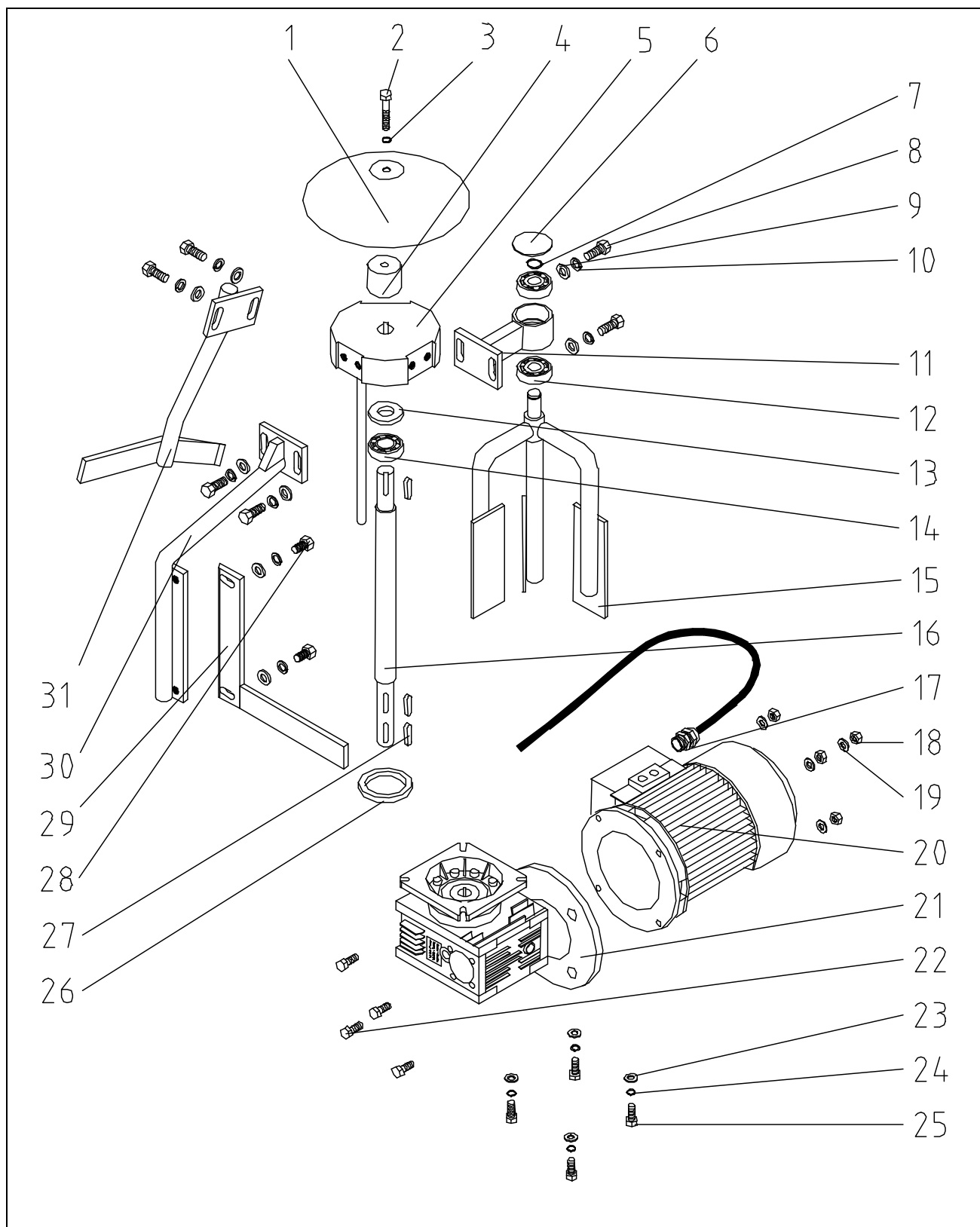
Jak je možno předcházet, resp. rychle odstraňovat závady na zařízení PFT MULTIMIX ?

Závada	Příčina	Řešení
Stroj se nerozeběhne!	<i>proud</i>	
	<ul style="list-style-type: none"> - je v pořádku připojení na staveništní rozvaděč? - je v pořádku přívodní kabel? - nechybí jedna fáze? - je spuštěný FI jistič? - je zapnut hlavní otočný vypínač? - je sepnutý bezpečnostní spínač? 	Odstraňte poruchu
	<i>materiál</i>	
	<ul style="list-style-type: none"> - přeplněný zásobník materiálu - zaseklé míchací zařízení 	Otevřete šoupátko a vyprázdněte Odstraňte poruchu
Stroj se zastaví	<i>proud</i>	
	<ul style="list-style-type: none"> - je sepnutý bezpečnostní spínač? - vypadlý mot.ochranný spínač protože 	Zavřete mříž, přezkoušejte spínač Je otevřené šoupátko a míchačka se vyprázdnila
	míchačka přeplněna nebo zaseknuté míchací zařízení	Odstraňte poruchu

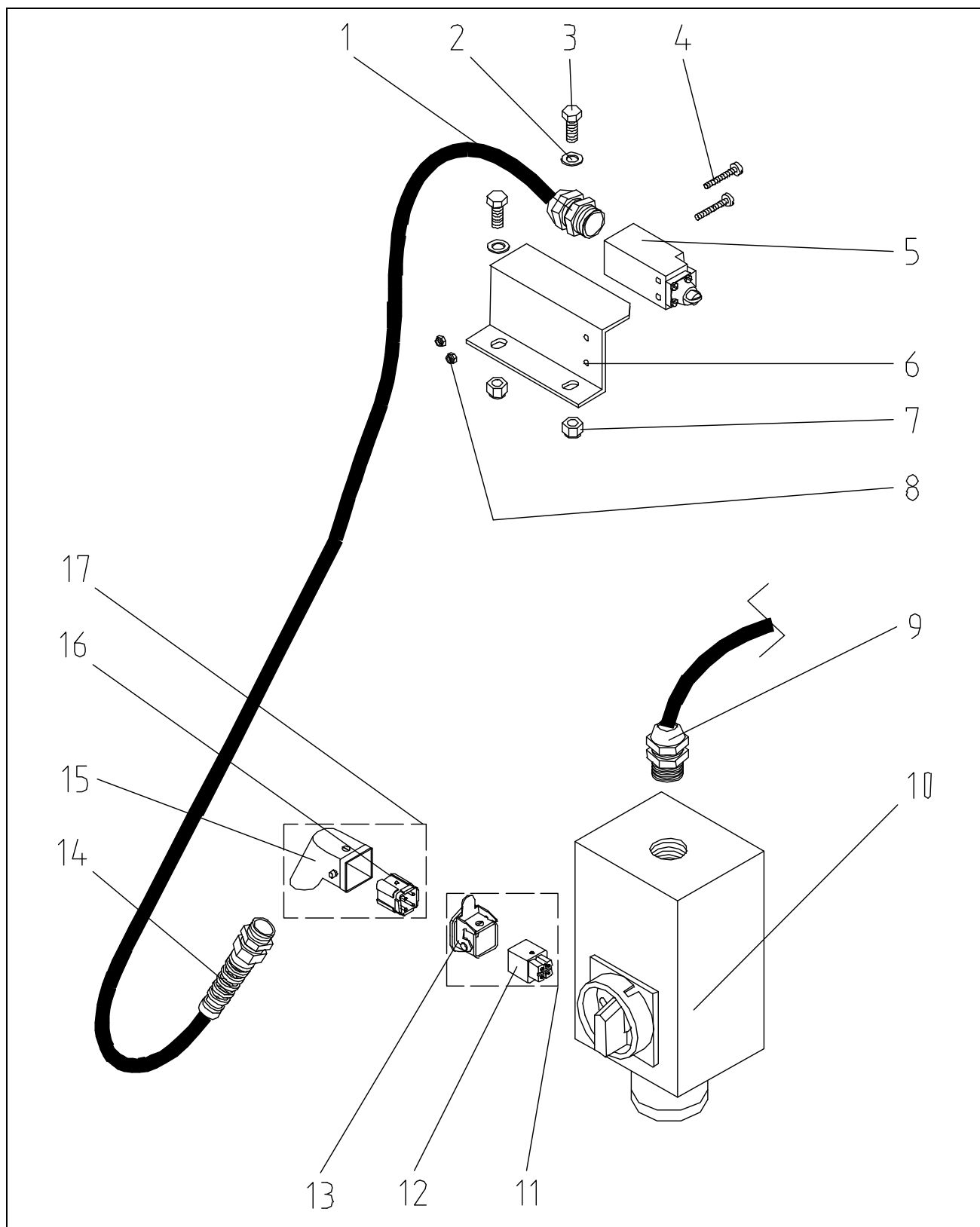




Poz.	ks.	Obj. č.	Popis dílů
1	1	00 00 79 75	Ochranná mříž MULTIMIX
2	1	20 20 73 00	Pojistná matka M16 pozink.
3	6	00 00 80 23	Šroub se zapuštěnou hlavou M6 x 12
4	1	20 20 81 04	6ti-hraný šroub M16 x 150 pozink.
5	1	00 00 79 74	Zásobník materiálu MULTIMIX
6	4	20 20 93 17	U-podložka B 5,3 pozink.
7	4	20 20 64 07	Šroub s válcovou hlavou M5 x 10
8	2	00 01 04 63	Záslepka (PVC) 40 x 40
9	1	00 00 79 72	Podstavec MULTIMIX
10	1	20 20 99 71	Klecová matka rychlouzávěru 14 x 1,5
11	1	20 20 99 74	Napínací šroub rychlouzávěru
12	2	20 20 85 19	Upínací kolík 8 x 40
13	1	20 54 76 02	Upínací kolík 5 x 36
14	1	20 10 08 04	Zajišťovací pružina
15	1	20 10 08 02	Aretace rychlouzávěru
16	1	20 10 08 03	Páka rychlouzávěru
17	2	20 10 08 01	Rychlouzávěr kompl.
18	2	00 00 79 90	Podpěrná noha MULTIMIX
19	2	20 20 85 22	Čep se závlačkou 8 H11 x 58 x 54 a podložkou pozink.
20	4	00 00 79 92	Čep B16 H11 x 60 pozink.
21	2	20 20 86 03	Rychloupínák s krytkou 20s x N 2 7
22	2	20 11 93 50	Kolečko 230 x 85
23	2	00 00 79 88	Podpěrná noha s osou na kolo MULTIMIX
24	4	20 02 70 11	Závlačka 4mm
25	1	00 00 79 85	Příruba pro odtok malty MULTIMIX
26	1	20 10 10 10	Závlačka s kroužkem D 4,5
27	2	20 20 72 00	Pojistná matka M8 pozink.
28	1	00 00 79 86	Čep příruby pro odtok malty MULTIMIX
29	1	20 55 29 10	Pojistný řetízek 2mm 250mm délka K20
30	1	00 00 79 84	Upevňovací šroub šoupátka MULTIMIX
31	2	00 00 80 22	Šroub se zapuštěnou hlavou M8 x 35 pozink.
32	1	00 00 79 76	Šoupátko MULTIMIX pozink.
33	1	00 00 79 80	Páka šoupátka MULTIMIX
34	1	00 00 79 78	Těsnění šoupátka MULTIMIX
35	1	00 01 04 62	Rukojeť páky šoupátka MULTIMIX



Poz.	ks.	Obj. č.	Popis dílů
1	1	00 00 79 95	Kryt mísidla MULTIMIX
2	1	20 20 78 09	6ti-hraný šroub M10 x 55 pozink.
3	1	20 20 91 11	Pérová podložka A 10 pozink.
4	1	00 00 79 94	Distanční vsuvka pohonné hřídele MULTIMIX
5	1	00 00 81 14	Držadlo mísidla MULTIMIX
6	1	00 01 05 32	Zaslepující krytka 55 x 1-3
7	1	00 00 81 23	Pojistný kroužek D 20 x 1,2
8	6	20 20 68 01	6ti-hraný šroub M12 x 30 pozink.
9	8	20 20 91 10	Pérová podložka B 12 pozink.
10	8	20 20 90 00	U-podložka B 13 pozink.
11	1	00 00 81 47	Ložisková armatura MULTIMIX
12	2	00 00 81 22	Kuličkové ložisko 6304 2RS C3
13	1	00 01 07 07	Těsnicí kroužek hřídele AS 25 x 52 x 7 NB
14	1	20 12 16 14	Kuličkové ložisko 6205 2RS
15	1	00 00 81 19	Míchací armatura Turbo MULTIMIX
16	1	00 00 79 93	Pohonná hřídel MULTIMIX
17	1	20 43 09 30	Šroubení Skintop PG 16
18	4	20 20 63 99	6ti-hraná matka M10 pozink.
19	4	20 20 90 10	U-podložka B 10,5 pozink.
20	1	00 00 23 55	Motor 2,2kW 1500ot/min 230/400V
21	1	00 00 23 56	Převodovka NMRV 063F i=25 pro MULTIMIX
22	4	20 20 99 31	6ti-hraný šroub M10 x 25 pozink.
23	4	20 20 90 10	U-podložka B 10,5 pozink.
24	4	20 20 91 11	Pérová podložka A 10 pozink.
25	4	20 20 99 31	6ti-hraný šroub M10 x 25 pozink.
26	1	00 00 81 20	Těsnění pohonné hřídele MULTIMIX
27	3	20 13 65 03	Zalícované pero A 8 x 7 x 36
28	2	20 20 99 63	6ti-hraný šroub M12 x 25 pozink.
29	1	00 00 81 15	Břit vnější míchací lopatky MULTIMIX
30	1	00 00 81 16	Vnější míchací lopatka MULTIMIX
31	1	00 00 81 18	Střední míchací lopatka MULTIMIX



Poz.	ks.	Obj. č.	Popis dílů
1	1	20 43 09 00	Šroubení Skintop PG 13,5
2	2	20 20 93 13	U-podložka B 8,4 pozink.
3	2	20 20 61 00	6ti-hraný šroub M8 x 20 pozink.
4	2	20 20 64 09	Šroub s válcovou hlavou M4 x 30
5	1	00 00 73 81	Koncový spínač MULTIMIX
6	1	00 00 79 87	Držák koncového spínače MULTIMIX
7	2	20 20 72 00	Pojistná matka M8 pozink.
8	2	20 20 62 03	Pojistná matka M4 pozink.
9	1	20 43 09 00	Šroubení Skintop PG 13,5
10	1	00 00 13 50	Hlavní otočný vypínač MULTIMIX 400V
11	1	20 42 98 00	Vestavná ovládací zásuvka se 4-pólovou vložkou HAN 3A
12	1	20 42 86 07	4-pólová vložka HAN 3A
13	1	20 42 86 04	Vestavná zásuvka pro 4/5-pólové vložky HAN 3A/HA 4
14	1	00 00 15 50	Šroubení Skintop PG 11 (chránič zlomů)
15	1	20 42 86 05	Pouzdro 4 + 5-pólové zástrčky zalomené
16	1	20 42 86 06	4-pólová vložka HAN 3A
17	1	20 42 86 00	Ovládací zástrčka s vložkou 4-pólovou zalomená

Pohon	Motor se šnekovou převodovkou	400V
		50Hz
		2,2 kW
Otáčky		cca.115 ot/min
Jmenovitý příkon		6A při 400 V
Elektrická přípojka		400 V třífázový střídavý proud
		16 A
Jištění		3 x 16 A zpomalené
Proudový agregát		min. 7,5 kVA
Max. velikost zrna		6 mm
Množství zamíchaného materiálu		cca. 80 kg
Rozměry a hmotnost	Obsah zásobníku	120 litrů
	Výška plnění	1070 mm
	Délka	1000 mm
	Šířka	1030 mm
	Výška	1070 mm
	Hmotnost	143 kg

ZAJIŠŤUJEME PLYNULOST PROVOZU



PFT Putz- und Fördertechnik GmbH & Co.KG
Postfach 60 D-97343 Iphofen
Einersheimer Straße 53 D-97346 Iphofen

Telefon 0 93 23/31-760
Telefax 0 93 23/31-770
E-Mail info@pft-iphofen.de
Internet www.pft.eu