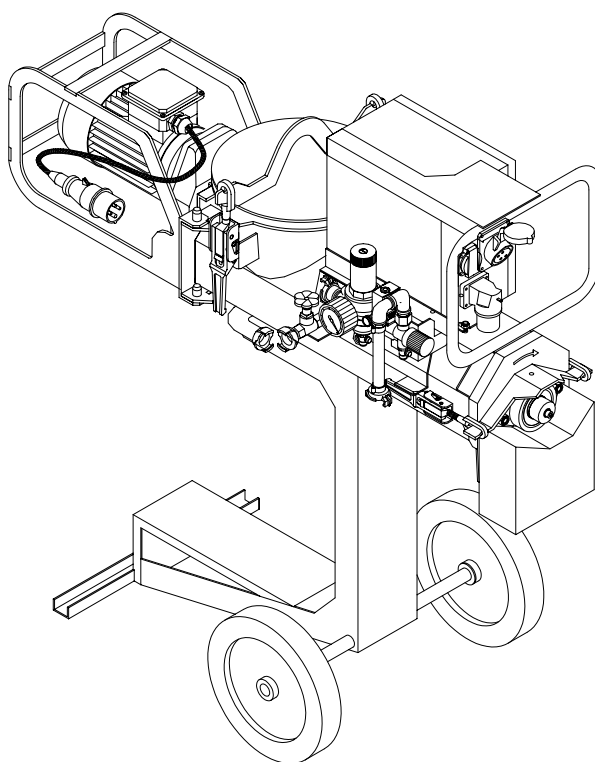


BEDIENINGSHANDLEIDING
BAL.NR.00 05 36 99

CONTINU-BETONMENGER PFT HM 106 OCTAGON FU 230V REMIX



BIJ ONS LOPEN DE DINGEN GESMEERD



Beste PFT-klant

Proficiat met uw aankoop. U hebt goed gekozen, omdat u de kwaliteit waardeert van een merkproduct van goede afkomst.

De PFT HM 106 OCTAGON FU 230V REMIX bezit de laatste nieuwe technologie. Hij werd zodanig functioneel gevormd, dat hij bij de ruwe omstandigheden op de werf een trouwe helper is.

Dit bedieningshandboek moet permanent op de werkplaats van de machine worden bewaard en binnen handbereik zijn. Het boek informeert u over de verschillende functies van het apparaat. Voor de inbedrijfstelling van de machine moet het bedieningshandboek grondig worden ingestudeerd, omdat we voor ongevallen en materiaalschade, die veroorzaakt werden door een foute bediening, niet aansprakelijk zijn. Bij een correcte bediening en zorgvuldige behandeling zal de PFT HM 106 een trouwe helper zijn.

Het doorgeven van dit document, ook gedeeltelijk, is zonder onze schriftelijke toestemming verboden. Alle technische aanduidingen, tekeningen enz. zijn onderworpen aan de wet op de bescherming van de auteursrechten. Alle rechte, vergissingen en veranderingen blijven voorbehouden.

De PFT HM 106 voldoet aan de strenge veiligheidsbepalingen van de Bauberufsgenossenschaft (BBG)(ongevallenverzekering voor de bouwnijverheid) en beschikt over een afnameprotocol.

Eerste inspectie na de levering

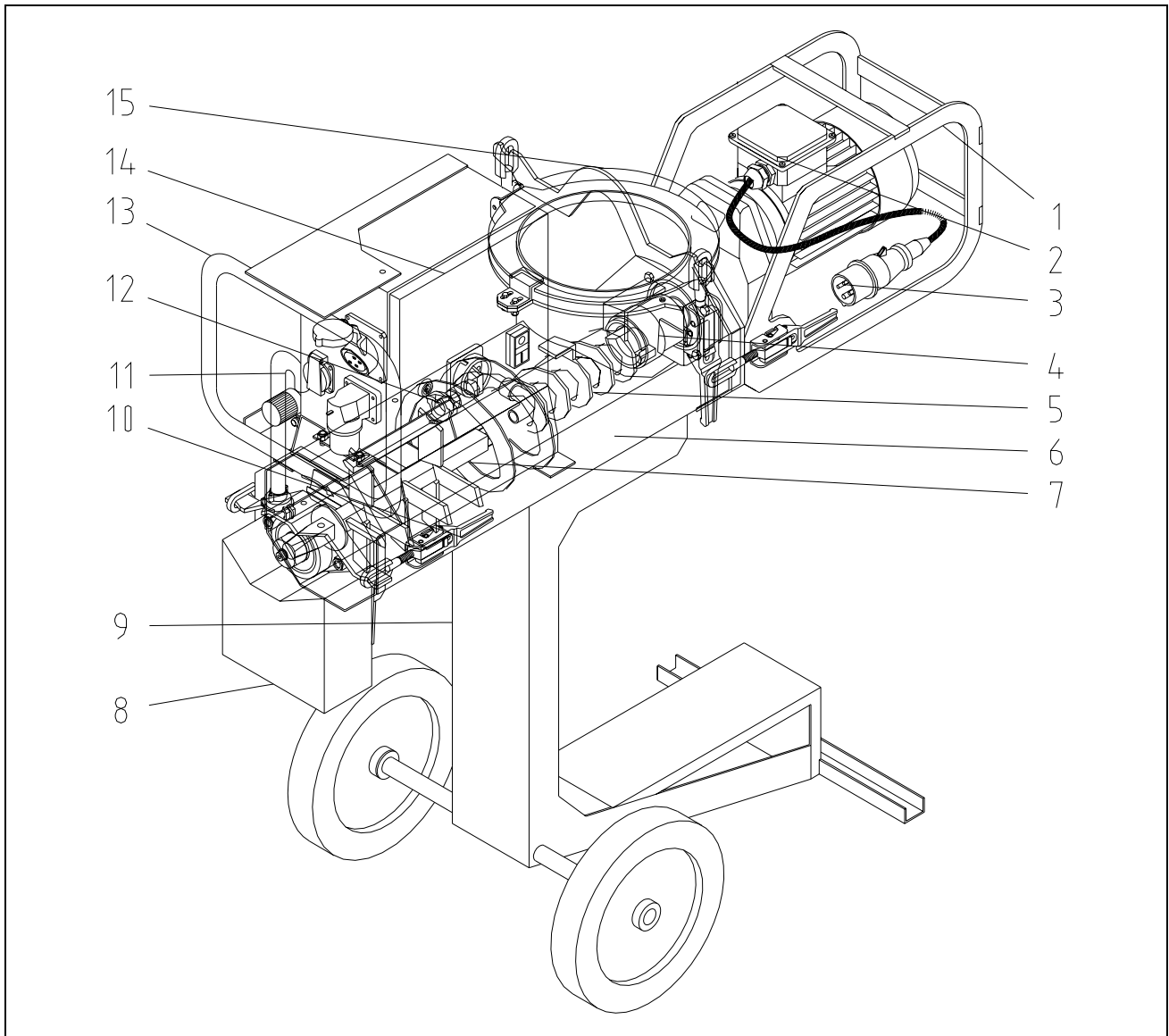
Een absoluut noodzakelijke opdracht voor alle monteurs, die de PFT HM 106 leveren, is de controle van de machine-instelling bij het einde van de eerste menging. Tijdens de eerste looptijd kunnen de standaardinstellingen zich wijzigen. Als deze niet onmiddellijk na het inlopen worden gecorrigeerd, kunnen ontregelingen worden verwacht.

In principe moet elke monteur na de aflevering en opleiding van de PFT HM 106, dus na ongeveer twee bedrijfsuren, de volgende controles of instellingen doen:

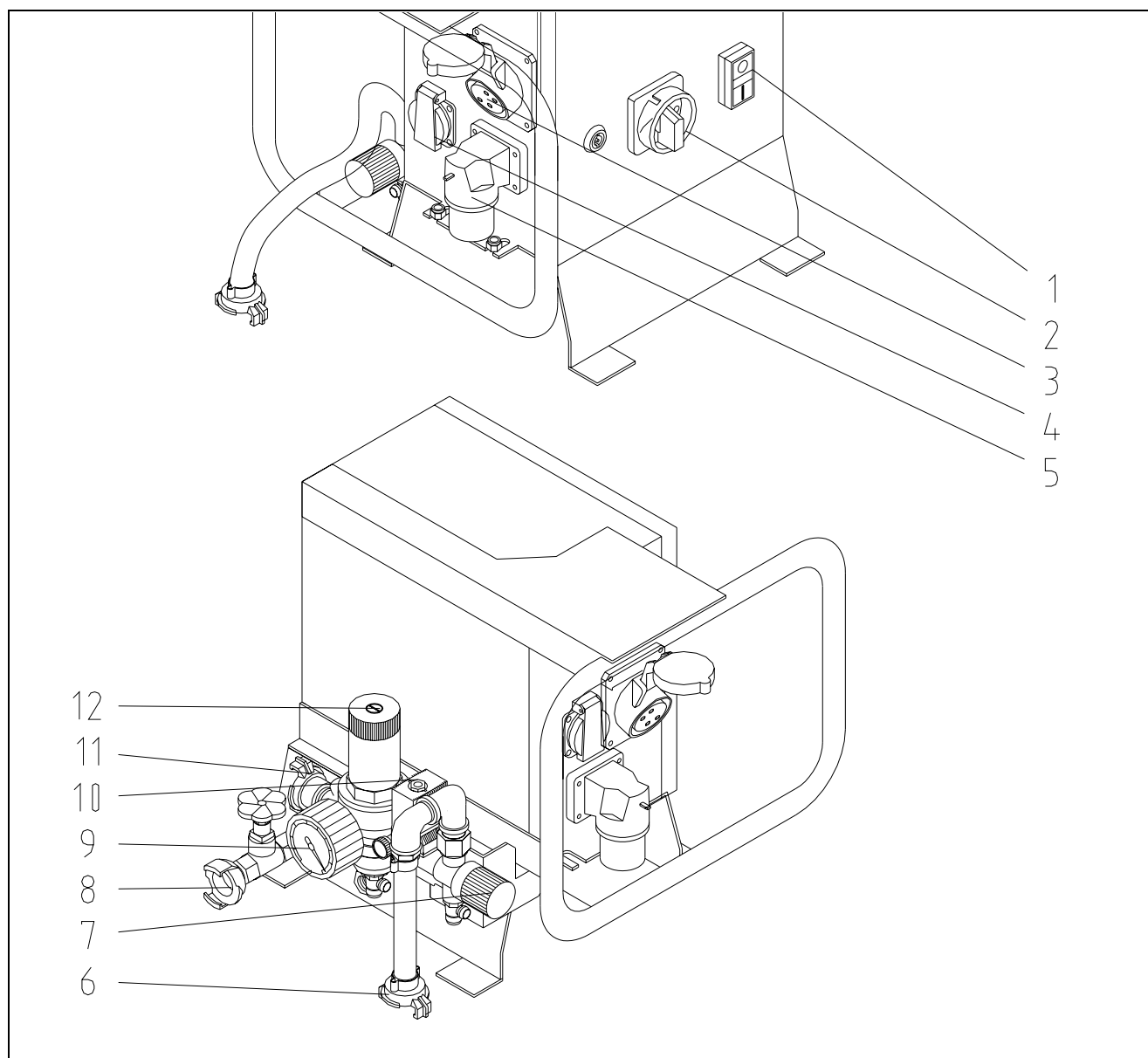
1. Functie niveausonde (indien voorhanden, afhankelijk van de uitvoering)
2. Magneetventiel
3. Asverbindingen
4. Tijdrelais voor leegmelding (indien voorhanden, afhankelijk van de uitvoering)
5. Drukregelaar
6. Motorveiligheidsrelais
7. Drukschakelaar water (indien voorhanden, afhankelijk van de uitvoering)

!

Algemeen.....	1
Inhoudsopgave	3
Overzicht.....	4
Functiebeschrijving	5
Belangrijkste veiligheidsaanwijzingen	7
Instelwaarden	9
Inbedrijfstelling	9
Arbeidsonderbreking	11
Checklist	12
Maatregelen bij arbeidseinde en reiniging.....	13
Maatregelen bij stroomuitval / wateruitval	14
Maatregelen bij vriesgevaar	14
Transport	14
Onderhoud.....	14
Toebehoren	15
Schakelschema's.....	16
Lijsten met wisselstukken.....	19
Technische gegevens.....	27



1	Beschermingsbeugel van de motor	8	Morteluitlaat
2	Reductiemotor	9	Loopwerk
3	Motoraansluitkabel	10	Snelsluiting
4	Meeneemklaus	11	Waterarmatuur
5	Doseeras	12	Waterinvoer
6	Mengbuis	13	Beschermingsbeugel van de schakelkast
7	Mengas	14	Schakelkast
		15	Deksel



1	Aan-uit knop	12	Naaldventiel waterdosering
2	Hoofdomkeerschakelaar	13	Wateraftapventiel
3	Aansluiting motorkabel	14	Manometer
4	Stopcontact met onafgebroken stroom 230V	15	Magneetventiel
5	Hoofdstroomaansluiting	16	Watertoevoer
6	Water voor de mengbuis	17	Drukregelaar

De PFT HM 106 is een continu werkende betonmenger voor machinaal voorgemengde mortel.

Neem de verwerkingsrichtlijnen van de fabrikant van het materiaal in acht alstublieft.

De machine bestaat uit draagbare afzonderlijke componenten, die een snel, gemakkelijk transport door kleine, handige afmetingen en laag gewicht mogelijk maken.

Bij de werking moeten de volgende punten in acht worden genomen:

1. Aansluiting bouwstroomverdeler- schakelkast
2. Aansluiting schakelkast - mengmotor
3. Aansluiting schakelkast – uitwendige triller
4. Aansluiting schakelkast - KPS 1 sonde / blinde stekker
5. Aansluiting waternet - Waterarmatuur
6. Aansluiting waterarmatuur - mengbuis

De bedieningshandleiding voorziet de werking van een HM 106 OCTAGON FU 230V REMIX met niveausonde KPS 1 en nageschakelde tussenpomp PFT N 2.

In de bedieningshandleiding worden de volgende benamingen en symbolen gebruikt voor belangrijke aanduidingen:

OPMERKING:

Belangrijke aanduidingen met betrekking tot het rendabele gebruik van de machine.



OPGELET!

Belangrijke aanduidingen of ge- en verboden om schade te voorkomen.



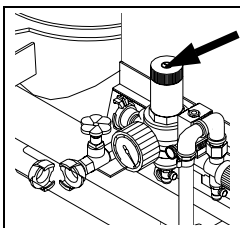
OPGELET!

De machine mag alleen in technisch correcte toestand alsook reglementair, veiligheids- en gevarenbewust met inachtneming van de bedieningshandleiding worden gebruikt! Vooral storingen die de veiligheid in het gedrang kunnen brengen, moeten onmiddellijk worden verholpen. Tot een reglementair gebruik horen ook de naleving van het bedieningshandboek en de inachtneming van de inspectie- en onderhoudsvoorwaarden.

Om u de bediening van onze machines zo gemakkelijk mogelijk te maken, willen we u in het kort vertrouwd maken met de belangrijkste veiligheidsregels. Als u deze in acht neemt, zult u voor heel lange tijd op een veilige en kwalitatieve manier kunnen werken.

1. Alle veiligheids- en gevaarsinstructies aan de machine naleven en leesbaar houden!
2. Minstens éénmaal per ploeg moet de machine op uitwendig herkenbare schade en gebreken worden gecontroleerd! Bij veiligheidsrelevante veranderingen aan de machine of haar werkgedrag moet ze onmiddellijk worden uitgeschakeld en moet de storing aan de bevoegde persoon worden gemeld!
3. Doe geen veranderingen of uitbreidingen aan de machine, die de veiligheid niet garanderen, zonder overleg met de leverancier! Dat geldt ook voor de inbouw van niet-gekeurde "veiligheidsinrichtingen"!
4. Wisselstukken moeten voldoen aan de technische voorwaarden die door de fabrikant zijn vastgelegd. Dit is bij de originele-PFT-stukken steeds gegarandeerd!
5. Zet alleen geschoold of opgeleid personeel in. De bevoegdheid van het personeel voor de bediening, de voorbereiding, onderhoud en instandhouding moet duidelijk worden vastgelegd!
6. Personeel dat nog moet worden geschoold, opgeleid, ingewerkt of dat in algemene opleiding staat, mag enkel onder toezicht van een ervaren persoon aan de machine werken!
7. Werkzaamheden aan elektrische uitrustingen van de machine mogen enkel door een elektrovakman of door opgeleide personen onder toezicht van een elektrovakman conform de elektrotechnische regels gebeuren.
8. In- en uitschakelprocedures, controle-indicaties conform de bedieningshandleiding moeten worden nageleefd.
9. Als de machine bij onderhouds- en reparatiewerkzaamheden compleet uitgeschakeld is, moet ze tegen onverwachte nieuwe inschakeling worden beveiligd (bijv. hoofdschakelaar vergrendelen en sleutel aftrekken of aan de hoofdschakelaar een waarschuwbord aanbrengen).
10. Voor de reiniging van de machine met de waterstraal moeten alle openingen worden afgedekt, waarin om veiligheidsredenen en functionele redenen geen water mag indringen (elektromotoren en schakelkasten). Na de reiniging, de afdekkingen volledig verwijderen.
11. Gebruik uitsluitend originele zekeringen met voorgeschreven stroomsterkte!
12. Schakelkast moet tijdens de werking gesloten zijn.
13. Ook bij een kleine plaatswissel moet de machine van elke externe energietoevoer worden gescheiden. Voor de nieuwe inbedrijfstelling moet de machine opnieuw correct aan het stroomnet worden aangesloten.
14. De machine moet indien mogelijk horizontaal en stabiel worden opgesteld en tegen ongewilde bewegingen worden beveiligd.
15. Als een continu geluidsdrukkniveau van 85 dB(A) wordt overschreden, moeten geschikte geluidswerende middelen ter beschikking worden gesteld.
1. De machine moet eenmaal per jaar door een deskundige worden gecontroleerd.

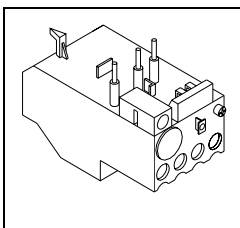




Instelwaarden

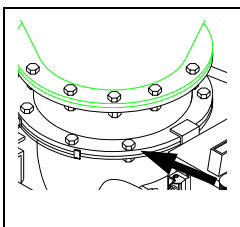
Drukreduceerklep

1,5 bar bij 1000 l/h (max. debiet)



Motorveiligheidsrelais mengmotor

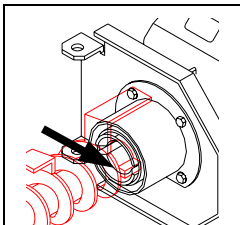
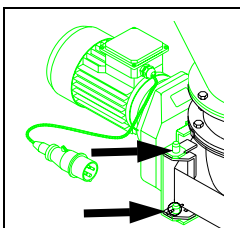
3 kW-motor 400 V, 6,8 A



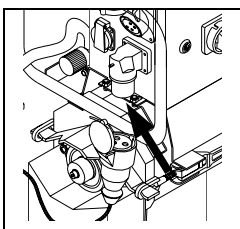
Inbedrijfstelling

Bij een gedemonteerde machine moet als volgt te werk gegaan worden:

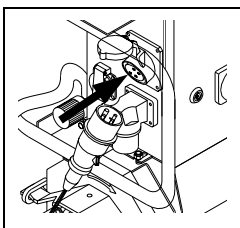
- Materiaalreservoir aan silo/container schroeven
- Doseeras in materiaalreservoir inschuiven



Reductiemotor inhangen en met spie vastzetten



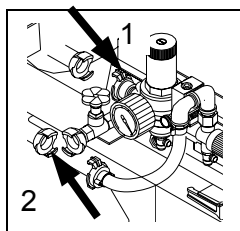
Meenemer van de mengas moet in de gleuf van de meeneemklauw klikken



Stroomaansluiting

- Machine overeenkomstig de VDE-bepalingen alleen aansluiten aan een bouwstroomverdeler (met voorgeschreven FI-veiligheidsschakelaar)
- Stroomkabel 3 x 2,5 25M Schuko-CEE 16A gebruiken (PFT-artikelnr. 20 42 34 20)

Mengmotor aansluiten



WATERAANSLUITING

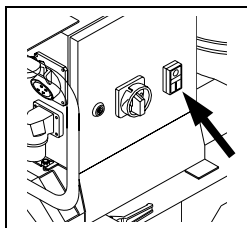
- Aansluiting aan waterleiding met 3/4"-slang doen. Toevoerleiding openen tot water aan het slanguiteinde uitkomt om de slangleiding te ontluchten en van verontreinigingen te reinigen.
- Toevoerleiding sluiten
- Waterslang aan de wateringang (1) (vuilopvangzeef) aansluiten
- Toevoerleiding openen, bij een waterstromingdruk onder 2,5 bar moet een drukverhogingspomp AV 1 (PFT-artikelnr. 00 00 11 40) in de toevoerleiding worden geschakeld



OPGELET

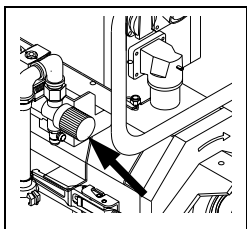
Bij werkzaamheden uit watervat moet de zuigkorf met filterzeef (artikelnr. 00 00 69 06) worden voorgeschakeld. (waterpomp ontluchten!)

- Waterslang van het naaldventiel (2) aan de mengbuis aansluiten



Nadat de horizontale menger PFT HM 106 nu compleet gemonteerd en aangesloten is, wordt volgens de volgende punten te werk gegaan:

- Siloklep openen
- De PFT HM 106 inschakelen aan de groene AAN-knop



- De waterhoeveelheid aan het naaldventiel instellen



Mortelconsistentie

Het naaldventiel wordt zo ingesteld, dat een troffelklare mortel aan de morteluitlaat van de mengbuis uitkomt.

BELANGRIJK

De richtlijnen van de fabrikant van het materiaal moeten absoluut worden nageleefd.



Arbeidsonderbrekingen

De maximale duur van de werkpauzen is afhankelijk van het materiaal maar vooral van de omstandigheden op de bouwwerf (buitentemperatuur, luchtvochtigheid etc.)

BELANGRIJK

De richtlijnen van de fabrikant van het materiaal moeten absoluut worden nageleefd.

Hoe kunnen problemen bij de PFT HM 106 OCTAGON FU 230V REMIX vermeden of snel verwijderd worden?

Probleem	Mogelijke oorzaak	Oplossing
Machine start niet!	Stroom <ul style="list-style-type: none"> - Stroomtoevoerleiding in orde? - Correcte aansluiting aan de bouwstroomverdeler? - FI-veiligheidsschakelaar geactiveerd? - Hoofdschakelaar ingeschakeld? - Fasevolgorderelais meldt storing - Motorveiligheidsrelais geactiveerd? 	Gebrek controleren en verwijderen Draairichting veranderen, fase ontbreekt. Stroomleiding te lang of te dun
Machine start niet!	Materiaal <ul style="list-style-type: none"> - Teveel verdikt materiaal in materiaalreservoir of mengzone - Te droog materiaal in de mengbuis 	Gebrek verwijderen, evtl. materiaalreservoir voor de helft leegmaken en opnieuw starten Water loopt niet
Machine start niet!	Water <ul style="list-style-type: none"> - Magneetventiel (boring in membraan verstopt) - Magneetspoel defect - Drukreducerklep dichtgedraaid - Waterinvoer aan mengbuis verstopt - Naaldventiel dichtgedraaid - Kabel naar het magneetventiel defect - Te weinig waterdruk 	Gebrek controleren en verwijderen Instellen op juiste waarde Reinigen Drukverhogingspomp
Mengmotor start niet	<ul style="list-style-type: none"> - Mengmotor defect - Aansluitkabel defect - Stekker of inbouwcontactdoos defect - Motorveiligheidsschakelaar defect of geactiveerd 	Gebrek controleren en verwijderen
Waterdebiet kan niet hoger worden ingesteld	<ul style="list-style-type: none"> - Vuilopvangzeef verzadigd - Drukreducerzeef verzadigd - Slangaansluiting of waterleiding te klein - Aanzuigleiding van watervat te zwak of te lang 	Zeef reinigen of vernieuwen Wateraansluiting vergroten Drukverhogingspomp voorschakelen
Mortelstroom niet homogeen	<ul style="list-style-type: none"> - Slechte menging in de mengbuis - Doseerbuis is vochtig geworden, materiaal geklonterd en doseerkanaal vernauwd 	Meer water toevoegen: Wanneer dit niet helpt de doseerbuis reinigen; ingang van de mengbuis drogen en opnieuw beginnen
Mortelstroom "Dik-dun"	<ul style="list-style-type: none"> - Te weinig water - Drukreducerklep versteld of defect - Doseer- en / of mengas versleten - te lange of te zwakke stroomkabel - te weinig materiaal in het materiaalreservoir 	Water naregelen Defecte delen vervangen



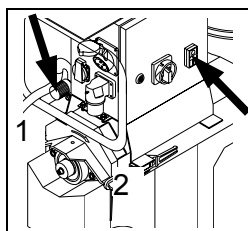
OPGELET!

Onderhouds- en montagewerkzaamheden mogen alleen worden uitgevoerd bij een stroomloze machine (**Stroomtoevoer onderbreken**)

Reiniging

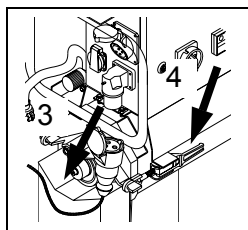
Bij een dagelijks continu bedrijf wordt de PFT HM 106 OCTAGON FU 230V REMIX enkel na het werk gereinigd.

De reiniging wordt in 5 arbeidsstappen uitgevoerd:



1. Siloklep sluiten
2. Als het materiaalreservoir slechts nog ca. 1/3 gevuld is, de watertoevoer aan het naaldventiel (1) een kwart verminderen.

Van zodra er sterk verdunde mortel uitkomt, de PFT HM 106 OCTAGON FU 230V REMIX uitschakelen(2).



3. Voor het aftrekken van de flens moet de koppeling van de toevoerkabel (3) losgemaakt worden.

4. Snelsluitingen (4) aan de mengbuis openen en flens afnemen. Mengas aftrekken en samen met mengbuis met plamuurmes en water reinigen.

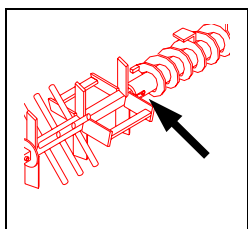
Waterslang $\frac{1}{2}$ " met Geka-koppeling (Artikelnr. 20 21 11 0) en spuitmond (artikelnr. 20 21 57 00) aan het waternet aansluiten.

5. Materiaalreservoir alleen uitwendig met veger of een droge doek reinigen. Enkel als het materiaalreservoir leeg is, kan met water worden gereinigd



OPGELET!

Er mag geen water in de lagers en elektrische delen (stekkers, hoofdschakelaar, klemmenkasten etc.) geraken.

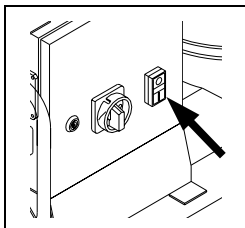


Bij het inbouwen van gereinigde delen moet erop gelet worden, dat ze droog en proper zijn. Mengas met doseeras verbinden.



OPGELET!

Snelsluitingen en afdichtingen altijd proper houden. Lagerhals en verbindingstuk van de mengas invetten.



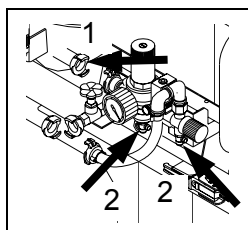
Maatregelen bij stroomuitval

De PFT HM 106 OCTAGON FU 230V REMIX is met een herstartblokkering uitgerust. Na stroomuitval moet de installatie door bediening van de AAN-knop opnieuw in bedrijf worden gezet.



Maatregelen bij wateruitval

Bij wateruitval blijft de PFT HM 106 OCTAGON FU 230V REMIX staan. Van zodra de fout verwijderd is, mengt de PFT HM 106 OCTAGON FU 230V REMIX weer normaal.



Maatregelen bij vriesgevaar

Bij vriesgevaar moet de waterarmatuur van de PFT HM 106 OCTAGON FU 230V REMIX worden leeggemaakt. Daarvoor:

- Watertoevoerleiding drukloos maken en afkoppelen (1)
- Afvoerkraan op het armaturenblok openen (2)

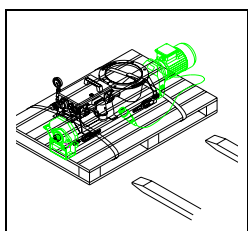


Transport

OPGELET!

HM 106 alleen vastgemaakt of op europallet transporteren!

HM 106 is niet geschikt voor het kraantransport!



Stroomkabel uittrekken

- Watertoevoerleiding drukloos maken en afkoppelen
- Mengbuis met mengas in transporthouder steken en met snelsluitingen vastmaken



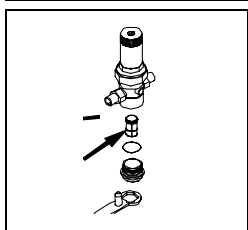
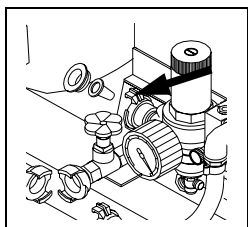
Onderhoud

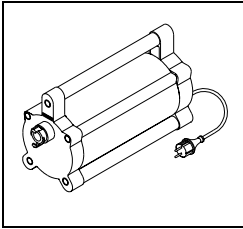
OPGELET!

Onderhouds- en montagewerkzaamheden mogen uitsluitend bij een stroomloze machine worden uitgevoerd!

De PFT HM 106 OCTAGON FU 230V REMIX moet na elk gebruik op schade aan lagers, meeneemklauw, verbindingselementen, slang- en kabelverbindingen worden gecontroleerd.

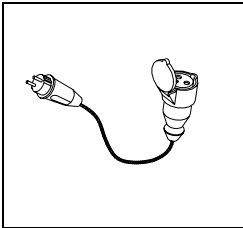
De vuilopvangzeef in de waterinvoer en in de drukreduceerklep minstens elke 2 weken uittrekken en reinigen, indien nodig vervangen. Filterhuis met de speciale sleutel (artikelnr. 20 10 24 00) openen.





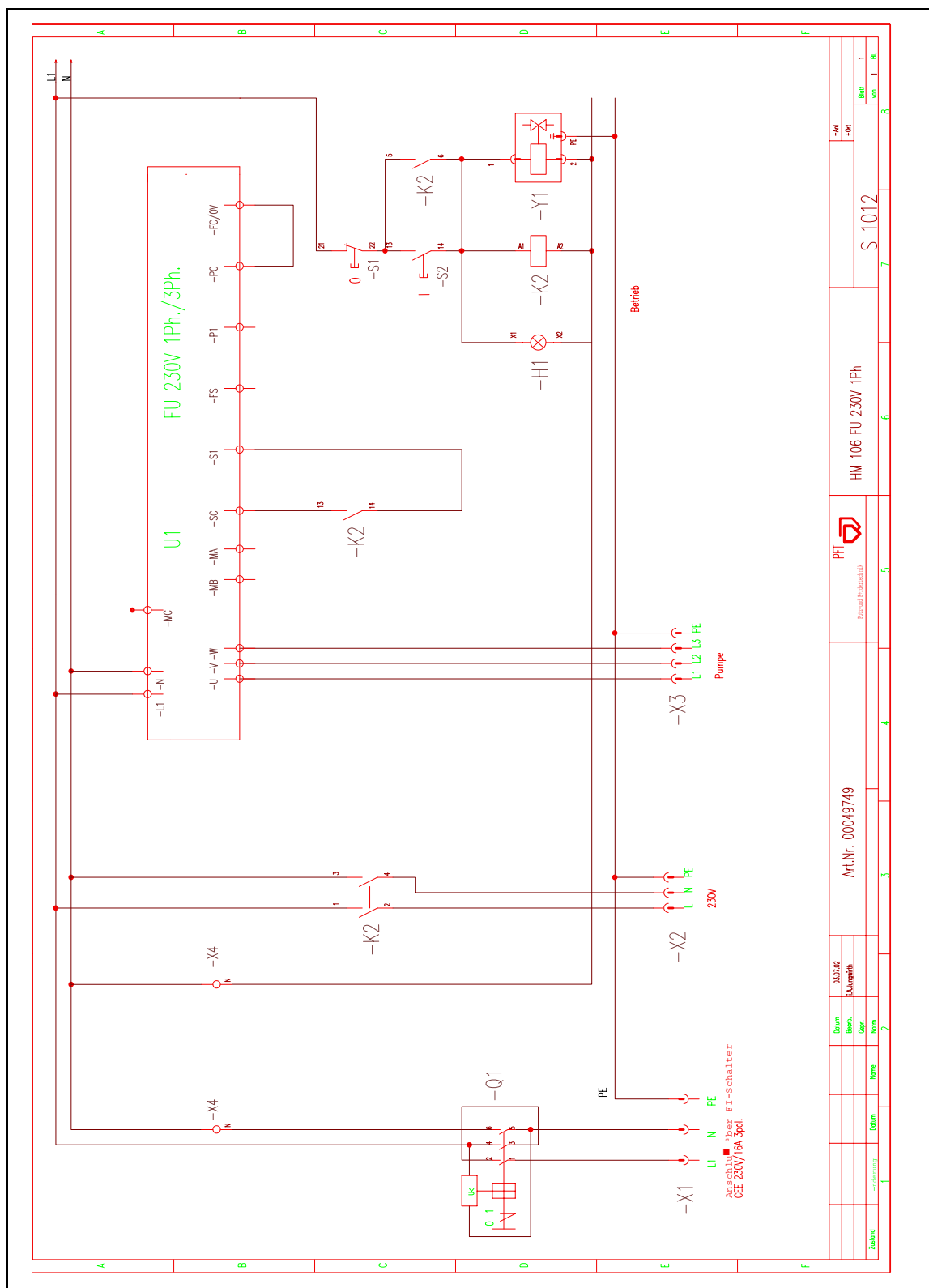
PFT drukverhogingspomp AV1 (Artikelnr. 00 00 11 40)

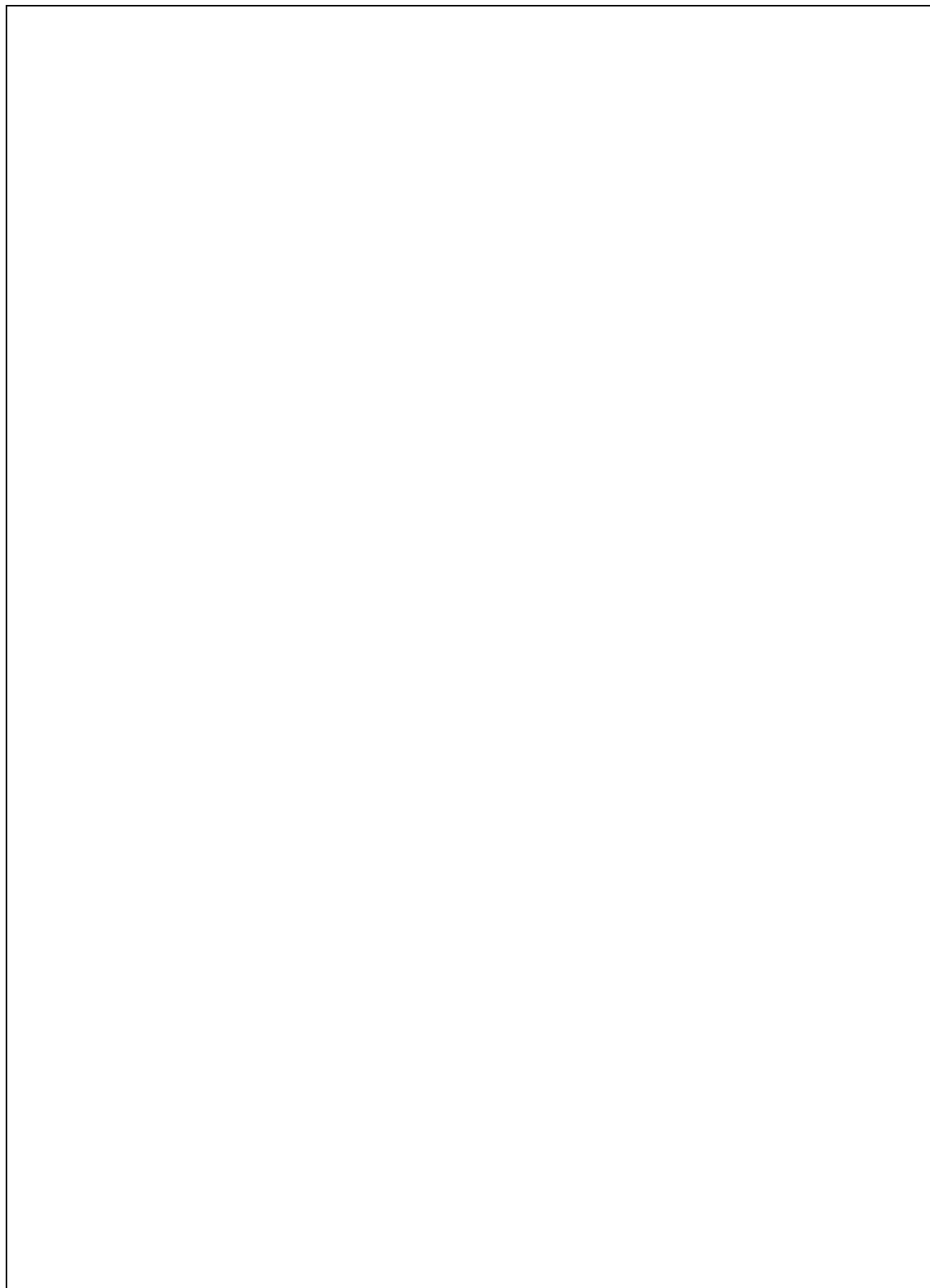
Spanning	230 V , 50 Hz wisselstroom
Nominaal vermogen	900 W
Max. opnamevermogen	1300 W
Capaciteit	3000 l/h bij 2,6 bar



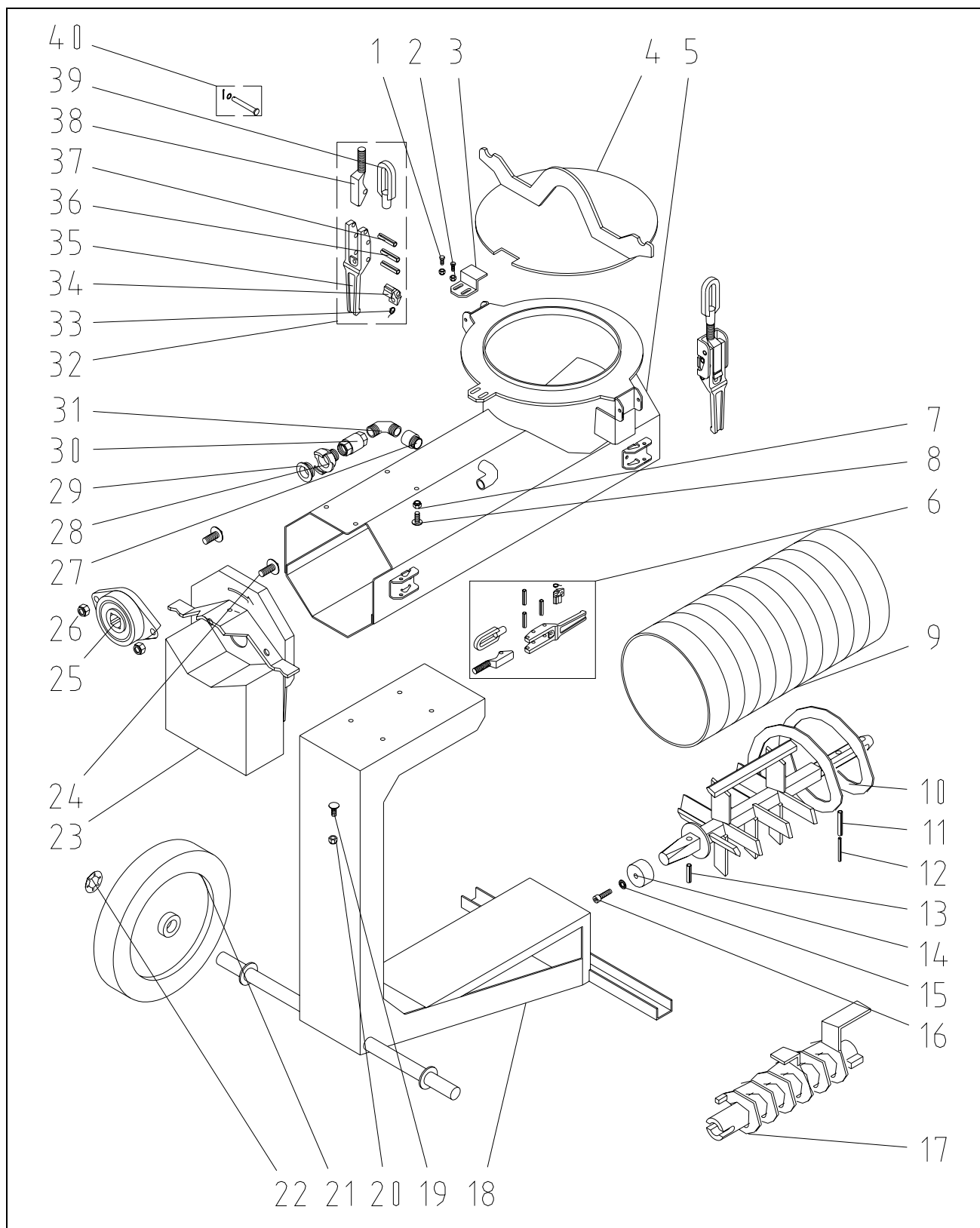
Stroomkabel 3 x 2,5 25M Schuko-CEE 16A(Artikelnr. 20 42 34 20)

Schakelschema hoofdstroom	17
Schakelschema stuurstroom	18
Lijst met wisselstukken module reductiemotor	19
Lijst met wisselstukken module mengbuis	21
Lijst met wisselstukken module waterarmatuur	23
Lijst met wisselstukken module schakelkast	25

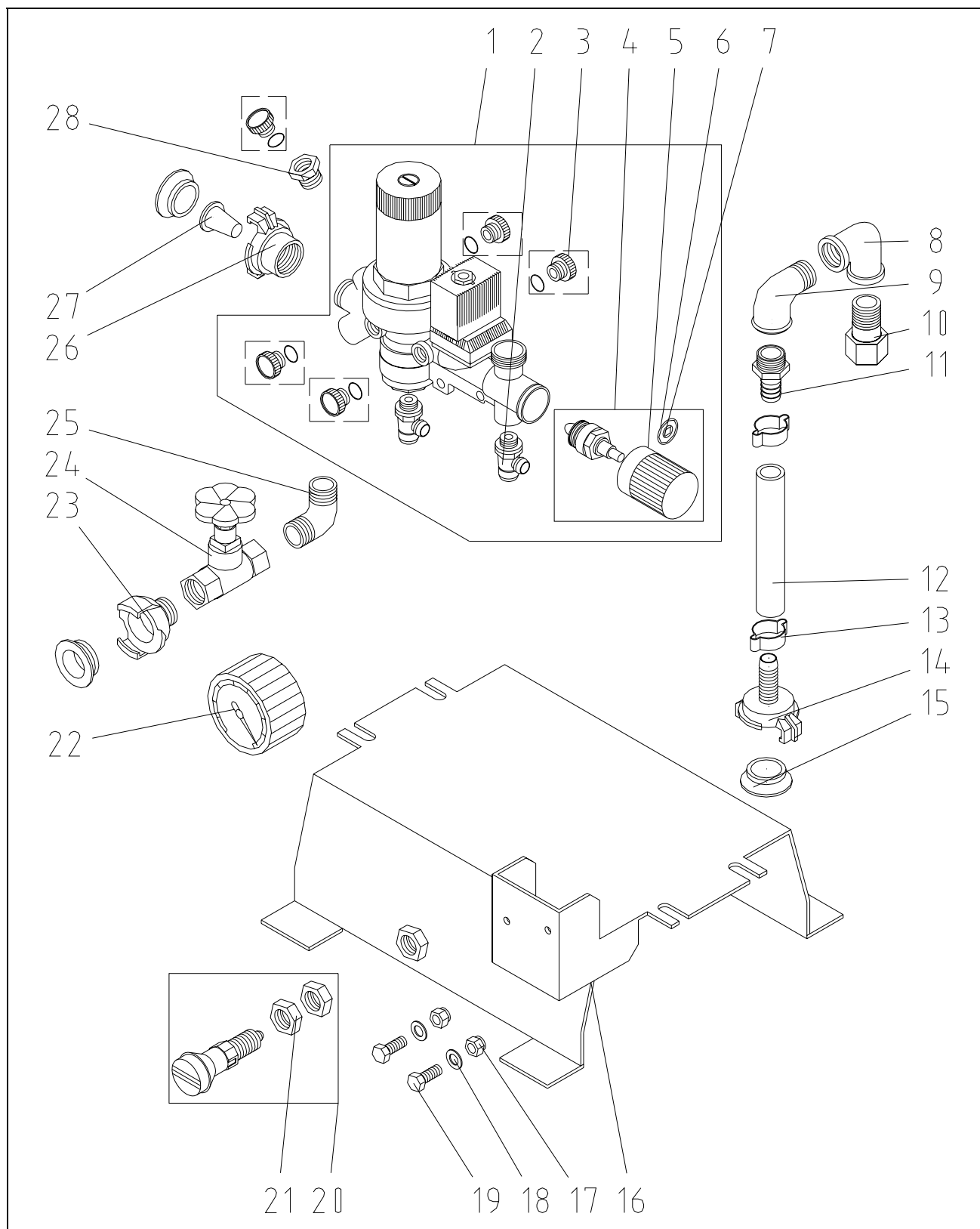




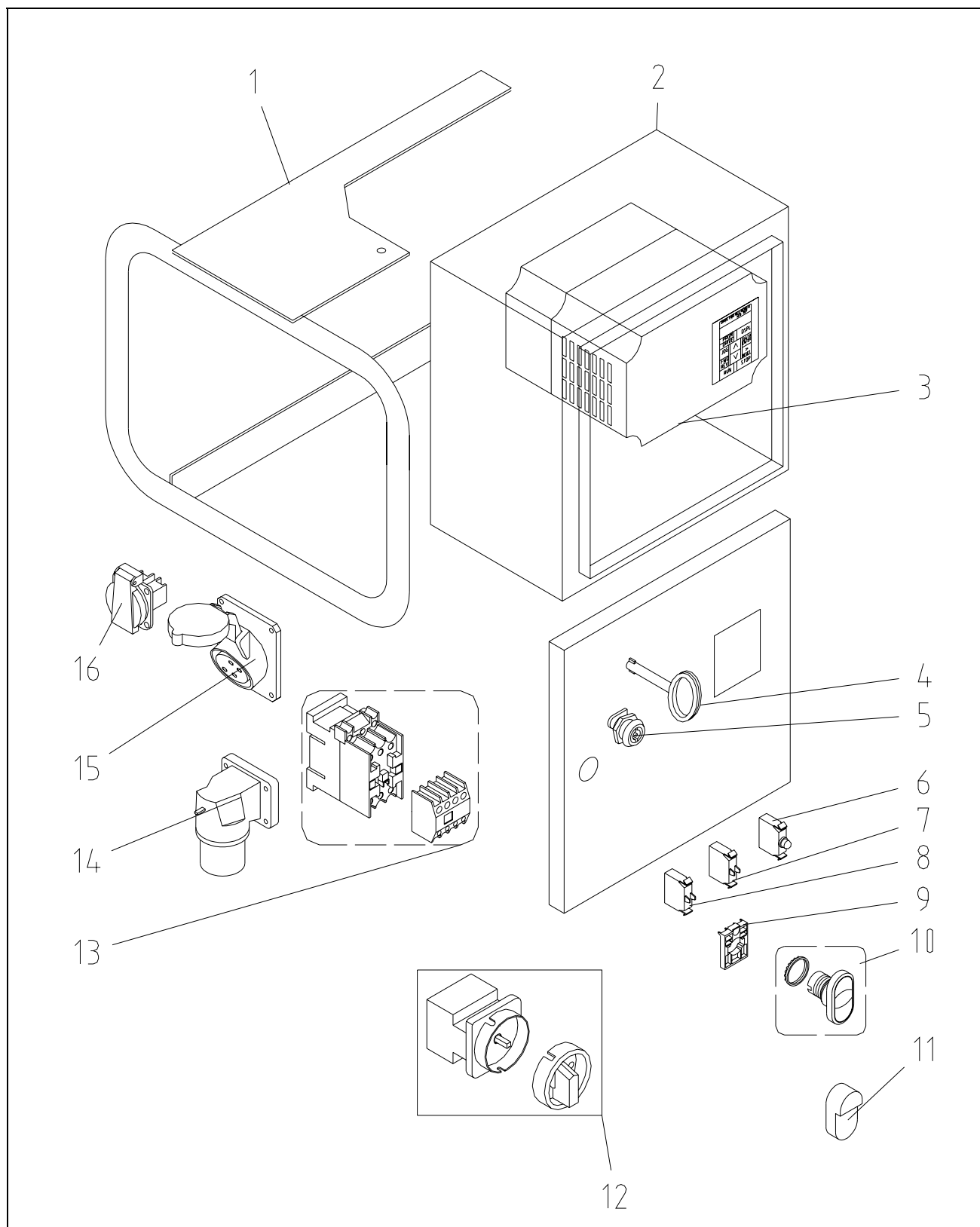
Pos.	Stk.	Artikelnr.	Artikelnaam
1	1	00 05 26 45	Reductiemotor EFQ68 3KW 274t/min RAL7035 (230V)
1	1	00 05 00 18	Reductiemotor 4kW 273t/min RAL7035 (400V)
2	1	00 03 99 65	Motoraansl. kabel 1,6m CEE-St 4x16A bl
3	1	00 04 11 27	Skintopschroefverbinding M 20 x 1,5
4	1	20 42 79 01	CEE-stekker 4 x 16A 9h blauw nr. 251
5	1	00 04 97 73	Motorveiligheidsbu HM 106 OCTAG REMIX RAL7035
6	1	00 05 08 67	Buisklem met enkele lus en met rubber bekleed D=10
7	1	00 04 78 20	Snelsluiting m. zekering M10 klein
8	1	00 04 79 35	Afdichting motorflens HM 106
9	1	20 10 10 10	Spie D 4,5 met ring
10	1	20 54 57 01	Meeneemklauw HM3 / HM5 25mm boring met ring
11	1	20 20 96 03	Schroefdraadpen. met binnenzk. M8 x 20 DIN 916 verz.
12	1	20 54 57 05	Klemflens gummidichting HM
13	4	20 20 78 10	Zkt.-schroef M 8 x 25 DIN 933 verzinkt
14	4	20 20 72 00	Borgmoer M8 DIN 985 verz.
15	1	20 54 57 02	Afdichtring reductie-afdichting D 107x40x5



Pos.	Stk.	Artikelnr.	Artikelnaam
1	2	20 20 71 07	Zkt.-schroef M5 x 16 DIN 933 verz.
2	2	20 20 62 00	Borgmoer M6 DIN 985 verz.
3	1	00 04 80 05	Montagehoek siloflens HM 106 onl.
4	1	00 04 98 50	Deksel HM 106 REMIX RAL7035
5	1	00 05 33 49	Mengbuis HM 106 REMIX RAL7035
6	2	00 04 78 20	Snelsluiting m. zekering M10 klein
7	4	20 20 72 00	Borgmoer M8 DIN 985 verz.
8	4	20 20 63 22	Platkopschroef M8 x 20 DIN 603 verz.
9	1	00 04 79 85	Gummimengbuis OCTAGON HM 106/2006 L=465
10	1	00 04 98 38	Mengas HM 106 REMIX RAL2004
11	1	20 54 76 06	Spanstift 10 x 50 DIN 1481
12	1	20 54 76 05	Spanstift 6 x 50 DIN 1481
13	1	20 54 76 04	Spanstift 10 x 36 DIN 1481
14	1	20 54 54 09	Arrêteerschijf HM
15	1	20 20 93 14	Waaierschijf A 8,4 DIN 6798 verzinkt
16	1	20 20 97 03	Cilinderschroef m. binnenzkt. M 8 x 30 DIN 912 verzinkt
17	1	00 04 79 72	Doseeras HM 106 35l RAL2004
18	1	00 04 98 44	Loopwerk HM 106 REMIX RAL7035
19	4	20 20 63 22	Platkopschroef M8 x 20 DIN 603 verz.
20	4	20 20 72 00	Borgmoer M8 DIN 985 verz.
21	2	00 04 98 24	RAD massief rubber PVR D=300 B=50 Asgat=25
22	2	00 00 26 32	Snelbevestiging m. kap 25s x N 2 7
23	1	00 04 99 00	Morteluitloopflens HM 106/2006 onl.
24	2	00 04 51 37	Zkt-schroef M12 x 40 DIN 933 verzinkt
25	1	00 04 51 69	Flenslagerbehuizing type FYT B 508M
26	2	20 20 89 00	Borgmoer M12 DIN 985 verzinkt
27	1	20 20 34 20	Kraanverlenging 1/2" x 20 MS DIN 3523
28	1	20 20 09 00	Geka-koppeling 1/2" AG
29	1	20 20 17 00	Afdichting Geka-koppeling
30	1	20 21 90 50	Terugslagklep 1/2" IG
31	1	20 20 36 12	Hoek 1/2" AG Nr. 94 verz.
32	2	20 10 08 01	Snelsluiting met zekering
33	1	20 10 08 04	Terughaalveer
34	1	20 10 08 02	Arrêt snelsluiting
35	1	20 10 08 03	Hendel snelsluiting
36	1	20 54 76 02	Spanstift 5x36 DIN 1481
37	1	20 20 85 19	Spanstift 8x40 DIN 1481
38	1	20 20 99 74	Spanschroef voor snelsluiting
39	1	20 20 99 71	Korfmoer snelsluiting M14x1,5
40	2	20 20 85 22	Spiebout 8 H11 x 58 x 54 met schijf en spie verzinkt



Pos.	Stk.	Artikelnr.	Artikelnaam
1	1	00 04 99 47	Armaturenblok roodkoper DK06FN-1/2"G 230V
2	2	00 04 04 28	Aflaatklep armaturenblok roodkoper
3	5	20 15 61 00	Afsluitstop m.o-ring R 1/4" f.D06FN
4	1	00 04 04 26	Regelventiel-inzetstuk cpl. roodkoper
5	1	00 04 05 80	Handgreep voor regelventiel roodkoper
6	1		O-ring 18 x 2,5 DIN 3771-NBR 70
7	1		O-ring 6 x 1,5 DIN 3771-NBR 70
8	1	20 20 36 11	Hoek 1/2" IG Nr.90 verz.
9	1	20 20 36 10	Hoek 1/2" IG-AG Nr. 92 verz.
10	1	20 20 31 07	Nippel 1/2" plat met dopmoer 3/4" voor waterarmatuur
11	1	20 19 04 10	Slangschroefverbinding 1/2" AG mondstuk 1/2"
12	1	20 21 36 00	Water-/luchtslang 1/2" x 1300mm
13	2	20 20 25 01	Slangklem 20-23
14	1	20 20 15 00	Geka-koppeling 1/2" mondstuk
15	3	20 20 17 00	Afdichting Geka-koppeling (VPE=50stuks)
16	1	00 04 80 06	Houder schakelkast HM 106 RAL2004
17	2	20 20 72 00	Borgmoer M8 DIN 985 verz.
18	2	20 20 93 13	U-schijf B 8,4 DIN 125 verzinkt
19	2	20 20 61 00	Zkt.schroef M8 x 20 DIN 933 verz.
20	1	00 01 07 92	Aanslagbout M16 x 1,5
21	2	00 02 33 42	Zkt.-moer M16 x 1,5 DIN 439 blank
22	1	00 01 99 13	Manometer 0-16 bar 1/4" achter, D = 50mm
23	1	20 20 09 00	Geka-koppeling 1/2" AG
24	1	20 21 52 00	Afsluitkraan 1/2" zonder lediging
25	1	20 20 36 12	Hoek 1/2" AG Nr. 94 verz.
26	1	20 20 12 00	Geka-koppeling 3/4" IG
27	1	20 15 20 03	Vuilopvangzeef Geka-koppeling
28	1	20 20 51 12	Verloopnippel 3/8" AG 1/4" IG Nr.241 verzinkt



Pos.	Stk.	Artikelnr.	Artikelnaam
1	1	00 04 97 56	Beschermbeugel stuur HM 106 Remix RAL7035
2	1	00 04 97 49	Schakelkast HM 106 230V FU REMIX
3	1	00 02 26 48	Frequentieomvormer 230V 4KW 17,6A TYPE: CI
4	1	20 44 45 00	Sleutel v. schakelkast
5	1	00 03 62 49	Slot v.schakel-/stuurkast
6	1	00 05 38 84	Leuchtelement weiss 85-264V
7		00 05 38 36	Contactelement 1 opener M22
8	1	00 05 38 35	Contactelement EK10 1 sluiters
9	1	00 05 38 34	Bevestigingsadapter
10	1	00 05 38 32	Leuchttaster Ein/Aus Doppeldruck
11	1	00 05 38 31	Voelmembraan hoekig IP 67M22-T-DD
12	1	20 45 52 03	Hoofdschakelaar 230V
13	1	20 44 54 00	Luchtslot DIL 0M/22 230V
14	1	00 01 25 77	CEE-apparaatstekker 3 x 16A 6h blauw
15	1	00 02 20 55	CEE-opbouwstopcontact. 4 x 16A 9h bl T121/780
16	1	20 42 72 10	Opbouwstopcontact Schuko grijs

Aandrijving		Reductiemotor 3 kW, 230 V, 50 Hz, draaistroom	
Stroomopname		6.35 A	
Toerental		280 min ⁻¹	
Maten	Totale lengte	1295 mm	
	Totale breedte	630 mm	
	Vulhoogte	mm	
	Hoogte morteluitlaat	630 mm	
Totaal gewicht		ca. kg	
Inhoud	van	het	ca. l
materiaalreservoir			
Stroomaansluiting		draaistroom 230 V / 50 Hz, 16 A toevoerleiding 3 x 2,5 mm ² , enkel aan bouwstroomverdeler met FI-veiligheidsschakelaar aansluiten	
Afzekering		3 x 16 A traag	
WATERaansluiting		slang 3/4“, met minstens 2,5 bar waterdruk bij draaiende machine	
Mortelcapaciteit		25-50 l/min verse mortel, afhankelijk van de kwaliteit, Consistentie en doseerasuitvoering	
Continu geluidsdrukniveau		72 ± 1 dB(A)	

BIJ ONS LOPEN DE DINGEN GESMEERD



Knauf PFT GmbH & Co.KG
Postfach 60 D-97343 Iphofen
Einersheimer Straße 53 D-97346 Iphofen

Telefoon 0 93 23/31-760
Fax 0 93 23/31-770
E-mail info@pft-iphofen.de
Internet www.pft.de