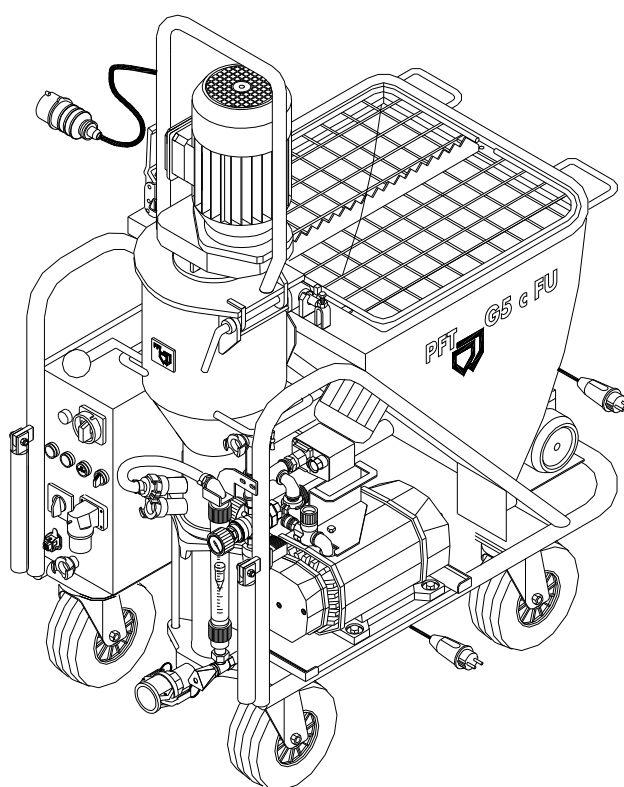


GEBRUIKSAANWIJZING
BAL.NR.00 03 92 66

MENGPOMPEN

PFT G 5 c FU 230



PFT UW MACHINEPARTNER OP DE BOUWPLAATS



Zeer geachte PFT-klant!

Hartelijk gefeliciteerd met uw aankoop. U hebt goed gekozen omdat u kwaliteit op prijs stelt.

De PFT-spuitmachine G 5 c FU 230 is in technisch opzicht helemaal up to date. Ze werd functioneel gemaakt, zodat ze op de werkplek een trouwe helper vormt.

De gebruikshandleiding moet voortdurend op de plaats waar de machine ingezet wordt (b.v. in het gereedschapskastje) bewaard worden en voor het grijpen zijn. Ze informeert u over de verschillende functies van het toestel. Voor ingebruikneming van de machine moet de handleiding grondig doorgenomen worden, omdat wij ons voor ongevallen en vernielingen van het materiaal, die door een verkeerde bediening veroorzaakt zijn, niet aansprakelijk stellen. Bij een juiste bediening en een zorgvuldige behandeling zal de PFT G 5 c FU 230 een trouwe hulp voor u zijn. Het kopiëren van dit drukschrift, ook in uittreksels, is zonder onze schriftelijke toestemming verboden. Alle technische gegevens, tekeningen, foto's etc. vallen onder de wet ter bescherming van het auteursrecht. Alle rechten, vergissingen en veranderingen blijven aan ons voorbehouden.

Eerste controle na levering

Een absolute verplichting voor alle monteurs die PFT-mengpompen leveren, is de controle van de instelling van de machine op het einde van de eerste spuitgang. Tijdens de eerste looptijd kunnen de werkinstellingen veranderen. Indien die niet tijdig – onmiddellijk na het inlopen – bijgestuurd worden, bestaat er gevaar voor bedrijfsstoringen. In principe moeten daarom door elke monteur, nadat de levering en installatie gebeurd is, dus na ongeveer 2 bedrijfsuren, volgende controles c.q. instellingen uitgevoerd worden:

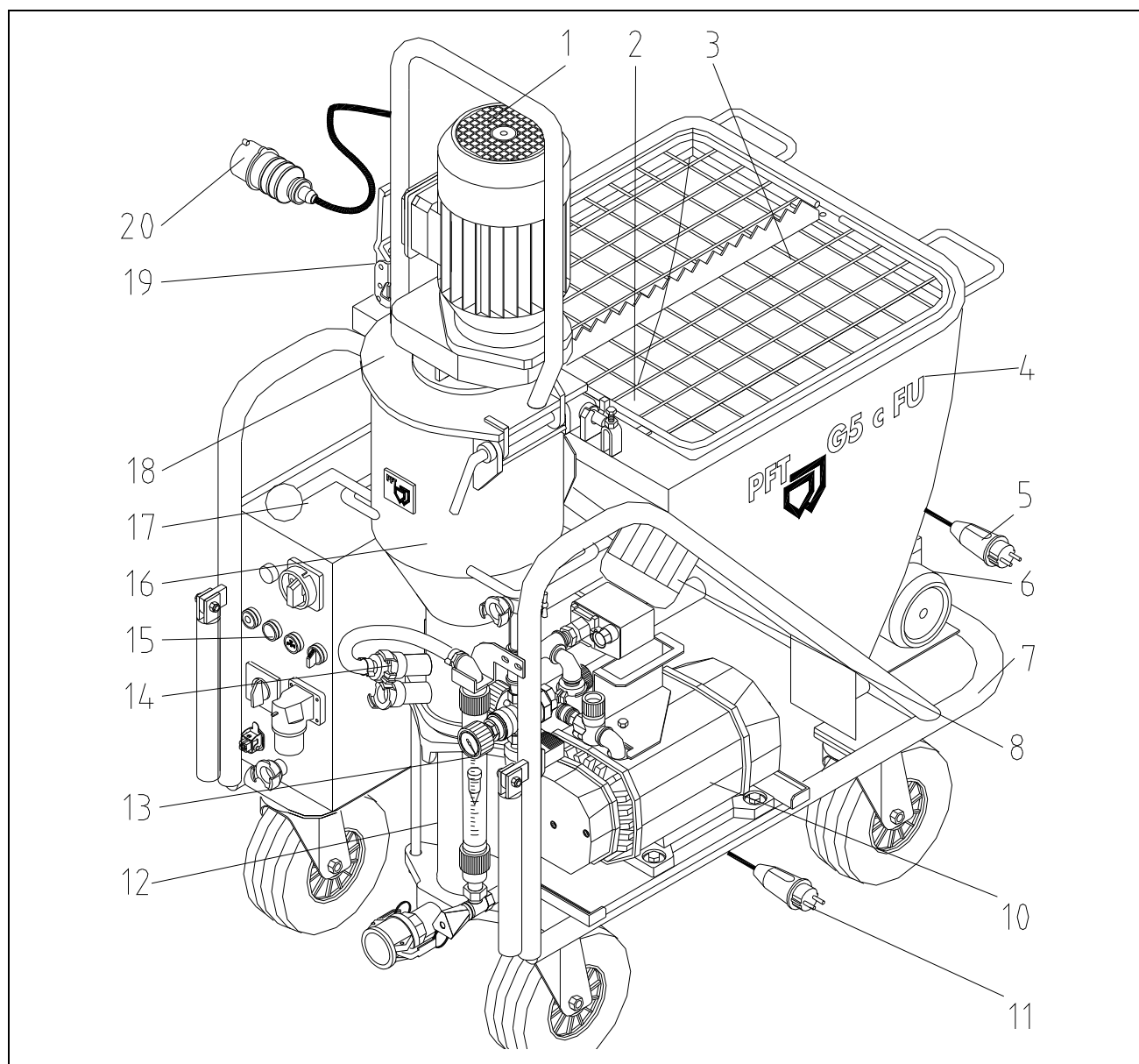
1. waterdruk-veiligheidsschakelaar
2. druk van de mortel
3. veiligheidsventiel
4. afstand luchtpijpje t.o.v. spuitkop
5. lucht-veiligheidsschakelaar
6. drukschakelaar lucht
7. schakelaar voor afstandsbesturing
8. drukminderventiel
9. veiligheidsschakelaar

Gelieve na afhandeling van de eerste controle bijgevoegde garantiekaart terug te sturen!

**ATTENTIE!**

De bijgevoegde garantiekaart moet teruggestuurd worden – zonder kaart geen garantie!

Algemeen.....	1
Verkoopsmededeling	2
Inhoudsopgave	3
Overzicht.....	4
Water-armatuur.....	5
Controle- en bedieningselementen.....	6
Lucht-armatuur.....	7
Beschrijving van de functies.....	8
Fundamentele veiligheidswenken	9
Instellingswaarden	11
Mortelpomp	12
Ingebruikneming	15
Mortelconsistentie/spuitpistool.....	19
Werkonderbrekingen.....	19
Maatregelen bij het einde van de werkzaamheden en bij reiniging.....	20
Checklist	22
Maatregelen bij het vehelpen van slangverstoppingen.....	24
Maatregelen bij het uitvallen van stroom of water.....	25
Transport Onderhoud.....	26
Teobehoren.....	27
Schakelschema's	28
Lijst van reserve-onderdelen	30
Technische gegevens	44



1. Mengpompmotor

2. Sterrad

3. Beschermbak met zakopener

4. Voorraadbak

5. Waterpomp stroomkabel

6. Waterpomp

7. Frame

8. Sterrad voor transmissie motor

9. Lucht-armatur

10. Luchtcompressor

11. Luchtcompressor stroomkabel

12. TWISTER D5-2,5

13. Water-armatur

14. Water-ingang

15. Schakelkast

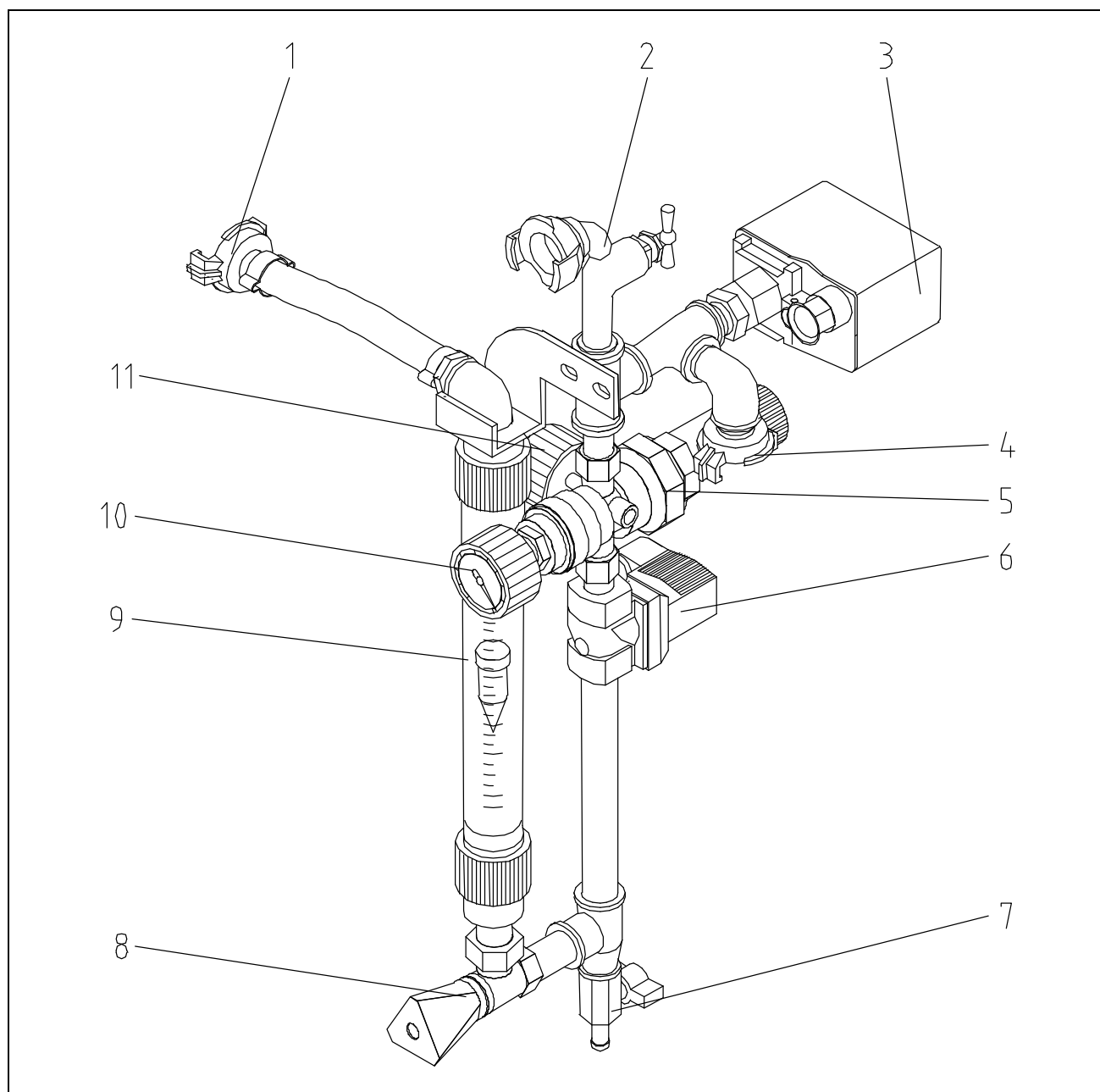
16. Mengpijp met „Wisselflens“

17. Hefboom voor mengpijp

18. Motorflens

19. Snelvergending

20. Motor stroomkabel



1. Water toevoer mengpijp

2. Water aftapventiel

3. Waterdruk-veiligheidsschakelaar

4. Wateraansluiting

5. Drukminderventiel

6. Magneetventiel

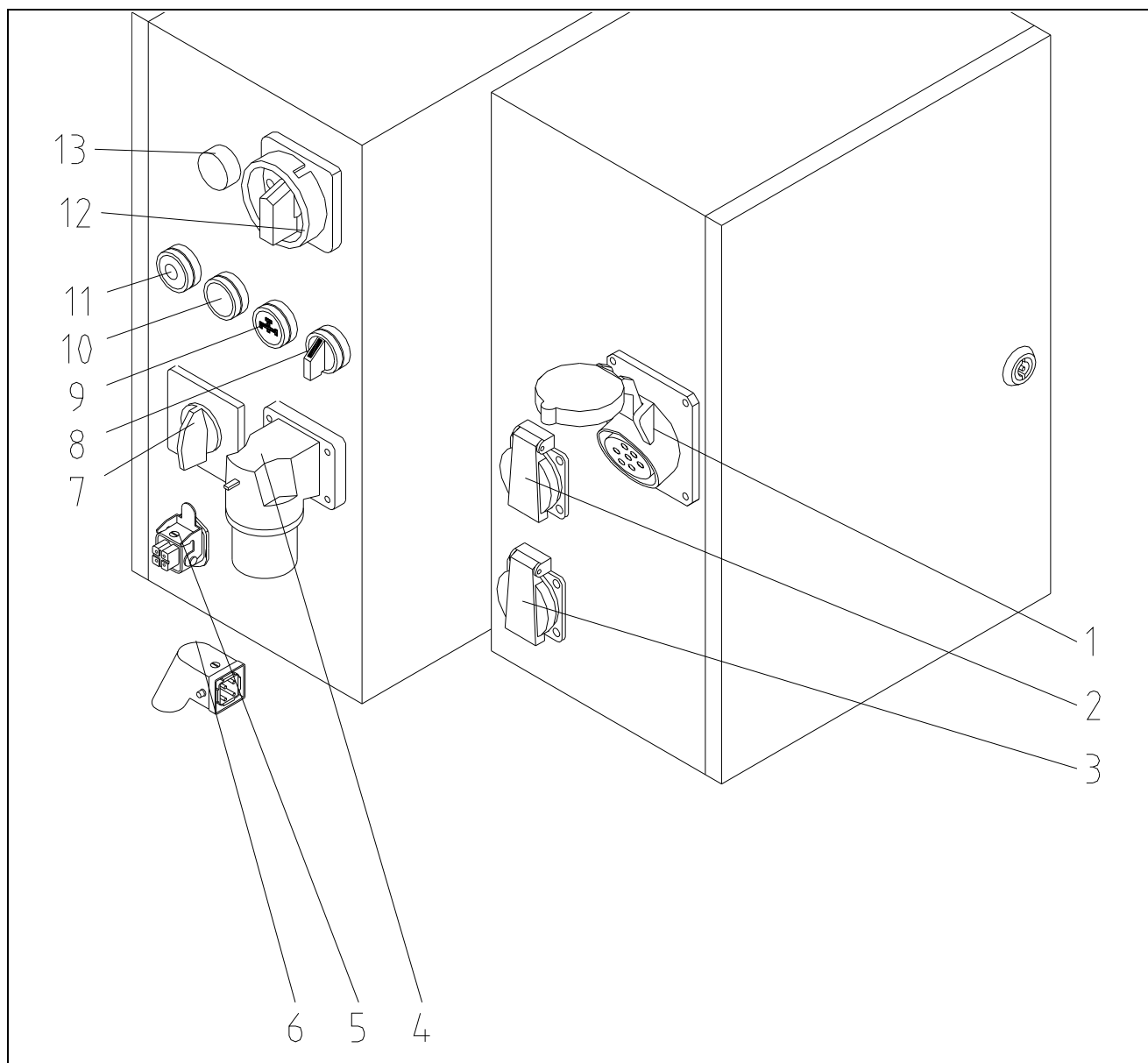
7. Aftapkraan

8. Fijnregelventiel

9. Peilglas

10. Manometer „Water inlaatdruk“

11. Manometer „Water nadruk“



1. Stopcontact mengpompmotor

2. Stopcontact compressor 16A

3. Stopcontact waterpomp 16A

4. Aansluiting hoofdstroom CEE 3x16A

5. Afstandsbedieningstopcontact 42V

6. Blindstekker 4p

7. Schakelaar sterrad

8. Draairichting mengpompmotor

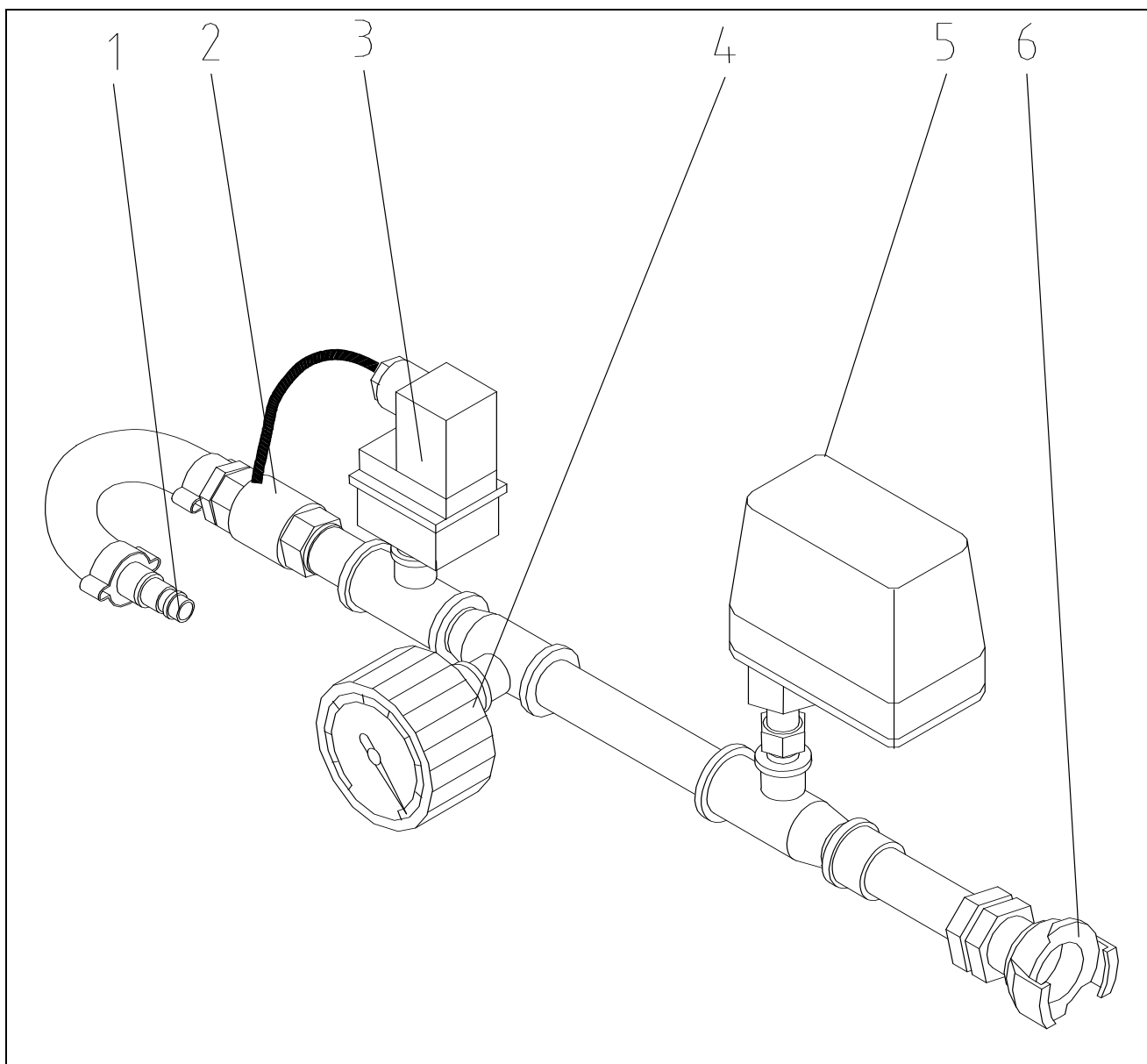
9. Knop watervoorloop

10. Drukknop groen "Aan"

11. Drukknop rood "Uit"

12. Hoofd-schakelaar

13. Controlelampje storingen



1. Voor luchtcompressor

2. Terugslag-ventiel

3. Luchtdruk-veiligheidsschakelaar

4. Manometer luchtdruk

5. Luchtdruk schakelaar compressor

6. Lucht voor spuitpistool

De PFT G 5 c FU 230 is een continu werkende mengpomp voor fabrieksmatig geproduceerde mortels voor silo's of containers. Ze kan zowel met produkten uit zakken als met stofkap vanuit silo's gevuld worden.



Gelieve de verwerkingsrichtlijnen van de fabrikant van het materiaal in acht te nemen.

De machine bestaat uit afzonderlijke draagbare onderdelen die een snel makkelijk transport, kleine handige afmetingen en een gering gewicht, mogelijk maken.

Tijdens het gebruik moeten volgende punten in acht genomen worden:

- 1) Aansluiting bouwstroom – schakelkast
- 2) Aansluiting schakelkast – pompmotor
- 3) Aansluiting schakelkast – compressor
- 4) Aansluiting compressor – lucht-armatuur
- 5) Aansluiting waternet – water-armatuur
- 6) Aansluiting lucht-armatuur – luchtslang
- 7) Aansluiting luchtslang – spuitpistool
- 8) Aansluiting mengpijp – morteldrukmanometer
- 9) Aansluiting morteldrukmanometer – mortelslang
- 10) Aansluiting mortelslang – spuitpistool.

In deze handleiding worden de volgende benamingen c.q. tekens voor zeer belangrijke informatie gebruikt:

TIP

speciale informatie met betrekking tot het economisch gebruik van de machine.

**ATTENTIE!**

speciale informatie c.q. ge- en verboden ter voorkoming van schade.

**ATTENTIE!**

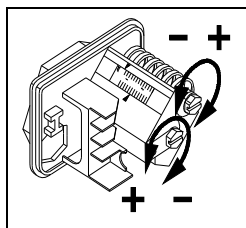
De machine mag alleen in technisch perfecte staat, volgens de voorschriften, met het oog op de veiligheid, bewust van de gevaren en met inachtneming van deze handleiding gebruikt worden! In het bijzonder moeten storingen, die de veiligheid verminderen, onmiddellijk verholpen worden.

Voor het reglementair gebruik moet ook de gebruikshandleiding in acht genomen worden en moeten de inspectie- en onderhouds-voorwaarden nageleefd worden (3 12 01 402, pos. 20).

Om u de bediening van onze machines zo gemakkelijk mogelijk te maken, willen we u in het kort met de belangrijkste veiligheidswenken vertrouwd maken. Indien u die in acht neemt, zal u veilig en naar tevredenheid met onze machine kunnen werken.

1. Alle veiligheidswenken en gevarentips op de machine in acht nemen en in leesbare toestand houden!
2. Minstens een keer per werkdag moet de machine op uitwendig duidelijk zichtbare schade en gebreken gecontroleerd worden! Bij veranderingen aan de machine of in haar werkgedrag die relevant zijn voor de veiligheid, de machine onmiddellijk stoppen en de storing aan een daartoe bevoegd persoon melden!
3. Geen veranderingen, aanbouw of ombouw van de machine, die de veiligheid niet garanderen, uitvoeren zonder overleg met de leverancier! Dat geldt ook voor het inbouwen van niet gecontroleerde „veiligheidsinstallaties“!
4. Reserve-onderdelen moeten aan de technische eisen voldoen, die door de fabrikant vastgelegd zijn. Dat is bij originele PFT-onderdelen altijd gegarandeerd!
5. Alleen geschoold of onderwezen personeel inzetten. De bevoegdheid van het personeel voor het bedienen, onderhouden en instandhouden duidelijk vastleggen!
6. Personeel dat geschoold, opgeleid of ingewerkt wordt of in het kader van een algemene opleiding staat, mag alleen onder toezicht van een ervaren persoon aan de machine tewerkgesteld worden!
7. Werken aan de elektrische uitrustingen van de machine mogen alleen door een elektrotechnisch vakman of door een opgeleid persoon onder toezicht van een elektrotechnisch vakman conform de elektrotechnische voorschriften uitgevoerd worden.
8. In- en uitschakelprocedures, controlelampjes, moeten volgens de gebruikshandleiding in acht genomen worden.
9. Indien de machine bij onderhouds- en herstelwerkzaamheden helemaal uitgeschakeld is, moet ze tegen onverwacht inschakelen beveiligd worden!
(b.v.: hoofdschakelaar afsluiten en sleutel eruit trekken of aan de hoofdschakelaar een waarschuwingsbord bevestigen).
10. Voor het reinigen van de machine met de waterstraal moeten alle openingen afgesloten worden, waarin om reden van veiligheid of functie geen water mag binnendringen (elektromotoren en schakelkasten). Na het reinigen de afschermingen volledig verwijderen.
11. Alleen originele zekeringen met voorgeschreven stroomsterkte gebruiken!
12. Indien werkzaamheden aan onderdelen die onder spanning staan noodzakelijk zijn, moet een tweede persoon erbij gehaald worden, die in geval van nood de stroom kan onderbreken.
13. Ook bij een onbeduidende verandering van standplaats moet de stroomtoevoer onderbroken worden. Voor het opnieuw ingebruiknemen moet de machine weer reglementair aan het stroomnet aangesloten worden.
14. De machine moet stabiel opgesteld en tegen ongewilde bewegingen beveiligd worden.
15. De transportleidingen moeten veilig en niet over scherpe randen gelegd worden!
16. Voor het openen van de verbindingen van de transportleidingen mag er geen druk meer zijn!
17. Bij het verhelpen van verstoppingen moet de handelende persoon zich zo opstellen dat die door de uitlopende mortel niet geraakt kan worden. Bovendien moet er een veiligheidsbril gedragen worden. Andere personen mogen zich daarbij niet in de onmiddellijke omgeving van de machine bevinden!
18. Als een geluidsniveau van 85 dB(A) wordt overschreden moet daartoe geschikte bescherming gebruikt worden.
19. Bij spuit-werkzaamheden is, indien vereist, als persoonlijke bescherming te dragen: veiligheidsbril, handschoenen of handcreme, veiligheidsschoenen en stofmasker.
20. De machine moet één keer per jaar door een vakkundige geïnspecteerd worden.



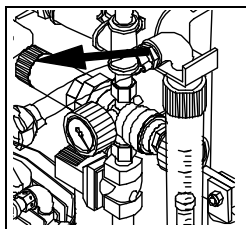


Veiligheidsschakelaar

	machine inschakelen	machine uitschakelen
Water	2,2 bar	1,9 bar
Lucht	0,9 bar	1,2 bar
Compressor	2 bar	3 bar

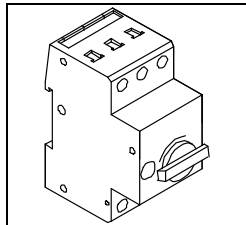
Compressor-veiligheidsventiel

1,5 bar met een volledig gesloten luchtslang (fabrieksmatig ingesteld en met een kartelschroef geborgd)



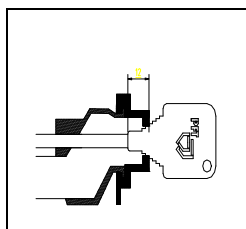
Drukminderventiel

1,9 bar bij maximale doorstroming (1000 l/min.)



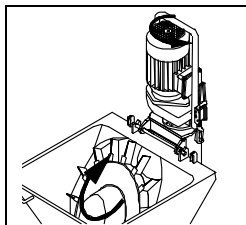
Motorbeveiligingsschakelaar

	capaciteit	stroomafname	type
Sterrad	0,37 kW	1,6 A	Q2



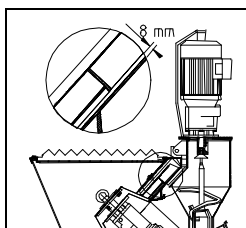
Afstand-luchtpijpje

De afstand tussen luchtpijpje en spuitkopdop moet altijd overeenstemmen met de diameter van de opening van de spuitkopdop;
b.v.: 14 mm spuitkopdop = 14 mm afstand.



Draairichting sterradmotor

Het sterrad functioneert normaal gesproken onafhankelijk van de draairichting. Bij het gebruik van een SILOMAT-transportinstallatie raden we een draairichting met de wijzers van de klok mee aan (fabrieksinstelling). In dit geval wordt er gelijktijdig voor gezorgd dat ook de pomp(hoofd)motor in de juiste richting draait.

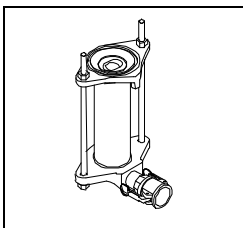


Sterrad

Afstand van het sterrad tot bodem van voorraadbak: is door de fabriek ingesteld op ca. 8 mm.

Vuistregel:

1,5 x diameter van de grootste korrel van de mortel. Eventueel kan de afstandsschijf voor sterrad (art.nr. 20 10 19 00) voor grofkorrelige pleister ingebouwd worden.



De mengpompen PFT G 5 c FU 230 is fabrieksmatig voorzien van de wormmantel TWISTER D5-2,5. De transportworm en wormmantel zijn aan slijtage onderhevig en moeten regelmatig gecontroleerd worden.

Druk

Vuistregel:

per m transportslang (25 mm) 1,0 bar dynamische druk! (voor Gipsmortels)
per m transportslang (35 mm) 0,2 – 0,3 bar dynamische druk! (voor vloei vloeren gips)

De opstuwingsdruk moet minstens 40% van de transportdruk

Voorbeeld:

30 bar transportdruk (met water) moet ca. 12 bar opstuwingsdruk bij uitgeschakelde machine opleveren. Bij gipsmortel 18 – 26 bar transportdruk (met water) moet ca. 7 – 8 bar opstuwingsdruk bij uitgeschakelde machine opleveren

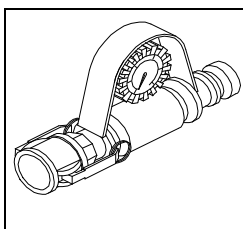


ATTENTIE!

Het gebruik van een morteldrukmanometer is volgens voorschriften ter voorkoming van ongevallen verplicht voorgeschreven.

PFT-morteldrukmanometer

- 25 mm Ø, art.nr. 20 21 70 01
- 35 mm Ø, art.nr. 20 21 72 00



Met de PFT-morteldrukmanometers kan de mortelconsistentie snel en gemakkelijk ingesteld en gecontroleerd worden.

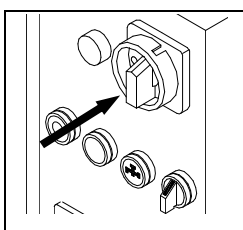
De morteldrukmanometer maakt deel uit van de levering.

Enkele voordelen van de morteldrukmanometer:

- precieze instelling van de juiste mortelconsistentie,
- voortdurende controle van de juiste transportdruk,
- voortijdig opmerken van een verstopping c.q. een overbelasting van de pompmotor,
- vaststellen dat er geen druk meer is (bij een storing),
- dient in hoge mate de veiligheid van het personeel aan de machine,
- lange levensduur van de pomponderdelen.

PFT-Pomponderdelen

Nieuwe pomponderdelen moeten voor en na de eerste spuitgang, bij een transportslanglengte van 10 m, een transportdruk van ca. 15 – 30 bar opleveren en een opstuwingsdruk van ca. 8– 12 bar houden. Om de opstuwingsdruk te controleren, raden we overeenkomstig de bestaande veiligheidsvoorschriften aan, om de PFT-druktester met koppeling en kraan (art.nr. 20 21 68 10) te gebruiken.

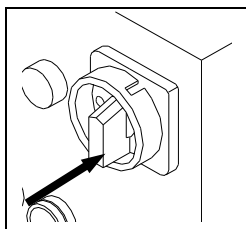


Bij inbouwen/opbouwen moet men erop letten dat:

- de hoofdschakelaar tijdens de montage uitgeschakeld is.

Verder moet men erop letten dat:

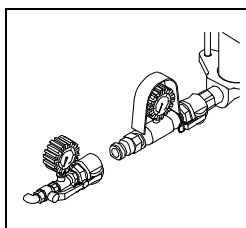
- een nieuwe mantel en een nieuwe worm moeten inlopen en echte drukwaarden pas na de eerste spuitgang vastgesteld kunnen worden.
- pomponderdelen, die noch de noodzakelijke transportdruk opleveren, noch de noodzakelijke opstuwingsdruk houden, versleten zijn en vervangen moeten worden.



Bij het inzetten van naspanbare mantel en worm moet men erop letten dat

- de hoofdschakelaar uitgeschakeld is,
- de mantel aan de uiteinden evenredig oversteekt,
- de tap (1) zich tussen de spanklauwen bevindt, zodat de wormmantel niet meer kan bewegen,
- alle schroeven van de spanbus gelijkmatig aangetrokken worden,
- de trekstangen bij nastelbare mantels niet overdreven strak aangetrokken worden en de manteluiteinden diep genoeg en centrisch in de flenzen liggen,
- een nieuwe mantel en een nieuwe worm moeten inlopen en echte drukwaarden kunnen pas na de eerste spuitgang vastgesteld worden,
- pomponderdelen, die ondanks naspanning niet de noodzakelijke transportdruk opleveren, en de noodzakelijke opstuwingsdruk houden, zijn versleten en moeten vervangen worden.

Controleren van de transport- en opstuwingsdruk



- 10 m transportslang aansluiten,
- aan het uiteinde van de slang de druktester met kraan koppelen,
- kraan openen,
- machine inschakelen en alleen water laten lopen, tot water uit de kraan loopt (slang laten ontluichten),
- kraan sluiten,
- pomp tegen druk laten lopen tot druk niet meer stijgt,
- machine afzetten,
- wordt de vereiste druk niet bereikt, dan moeten de niet naspanbare mantel en worm vervangen worden,
- de mantel en worm met spanbus moeten vaster aangedraaid worden,
- de opstuwingsdruk controleren.

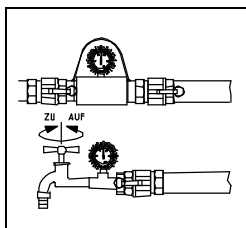
In de slang moet er nu een opstuwingsdruk van ca.14 bar gehouden worden (geldt voor de mantel en worm TWISTER D5-2,5)

TIP:

De testdruk met water moet ca. 5 – 10 bar boven de te verwachten transportdruk van de mortel liggen!

Voorbeeld:

20 m transportslang (25 mm Ø) met gipsmortel vereist een druk van de pomp van ca. 25 – 30 bar.

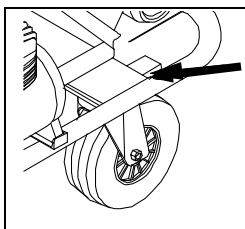


Bij een ongunstige stand van de worm in de mantel vloeit het water met een duidelijk klotsen in mengpijp terug. Door de machine opnieuw in en uit te schakelen – eventueel deze handeling meerdere malen herhalen – de juiste stand vinden, waarin transportworm+mantel afdicht.

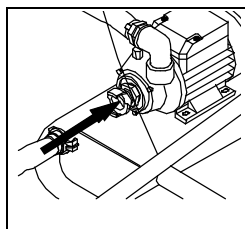
TIP!

1. Mantel en worm TWISTER D5-2,5 zijn tot 30 bar bedrijfsdruk in te zetten.
2. De maximale transportafstand is afhankelijk van de vloeicapaciteit van de mortel. Zware, scherpkantige mortel heeft slechte transport-eigenschappen, dun vloeibaar materiaal, egalisatie-middelen, gips voor vloei vloeren etc. hebben goede transporteigenschappen.
3. Als de 30 bar bedrijfsdruk overschreden wordt is het raadzaam om dikkere mortelslangen te gebruiken.
4. Om storingen aan de machine en versnelde slijtage aan het pomp- en menggedeelte te vermijden, moeten originele onderdelen gebruikt worden zoals,
 - PFT-transportwormen
 - PFT-wormmantels
 - PFT-mengijzers
 - PFT-mortelslangen

Deze onderdelen zijn op elkaar afgestemd en vormen met de machine een betrouwbare eenheid. Bij het niet naleven van de voorschriften gaat niet alleen het recht op garantie verloren maar ook de mortel kwaliteit zal negatief beïnvloed worden.



- Transport van de grote onderdelen zo dicht mogelijk bij de werkplek (opbouw zie Transport)
- Wiel met rem vastzetten.



- Wataansluiting met $\frac{3}{4}$ " waterslang tot stand brengen. Kraan waaraan de sproeislang wordt aangesloten voor de ontluhting van de waterslang openen. Hoofdwatervoorziening openen. Als uit de kraan geen lucht meer komt, deze sluiten.

Aftapventiel waterarmatuur sluiten.

- Bij een waterdruk onder 2,5 bar moet de PFT waterpomp op de aanvoerleiding geschakeld worden.

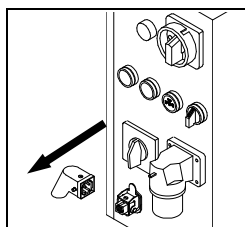


ATTENTIE!

Bij toevoer van water uit een vat moet de zuigkorf met filterzeef (art. 20 47 50 00) worden toegepast (waterpomp ontluhten).

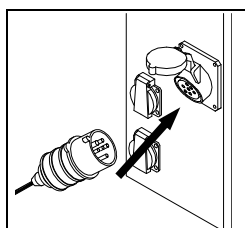
De machine mag in principe alleen aan een bouwstroomverdeler met 16 A reglementaire FI-beveiligingsschakelaar 30 mA aangesloten worden. De stroomkabel moet overeenstemmen met de uitvoering 2,5 mm² x 3 aderig.

In principe raden wij aan om alleen de meegeleverde stroomkabel 220V 3 geaderd 25 m met contra-stekker (art.nr. 20 42 34 20) te gebruiken

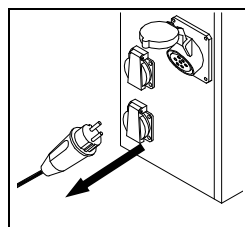


Vooraleer de schakelkast van stroom voorzien wordt, moeten volgende punten in acht genomen worden:

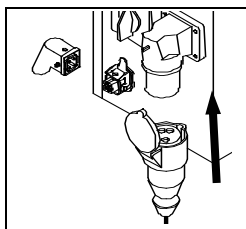
- hoofdschakelaar uitschakelen (stand „0“ blokkeerbaar).
- Schakelaar sterradmotor op stand „0“ draaien
- Blindstekker er uittrekken.



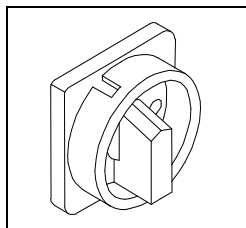
Hoofdmotor (mengpomp 7 polige stekker) aansluiten.



Luchtcompressor stroomkabel uittrekken



- Schakelkast van stroom voorzien.



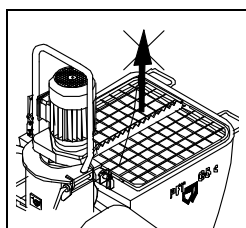
Volgende stappen moeten nu uitgevoerd worden:

Hoofdschakelaar op positie „1“

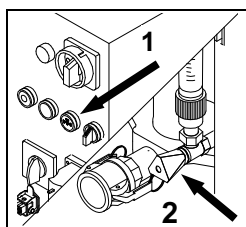


ATTENTIE

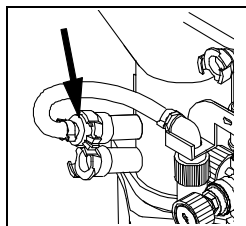
Tijdens de voorbereidingen en het spuiten mag het beschermraam niet verwijderd worden.



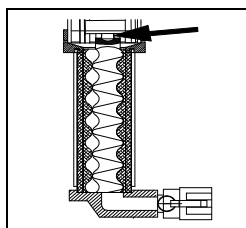
Water voorloopknop (1) indrukken, benodigde hoeveelheid water inregelen met fijnregelventiel (2).



Water voorloopknop (1) indrukken(waterpomp loopt), benodigde hoeveelheid water inregelen met fijnregelventiel (2).



Watervoorloop knop kort indrukken. Er moet zoveel water in de megzone staan, dat de kop van de transportworm bedekt is (let op waterverlies, eventueel versleten mantel).



Waterstand controleren, hoofdmotor (mengpomp) wegklappen.

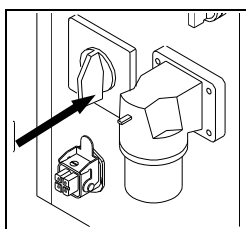


Attentie!

Bij het ontkoppelen van de 7-polige stekker van de hoofdmotor wordt de stroomtoevoer onderbroken (veiligheid). Groene drukknop „IN“ voor opnieuw opstarten

Schakelaar voor sterradmotor moet op „AUTOMATISCH“ staan. Het sterrad kan op de volgende standen :

- **NUL**
- **AUTOMATISCH**
geschakeld worden.



BELANGRIJK!

Bij de TWISTER D 6–3 pomp moet men over het algemeen het materiaal laten „drinken“!

NUL

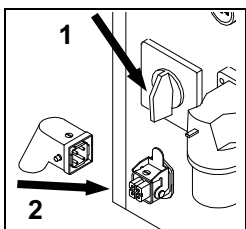
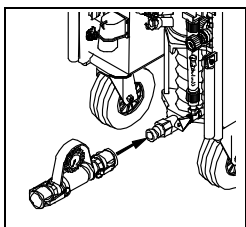
Het sterrad is uitgeschakeld en daardoor is de toevoer van materiaal naar de mengzone onderbroken, bijv. voor het reinigen van de mengpijp of het afpersen van de mantel.

AUTOMATISCH

Het sterrad loopt synchroon met de mengpomp en wordt met de luchtbesturing of afstandsbediening in- en uitgeschakeld.

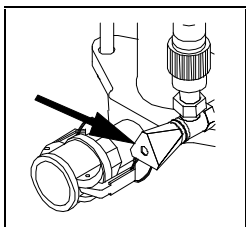
Morteldrukmanometer aan de drukflens koppelen.

Voorraadbak vullen met droge mortel

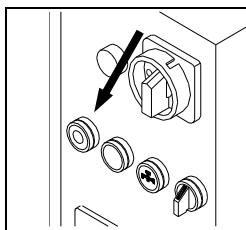


Sterradschakelaar (1) op automatisch. Blindstekker (2) er insteken. De machine is nu gebruiksklaar. Aan de drukflens kan nu de mortelconsistentie gecontroleerd worden (nog geen mortelslang aankoppelen). Bij een draaiende motor waterhoeveelheid op ca. 10% boven de normale hoeveelheid instellen. De normale instelling is die waterinstelling waarbij de mortel de juiste consistentie heeft:

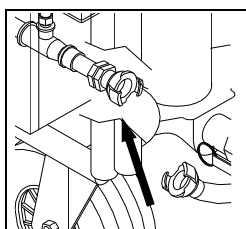
b.v.: Knauf - MP 75 – normale instelling ca. 650 tot 750 l/h



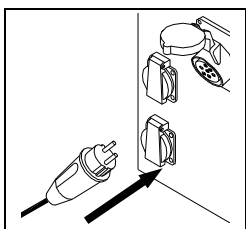
De optimale waterinstelling aanpassen door de waterhoeveelheid met behulp van het fijnregelventiel in te stellen – zichtbaar aan de kegel in het peilglas. Naar rechts draaien is minder -en naar links draaien is meer water



Rode drukknop op „UIT“ (machine stopt)



Luchtslang aansluiten op luchtarmatuur en spuitpistool



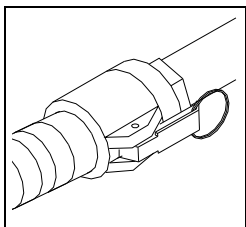
Compressor inschakelen

Alle benodigde mortelslangen met elkaar verbinden (op schone en hele dichtingen letten) en ter voorkoming van verstoppingen met water doorspoelen (water niet in de slangen laten staan). Hiervoor overgangsstuk (in de gereedschapstas) gebruiken. Zie daarvoor pagina 3 12 01 423 – Maatregelen bij het einde van de werkzaamheden en bij reiniging. In geval van een onbekende mortel, in de slang die op de machine aansluit ca. 3 liter dun vloeibare kalk- of "gipsslib" gieten.



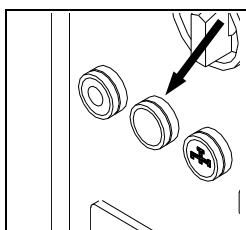
LET OP!

Op schone en hele dichtingen van de koppelingen letten.



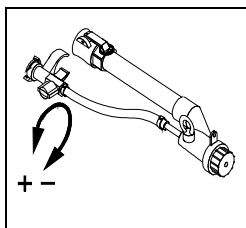
Slangen met de morteldrukmanometer verbinden, let hierbij nogmaals op de dichtingen!

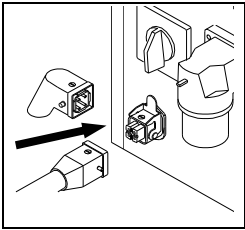
Spuitpistool aan de mortelslang aansluiten.



Groene druktoets op "IN" en luchtkraan aan het spuitpistool openen. De machine start. Nu kan met het spuiten begonnen worden, vervolgens stroomt uit het spuittoestel dun materiaal, daarna komt de mortel er in de juiste consistentie uit. Eventueel kan dit met behulp van het fijnregelventiel bijgesteld worden.

Door het openen en sluiten van de luchtkraan aan het spuitpistool kan de machine nu in- en uitgeschakeld worden.



**TIP:**

Wordt er zonder lucht gewerkt (bijv. het verwerken van vloervloeren-gips), dan de machine via een 42 V-afstandsbediening in- en uitschakelen. Hiertoe wordt de blindstekker aan de aangebouwde besturingskoppeling verwijderd en de stuurstroom-stekker van de afstandsbediening aangesloten.

Mortelconsistentie

De juiste mortelconsistentie wordt bereikt, wanneer het materiaal op de te bespuiten oppervlakte in elkaar loopt (indien mogelijk van boven naar beneden op muuroppervlaktes aanbrengen). Bij een te kleine waterhoeveelheid bestaat er geen garantie voor een gelijkmatig mengen en spuiten; dit kan tot verstopping in de slang en een snellere slijtage van de pomponderdelen (mantel+worm) leiden.

Spuitpistool en spuitkopdoppen

Afhankelijk van de mortelconsistentie moeten spuitkopdoppen van 10, 12, 14, 16 of 18 mm gebruikt worden. Het toepassen van grotere spuitkopdoppen beperkt de hoeveelheid mortel en de spreiding hiervan. Kleinere sproeiers leiden tot een betere verdeling. Belangrijk is dat de afstand tussen het luchtpijpje en opening van de sproeier overeenstemt met de diameter van de spuitkopdop (zie ook pagina 3 12 01 403).

Werkonderbrekingen

De richtlijnen van de fabrikant van het materiaal moeten in ieder geval in acht genomen worden.

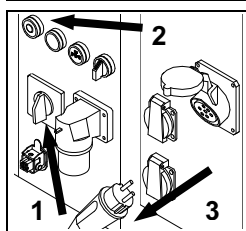
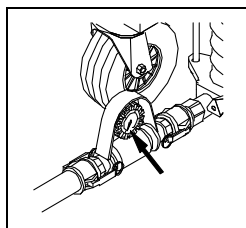
Voor langere onderbrekingen dient de pomp gereinigd te worden. Dit in overeenstemming met punt 3 12 01 413 – Maatregelen bij het einde van de werkzaamheden en bij reiniging.

Iedere onderbreking van het spuitproces heeft een kleine onregelmatigheid in de consistentie van het materiaal tot gevolg, die echter vanzelf weer normaliseert, zodra de machine korte tijd gewerkt heeft. Daarom niet bij elke onregelmatigheid de watertoevoer veranderen, maar afwachten tot de consistentie van het materiaal wat uit het spuitpistool komt, weer hersteld is.



ATTENTIE!

Voor het demonteren van het pompgedeelte en het kantelen van de hoofdmotor moet er in ieder geval op gelet worden dat er geen druk op de pomp en de slangen staat. Dit is te controleren aan de hand van de druk die wordt aangegeven op de morteldrukmanometer.

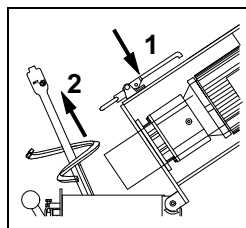


Aan het einde van de werkzaamheden de toevoer van materiaal (sterrad) uitschakelen (sterradschakelaar (1) op stand „0“ draaien!)

Mengpijp leegdraaien

Rode druktoets (2) „UIT“ indrukken

Compressor (3) uitschakelen en kraan aan het spuitpistool openen

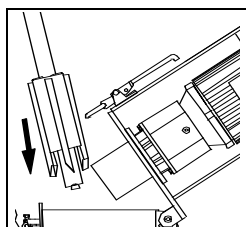


Mortelslang afkoppelen (let op dat er geen druk op staat).

Snelvergrendeling (1) ontkoppelen en de motor kantelen

Mengijzer (2) eruit nemen en reingen.

Mengzone schoonmaken.



Mengpijreiniger en -as met de schrapers aanbrengen.

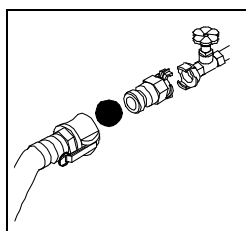
Motor dicht klappen en met de snelvergrendeling vastzetten, en de 5-polige stekker aansluiten aan de schakelkast.

Groene druktoets „IN“ indrukken ca. 5 – 10 sec., laten lopen tot de mengpijp gereinigd is.

Rode druktoets „UIT“ indrukken, mengpijpreingiger en as verwijderen.

Schoongemaakte mengijzer aan brengen.

Motor dicht klappen en met de snelvergrendeling vastzetten.



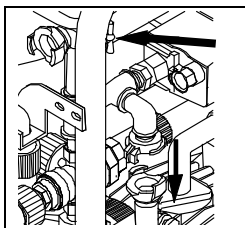
Voor de reiniging worden de slangen inclusief morteldrukmanometer aan de kraan voor waterafname met behulp van het overgangsstuk (in de gereedschapstas) aangesloten. Daardoor blijft de pomp gespaard. In de slangingang moet een in water gedrenkte sponsrubberbal gedrukt worden.

Aansluitend kraan openen tot de sponsrubberbal aan het uiteinde van de slang eruit komt.

Bij slangen met een onderling verschillende diameter moeten de slangen apart met overeenstemmende sponsrubberballetjes gereinigd worden.

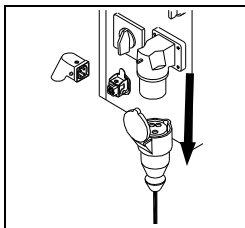
Bij sterke vervuiling dit proces herhalen.

Het spuitpistool ook met water reinigen.

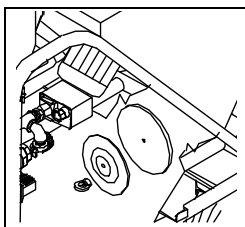


Kraan voor de wateraansluiting sluiten

Door het openen van de kraan aan de zijkant de druk op de waterslang wegnemen en aansluitend loskoppelen



Nu de stroomaansluiting verwijderen

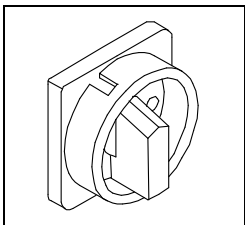


Indien de machine meerdere dagen niet gebruikt wordt, moet de voorraadbak geleegd worden. Daarvoor moet de afsluiter voor reinigungsopening geopend worden en eventueel het sterrad eruit genomen worden.



ATTENTIE!

Voor het openen van de afsluiter voor reinigungsopening in ieder geval de hoofdschakelaar uitschakelen resp. de stroomtoevoer onderbroken zijn



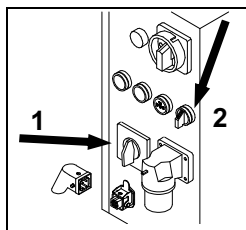
Hoe kunnen problemen aan de PFT G 5 c FU 230 vermeden c.q. snel verholpen worden?

Storing	Oorzaak	Verhelpen
Machine start niet!	<i>Water</i> - Waterdruk te laag – - Manometer geeft minder dan 2,2 bar aan	– Watertoevoer controleren – Puntzeefje reinigen – Waterpomp inschakelen
Machine start niet!	<i>Stroom</i> - Stroomtoevoer in orde? - FI-beveiligingsschakelaar uitgeschakeld? - Hoofdschakelaar ingeschakeld? - Omkeerschakelaar ingeschakeld? - Storingslampje brandt? - Motorbeveiligingsschakelaar uitgeschakeld? - Zelfhoudende toets niet ingedrukt? - Beveiliging defect - Zekeringen defect - Drukschakelaar water ontregeld - Pomp vastgelopen?	Fout verhelpen
Machine start niet!	<i>Lucht</i> - Niet voldoende afname van de druk door verstopte luchtleiding of luchtpijpje - Drukschakelaar lucht ontregeld? - Compressor aangesloten en ingeschakeld?	Fout verhelpen en verstopte luchtleiding of luchtpijpje reinigen Fout verhelpen
Machine start niet!	<i>Materiaal</i> - Te veel ingedikt materiaal in de trechter of mengzone - Te droog materiaal in het pompgedeelte	Fout verhelpen, eventueel trechter voor de helft ledigen en opnieuw starten ATTENTIE! Hoofdschakelaar uitschakelen stroomtoevoer onderbreken.
Water loopt niet	- Magneetventiel (boring in het membraan verstopt) - magneetspoel defect - Drukminderventiel dichtgedraaid - Waterinvoer op het pompgedeelte verstopt - Fijnregelventiel dichtgedraaid - Kabel naar het magneetventiel defect	Fout verhelpen
Pompmotor start niet	- Pompmotor defect - Stroomkabel defect - Stekker of ingebouwde contactdoos defect - Motorbeveiligingsschakelaar defect of uitgeschakeld	Fout verhelpen
Blijven stilstaan na korte tijd	- Puntzeef vervuild - Drukminderventielzeefje vervuild - Slangaansluiting c.q. waterleiding te klein - Watertoevoer te zwak of te lang	Zeef reinigen of vervangen en wateraansluiting vergroten eventueel gebruik waterpomp

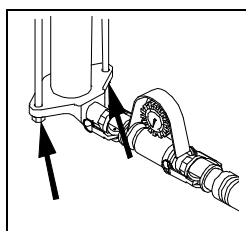
Machine schakelt niet uit	<ul style="list-style-type: none"> - Drukchakelaar lucht ontergeld of defect - Luchtslang defect - Luchtkraan op het spuitpistool defect - Compressor voert te weinig lucht aan - Luchtleiding op de compressor niet aangesloten 	Drukschakelaar controleren Luchtslang vervangen of compressor controleren
Storing	Oorzaak	Verhelpen
Mortelstroom onregelmatig (Luchtblazen!)	<ul style="list-style-type: none"> - Slecht mengsel in de mengpijp - Mengijzer defect - Meeneemklaus defect - Toevoeropening op de mengpijp nat geworden materiaal klontert en, verengt menpijptoevoer! 	Meer water toevoeren Als dat niet helpt, mengijzer schoonmaken of vervangen Toevoeropening droog maken en opnieuw beginnen; Meeneemklaus vervangen
Mortelstroom „Dik-Dun“	<ul style="list-style-type: none"> - te weinig water - drukschakelaar water ontergeld of defect - Drukminderventiel ontergeld of defect - Worm versleten defect; mantel versleten of te los gespannen - Spanbus defect (ovaal) - Drukflens te strak gezet - Binnenwand van de mortelslang heeft gebreken - Worm te diep in de drukflens - Mengijzer defect; geen origineel PFT mengijzer - geen originele PFT onderdelen 	Bij te weinig water het water ca. 1/2 minuut 10% hoger instellen en dan langzaam teruggaan naar de normale instelling c.q. vervangen Andere oorzaken verhelpen Mengijzer meeneemklaus controleren
Omhoogstijgen van water in de mengpijp tijdens het gebruik	<ul style="list-style-type: none"> - Opstuwing in de mortelslang hoger dan de pompdruk - Mantel en worm versleten - Slangverstopping door te dikke mortel (hoge druk door te lage waterfactor!) 	Mantel/worm aanspannen of vervangen Slangverstopping verhelpen
Het storingslampje brand	Overbelasting <ul style="list-style-type: none"> - Motorbeveiligingsschakelaar (16A) uitgeschakeld (pomp motor) - Door vastlopen van de pomp met droog materiaal - Door te kleine waterhoeveelheid - Motorbeveiligingsschakelaar (2,5A) uitgeschakeld (sterrad motor) - Samengeperst materiaal in de trechter 	Weer inschakelen, mengpijp reinigen en bij het starten de watertoevoer verhogen Trechter en sterrad reinigen

**ATTENTIE**

Volgens de voorschriften ter voorkoming van ongevallen van de sector civiele techniek moeten de personen die met het verhelpen van verstoppingen belast zijn, uit veiligheidsoverwegingen een veiligheidsbril dragen en zich zo opstellen dat ze niet door de uitlopende mortel geraakt kunnen worden. Andere personen mogen zich niet in de buurt bevinden.



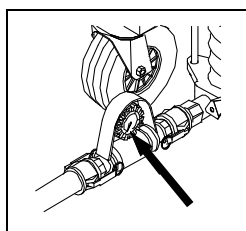
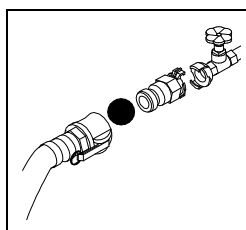
- Sterradmotor (1) uitschakelen
- Pompmotor even achteruit laten draaien, daarvoor:
- Uitloopopening voorraadbak met folie of iets dergelijks afdekken.
- Blauwe drukknop (2) „hoofdmotor terugloop“ indrukken (watertoevoer wordt automatisch onderbroken) tot de druk op de morteldrukmanometer 0 bar aangeeft.
- Moeren aan de drukflens een beetje losdraaien zodat de eventuele resterende druk volledig kan ontsnappen.
- Slangkoppeling ontkoppelen en slang reinigen.



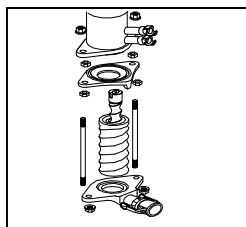
Voor het verwijderen van mortelresten uit de slangen een waterslang inbrengen en mortel wegspoelen (zie 3 12 01 413 Slangenreiniging).

Maatregelen bij uitval van stroom en/of water**ATTENTIE!**

Voor het openen van de koppelingen controleren dat er geen druk meer op de slangen zit (controleren d.m.v. morteldrukmanometer!).

**Maatregelen bij het uitvallen van de stroom**

De mortelslangen moeten onmiddellijk gereinigd worden. De reiniging kan met behulp van de kraan voor waterafname gebeuren. Daarvoor moet het overgangsstuk (ligt in de gereedschapstas) eerst aan de mortelslang en dan aan de kraan voor waterafname aangesloten worden. Door het openen van de kraan mortel eruit drukken en aansluitend met in water gedrenkte sponsrubberballen reinigen.



Trekstangschroeven losdraaien, spanbus verwijderen, worm uit de mantel drukken en zorgvuldig schoonmaken. Drukflens en eventueel namenger (rotomix of rotoquirl) reinigen. Met water de mengpijp en het mengijzer schoonmaken. Aansluitend de pomp volledig monteren en weer bedrijfsklaar maken

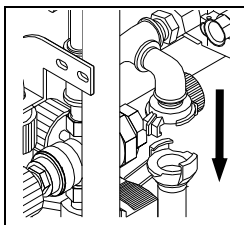
Maatregelen bij het uitvallen van water

Door middel van de zuigkorf (art.nr. 00 00 69 06) machine uit een vat van schoon water voorzien.

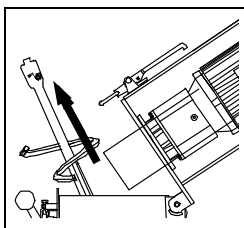
Maatregelen bij vorstgevaar

Na het reinigen van de machine:

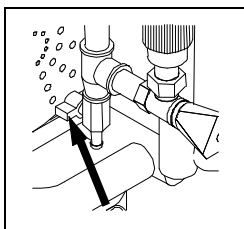
Watertoevoer onderbreken



Mengijzer eruit nemen.

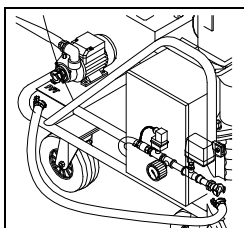


Kraan voor waterafname openen, slang aftappen.



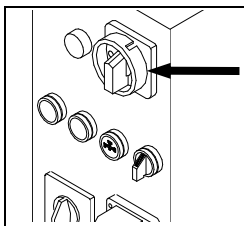
Toevoer sluiten, waterslang ontkoppelen en leeg laten lopen

Aftapkraan aan de waterarmatuur openen

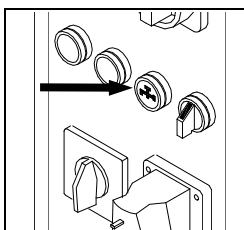


Luchtslang van het spuitpistool verwijderen en aan de wateringang koppelen

Hoofdschakelaar inschakelen



Compressor inschakelen

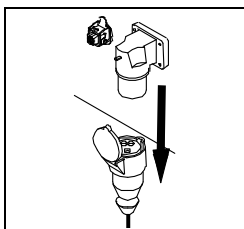


Watervoorlooptoets indrukken. Het water wordt nu met druklucht uit het armatuur geblazen! (bij 1,5 bar ca. 1 minuut lang).

Menggedeelte door opklappen van de volledige mengpijp leeg maken.

Mortelslangen loskoppelen en leegmaken.

De machine is nu op een kleine rest, in de mantel en worm, na volledig leeggemaakt. De machine evenwel de volgende dag voorzichtig starten!



Transport

Eerst hoofdstroomkabel uitrekken, dan alle andere kabelverbindingen ontkoppelen!

Watertoevoerleidingen ontkoppelen

Mengpijp indien nodig afnemen.

De PFT G 5 c FU 230 bestaat uit eenheden (mengpompmotor, mengpijp, voorraadbak, compressor), die apart getransporteerd kunnen worden.



ATTENTIE!

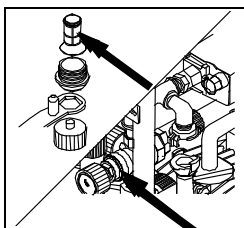
Alvorens de slangen te ontkoppelen controleren of deze zonder druk zijn (zie manometer)

Onderhoud

Filters van de compressor afhankelijk van het gebruik elke week uitkloppen. Bij sterke vervuiling moeten de filters vervangen worden.

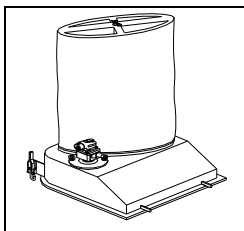
TIP:

Ruwe kant van de filters naar binnen!

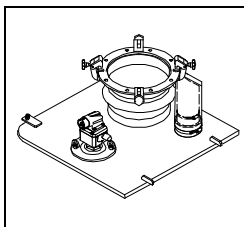


Zeefje in het drukminderventiel moet minstens eens in de 2 weken eruit genomen worden en gereinigd, eventueel vervangen.

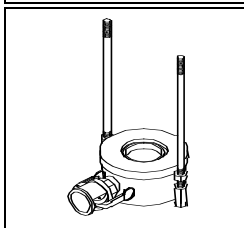
Messingzeefje bij watertoevoer dagelijks controleren.

**PFT stofkap E1 voor G 5 (art.nr. 00 00 82 41)**

De PFT stofkap wordt gebruikt als materiaal vanuit een container (silo) middels de PFT Silomat in de G5 Super gebracht wordt. Bij "leegmelding" in de G5 Super voorraadbak schakelt de machine uit.

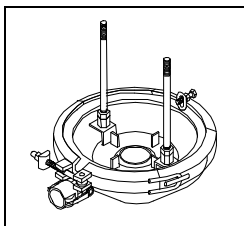
**PFT direct-aansluit-kap voor G 5 (art.nr. 00 00 85 45)**

Deze PFT aansluit-kap is voor de directe aansluiting van de PFT G5 Super op silo of containers. Bij "leegmelding" in de G 5 Super voorraadbak schakelt de machine uit.

**ROTOMIX D-pompen kpl. Met 35er koppeling (art.nr. 20 11 80 00)**

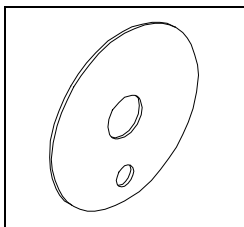
Namenger voor het beter doormengen van materialen.
Wordt direct aangedreven door worm met tap. Inhoud ca. 1,2 ltr.

De richtlijnen van de fabrikant van het materiaal in acht nemen!

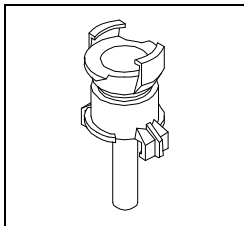
**ROTOQUIRL II kpl met 35er koppeling (art.nr. 20 11 84 00)**

Namenger voor het beter doormengen van materialen.
Wordt direct aangedreven door worm met tap. Inhoud ca. 4,2 ltr.

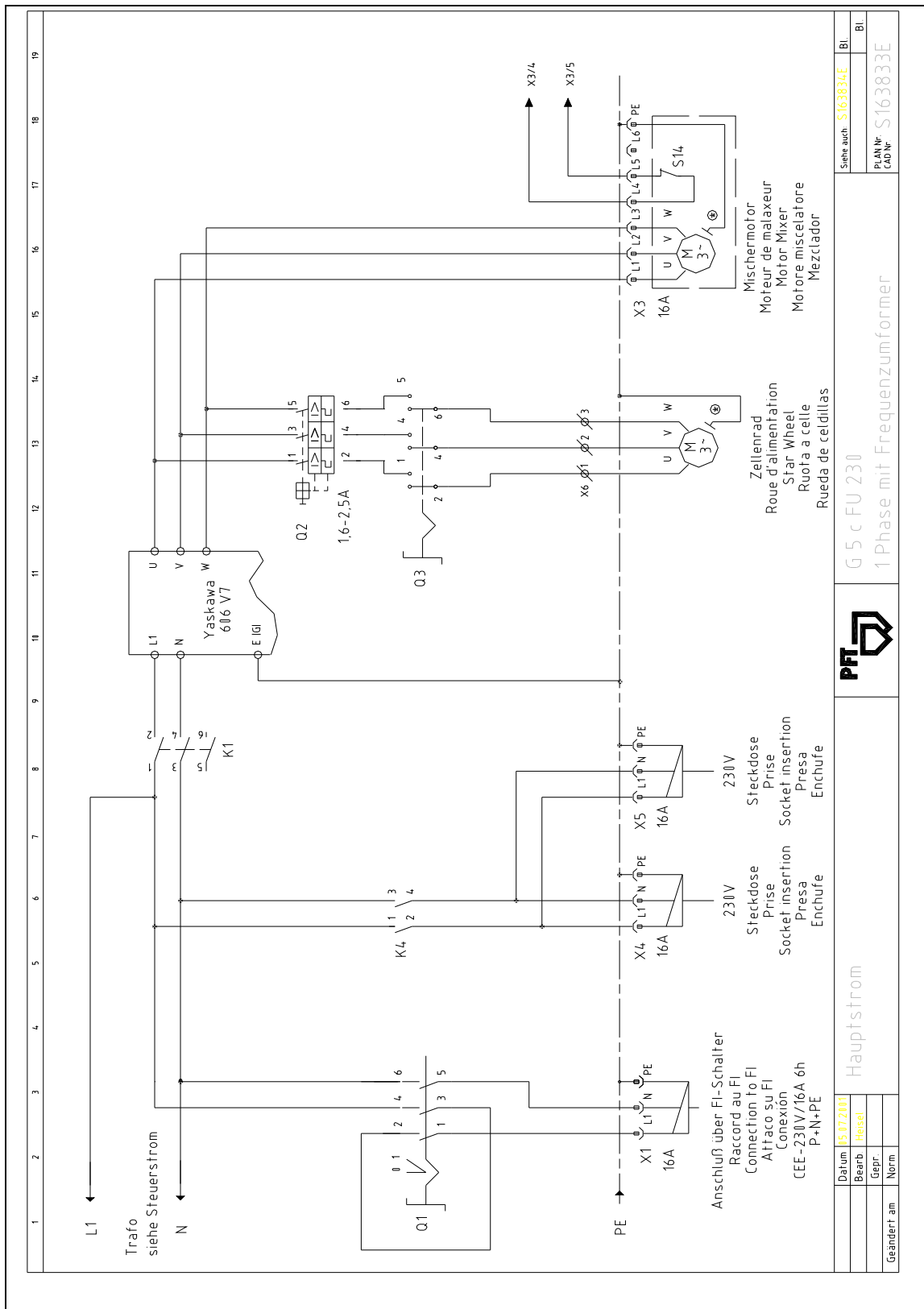
De richtlijnen van de fabrikant van het materiaal in acht nemen!

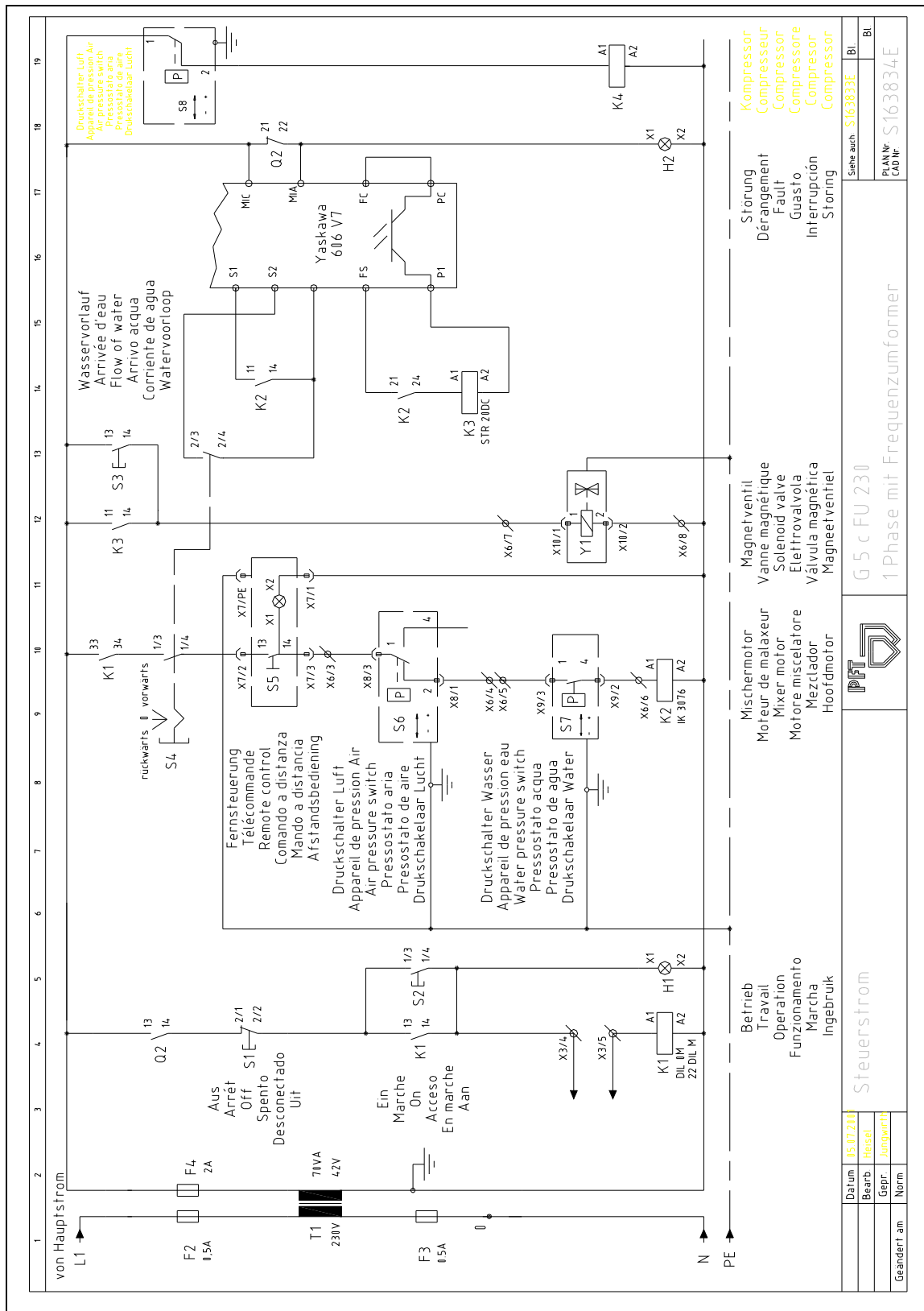
**Afstandsschijf sterrad voor grofkorrelige materialen (art.nr. 20 10 19 00)**

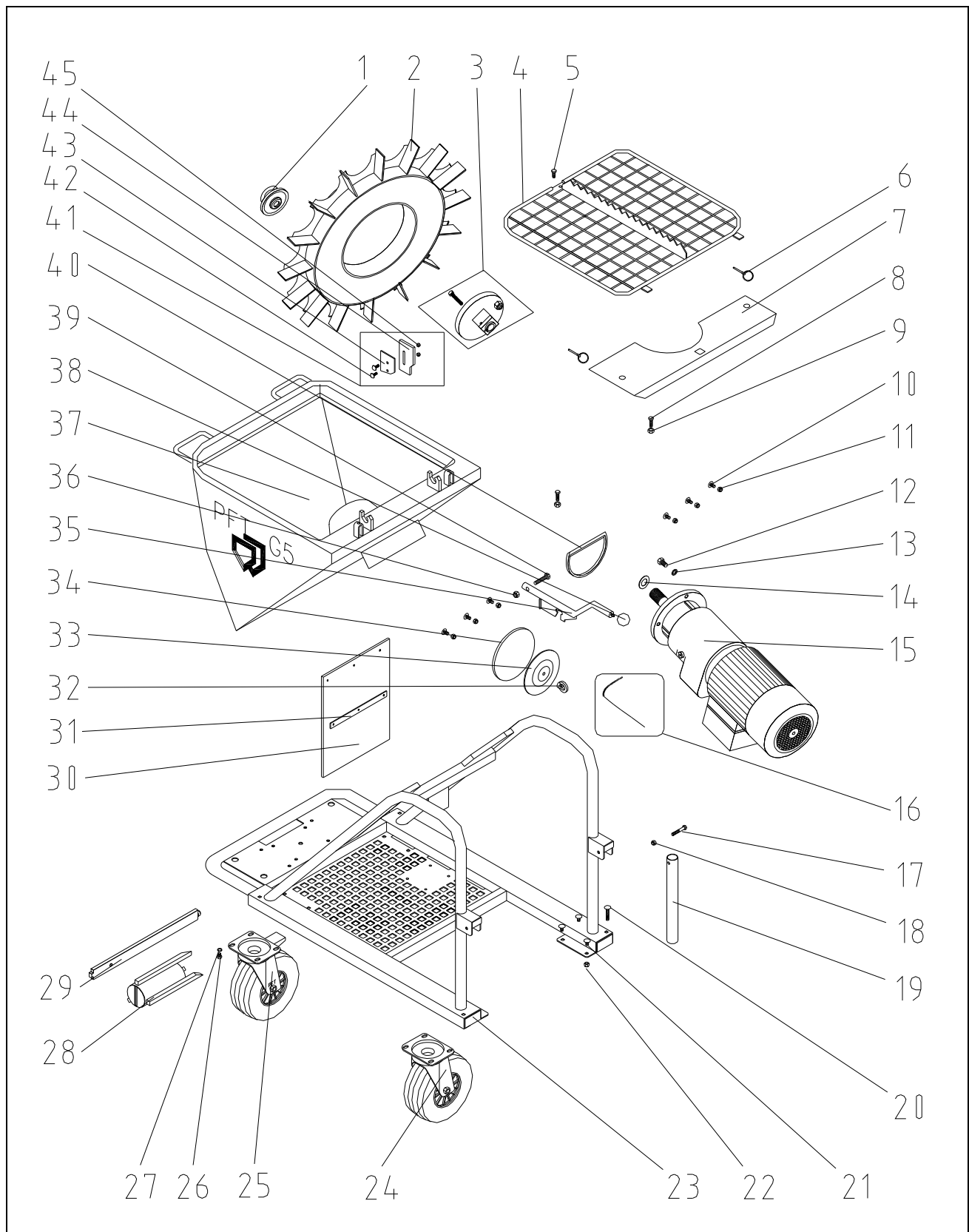
Verhoogt de afstand van het sterrad tot de bodem van de voorraadbak met 3 mm.

**Inzetstuk voor water-inloop met Geka koppeling (art.nr. 20 21 58 00)**

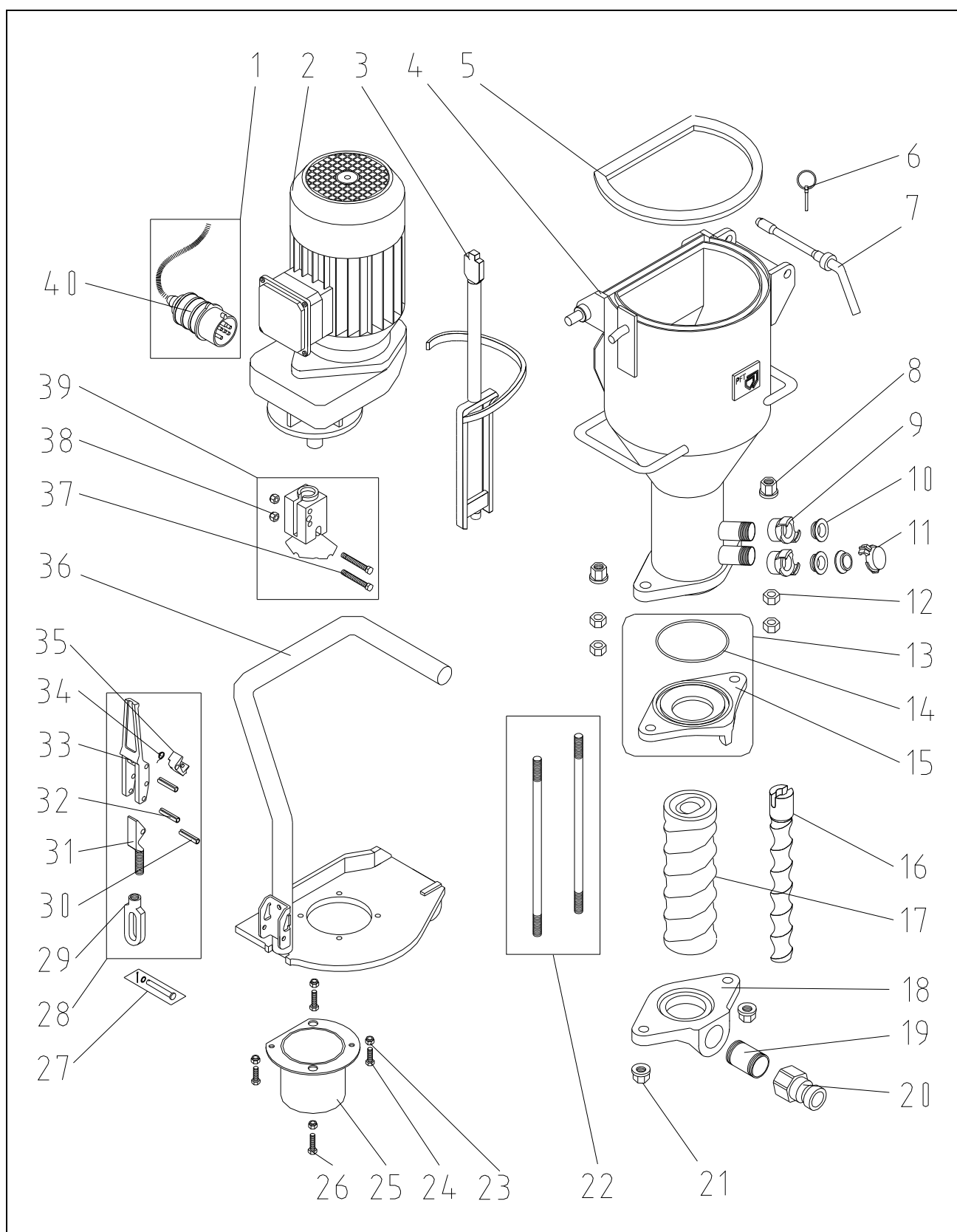
Wordt toegepast voor mortels met een geringe waterfaktor.



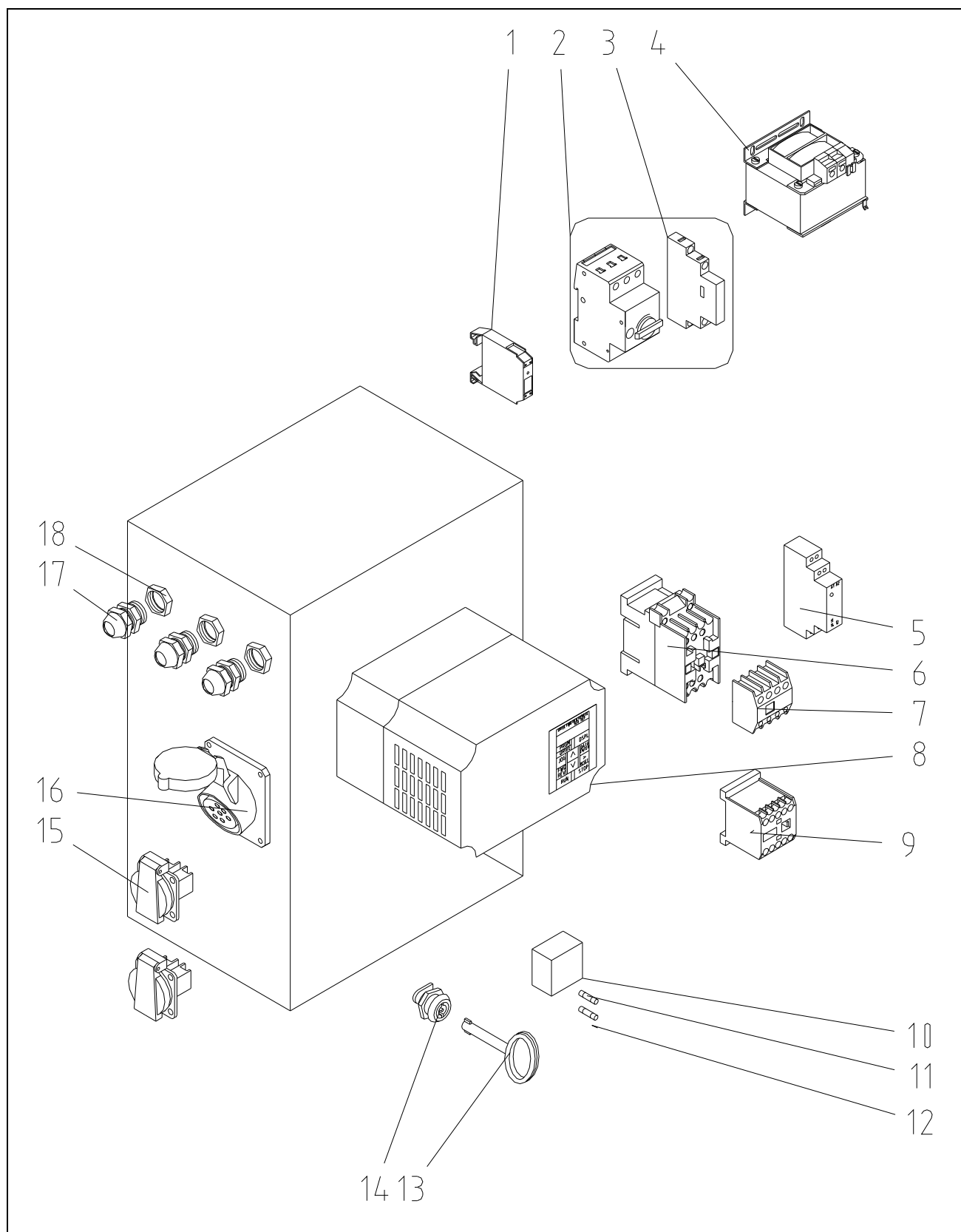




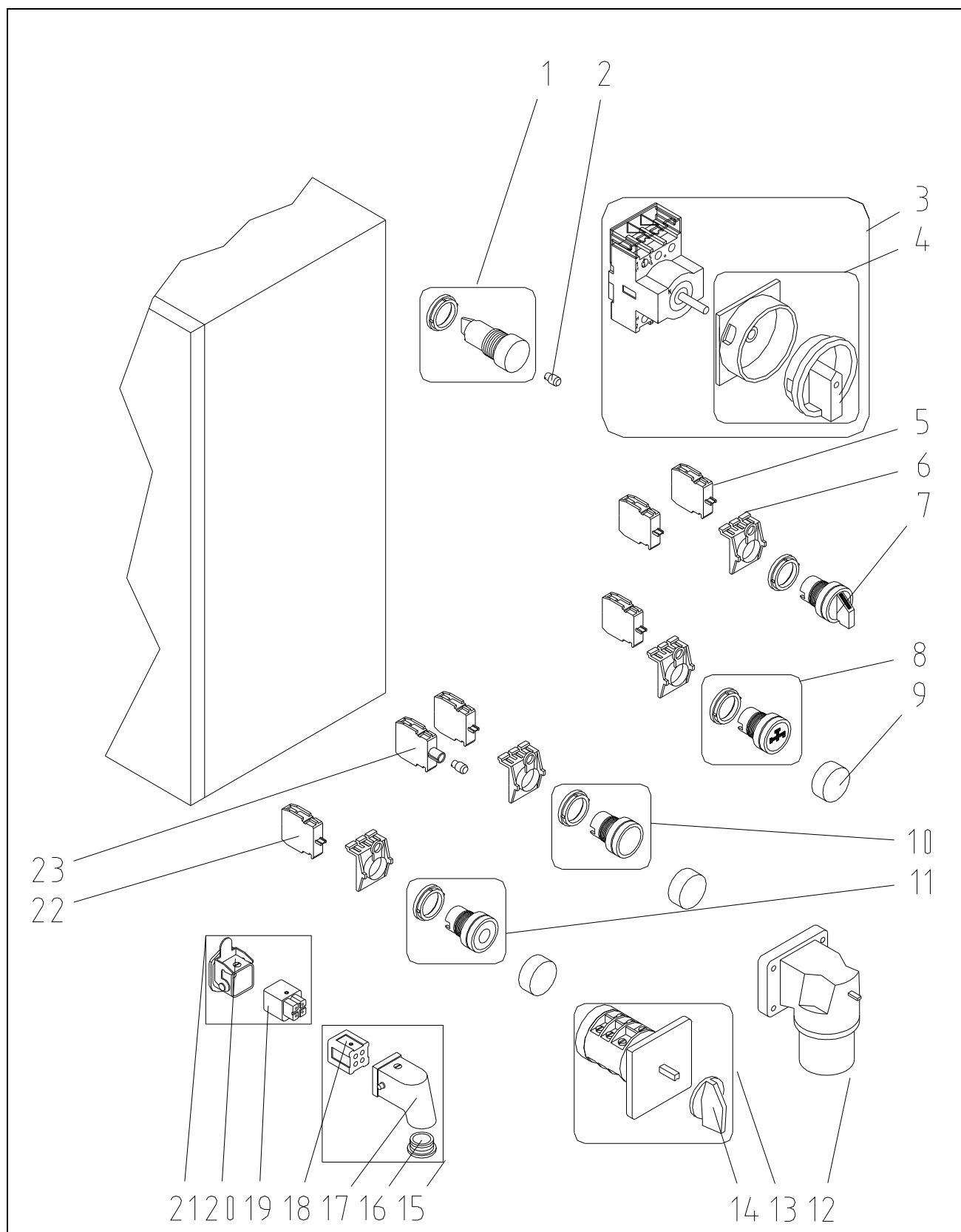
Pos.	Stck.	Artikel-Nr.	Artikelbezeichnung
1	1	20 10 17 10	Sterrads ringmoer M24
2	1	00 04 64 73	Sterrads G 5
3	1	20 10 18 10	Sterrads bevestigings-schotel
4	1	00 00 73 61	Beschermraam G 5
5	1	20 20 61 00	Zeskant schroef M8 x 20 DIN 933 vert.
6	1	20 10 10 10	Splitpen D 4,5 met Ring
7	1	00 04 56 47	Stofvanger G 5 RAL 9002
8	2	20 20 78 10	Zeskant schroef M8 x 25 DIN 933 vert.
9	2	20 20 64 00	Zeskant moer M 8 DIN 934 vert.
10	6	20 20 63 14	Vlakke ronde schroef M8 x 16 DIN 603 vert.
11	6	20 20 72 00	Borgmoer M8 DIN 985 vert.
12	4	20 20 99 61	Zeskant schroef M12 x 20 DIN 933 vert.
13	4	20 20 91 10	Veerring B 12 DIN 127 vert.
14	1	20 10 15 02	Afstands-schijf voor sterrad 1,5mm
15	1	00 04 89 83	Aandrijfmotor 0,3kW 12 Omw/min NORD
16	1	20 42 41 46	Motor-aansluitkabel 1,0m 4 Aderendhülsen un met ring met oog 4mm
17	2	20 20 78 02	Zeskant schroef M8 x 50 DIN 933 vert.
18	2	20 20 72 00	Borgmoer M8 DIN 985 vert.
19	2	00 04 89 96	Handgreep klapbaar
20	4	00 05 09 40	Vlakke ronde schroef M8 x 55 DIN 603 vert.
21	12	20 20 63 14	Vlakke ronde schroef M8 x 16 DIN 603 vert.
22	16	20 20 72 00	Borgmoer M8 DIN 985 vert.
23	1	00 04 91 83	Frame G 5 C
24	3	00 00 11 15	Zwenkwiel G 5 c
25	1	00 00 11 16	Dubbele-stop zwenkwiel G 5 c
26	16	20 20 87 02	Zeskant schroef M8 x 10 DIN 933 vert.
27	16	20 20 91 00	Veerring B 8 DIN 127 vert.
28	1	20 10 23 20	Mengpijpreiniger
29	1	20 10 23 00	Reiniger-as voor 20102320
30	1	00 01 99 63	Beschermflap, gummi 380 x 290 materiaalrecht G 5
31	1	00 01 99 64	Klemlijst beschermflap G 5 RAL9002
32	1	20 20 79 50	Ringmoer M8 DIN 582 vert.
33	1	00 00 82 35	Deksel reinigings-opening G 5 RAL 9002
34	1	00 00 23 58	Dichtingsschijf reinigingsopening D=173mm
35	1	00 00 25 84	Hefboom voor mengpijp G 4
36	1	20 20 72 10	Borgmoer M 10 DIN 985 vert.
37	1	00 04 58 48	Materiaalvoorraadbak G 5 RAL9002 mit Logo (tiefgezogen)
38	1	20 70 61 10	Kogelknop Form C, DIN 319
39	1	20 20 96 01	Zeskant schroef M10 x 45 DIN 931 vert.
40	1	20 10 11 02	Dichting uitloopopening
41	1	00 03 91 79	Ombouwsetje Schraaper voor Sterrad G5
42	2	00 02 26 01	Vlakke ronde schroef M6 x 20 DIN 603 verzinkt
43	1	00 02 26 04	Klemplaatje voor gummi-schraaper
44	1	00 02 26 02	Schraaper, compleet voor Sterrad G5
45	2	20 20 62 00	Borgmoer M6 DIN 985 verzinkt



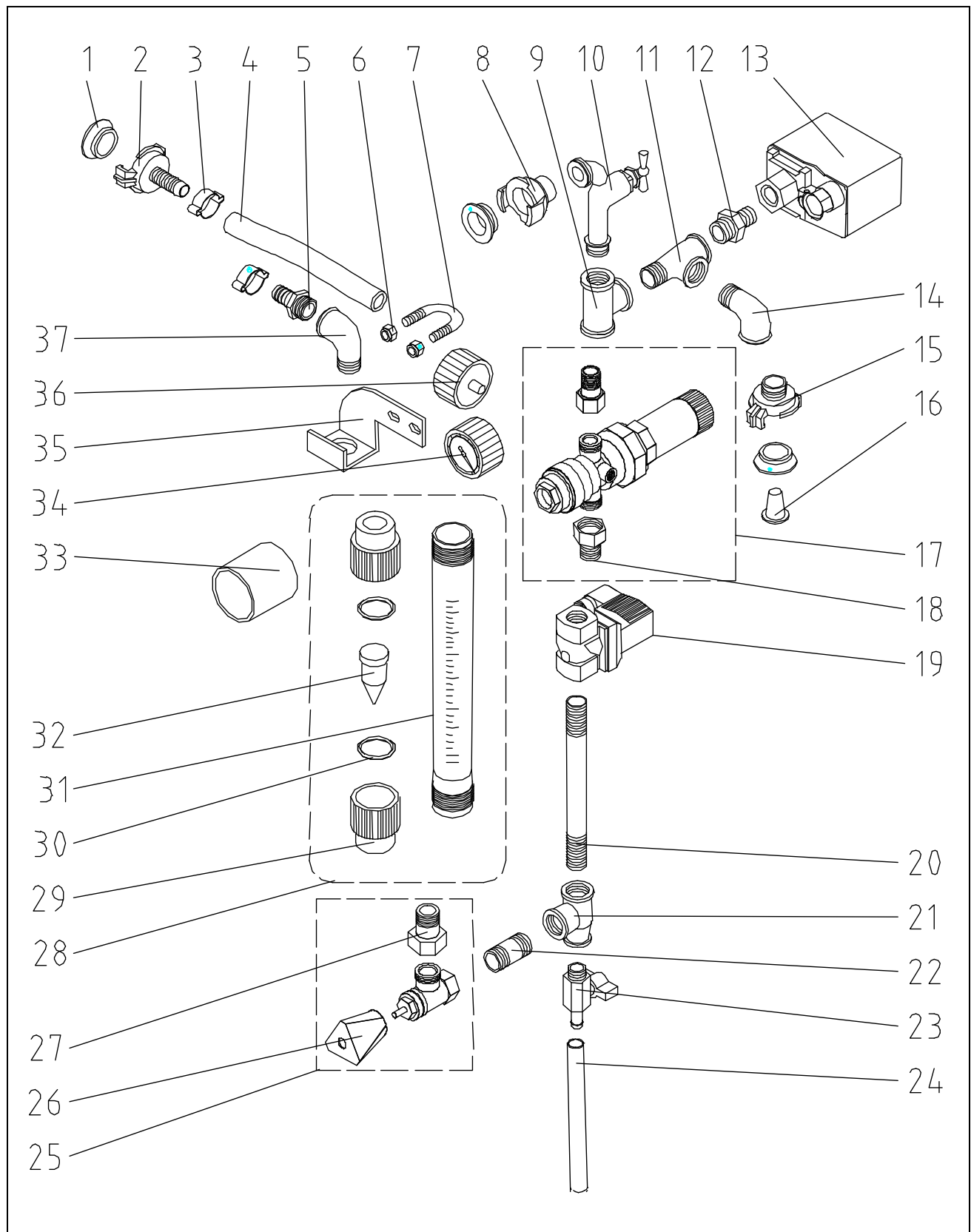
Pos.	Stck.	Artikel-Nr.	Artikelbezeichnung
1	1	00 02 09 64	Motor-aansluitkabel 1,9m CEE-stekker 7x16 A 9h blauw met ring met oog 5mm
2	1	00 01 04 89	Aandrijfmotor 4kW 375 Omw/min einstufig metNeigungsschalter
3	1	00 04 86 29	Mengijzer G 4
4	1	20 10 06 50	Mengpijp met Cilinder zonder kantelflens
5	1	20 10 09 00	Afdichting kantelflens G 4 20 x 15 x 750
6	1	20 10 10 10	Splitpen D 4,5 met Ring
7	1	20 10 12 02	Scharnierbout voor kantelflens, vert.
8	2	20 20 99 21	Borgmoer met ring M16 DIN 6331 vert.
9	2	20 20 11 00	Geka-koppeling 1" ID
10	3	20 20 17 00	Afdichtung Geka-Koppeling
11	1	20 20 16 50	Geka-Koppeling afsluiter
12	4	20 20 99 20	Zeskant moer M16 DIN 934 vert.
13	1	20 10 42 15	Zuigflens voor D-Pomp met O-ring
14	1	20 10 42 30	O-ring voor Zuigflens D 117x5
15	1	20 10 42 14	Zuigflens D-Pomp
16	1	00 01 05 45	Transportworm D5-2,5 Leichtlauf
17	1	00 02 13 99	Wormmantel TWISTER D5-2,5 Leichtlauf
18	1	00 04 16 64	Drukflen D-Pumpe ,1 1/4" UD
19	1	00 00 17 92	Dubblee nippel 1 1/4" x 60 Nr. 23 vert.
20	1	20 19 93 01	Koppeling 25 V-deel 1 1/4" ID
21	2	20 20 99 21	Borgmoer met ring M16 DIN 6331 vert.
22	1	20 11 87 80	Trekstang M16x370 vert. (1 set = 2 stuks)
23	4	20 20 72 00	Borgmoer M8 DIN 985 vert.
24	2	20 20 78 00	Zeskant schroef M8 x 30 DIN 933 vert.
25	1	20 10 29 01	Beschermpijp voor meeneemklauw G 4
26	2	20 20 78 01	Zeskant schroef M8 x 35 DIN 933 vert.
27	1	20 20 85 22	Splitbout 8 H11 x 58 x 54 mit schijf en splitpen, vert.
28	1	20 10 08 01	Snelvergrendeling met borg
29	1	20 20 99 71	Ringschroef voor snelvergrendeling M14x1,5
30	1	20 54 76 02	Spanstift 5x36 DIN 1481
31	1	20 20 99 74	Stelschroef voor snelvergrendeling
32	2	20 20 85 19	Spanstift 8x40 DIN 1481
33	1	20 10 08 03	Hefboom voor snelvergrendeling
34	1	20 10 08 04	Terugtrekveer
35	1	20 10 08 02	Borgring voor snelvergrendeling
36	1	00 04 76 21	Kantelflens met beugel
37	2	20 20 77 00	Zeskant schroef M8 x 60 DIN 933 vert.
38	2	20 20 72 00	Borgmoer M8 DIN 985 vert.
39	1	20 10 29 10	Meeneemklauw met ronde vangtrechter G 4 met bevestigingen
40	1	00 01 18 31	CEE-stekker 7 x 16A 9h blauw nr. 741



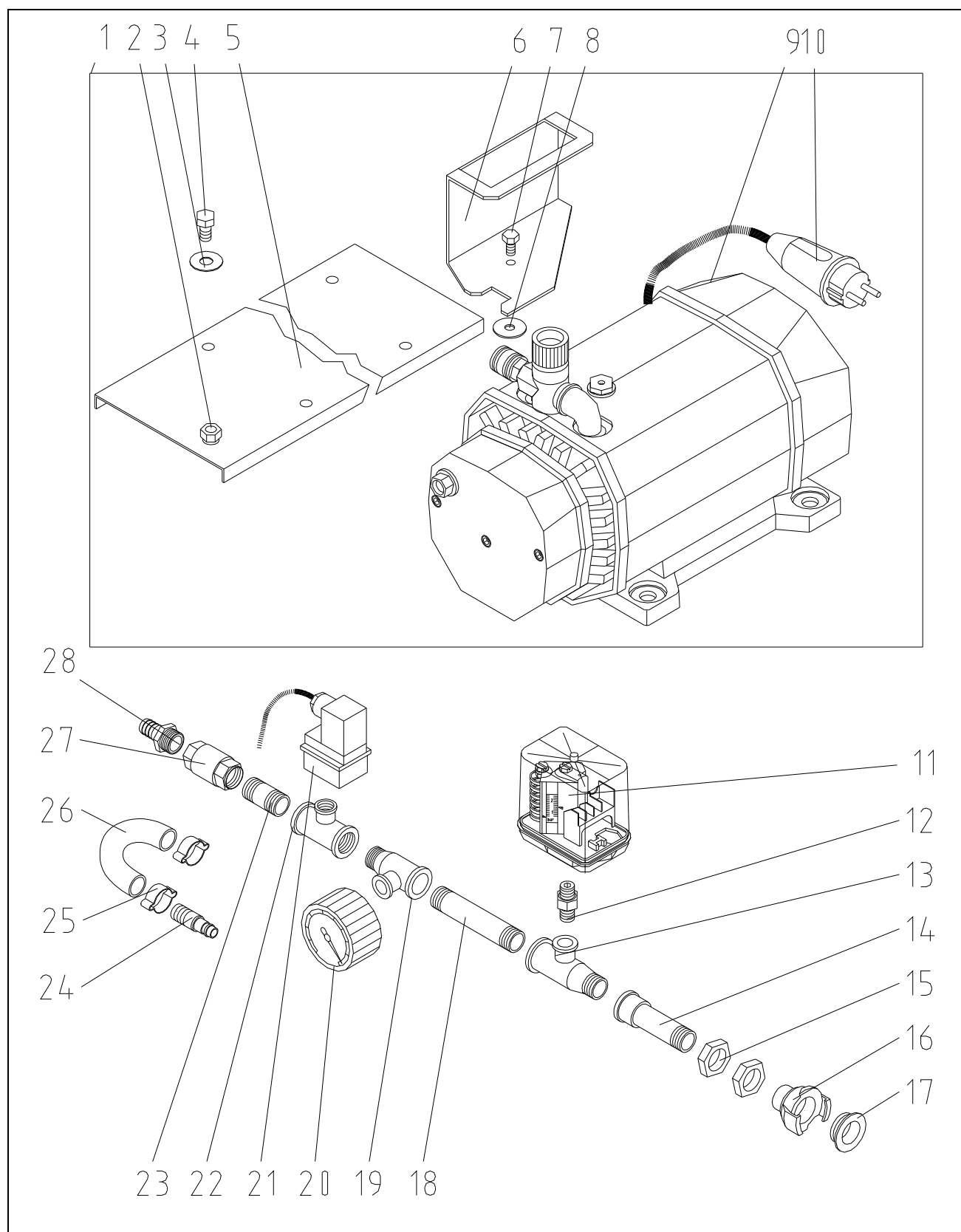
Pos.	Stck.	Artikel-Nr.	Artikelbezeichnung
1	1	20 46 20 10	Optokoppler tupe STR 2 W DC 12V
2	1	00 00 93 70	Motorbeveiligingsschakelaar 1,6-2,5A PKZM 0-2,5
3	1	00 02 14 01	Hulpcontact NHI-11-PKZO Klöckner/Möller
4	1	00 02 21 51	Stuurtansformator 230V-42V 70VA NEU
5	1	20 44 81 20	Koppelrelais 42V 2 wisselaar
6	1	20 44 71 00	Veiligheidsschakelaar lucht, DIL 0M 42V
7	1	20 45 04 10	Hulpcontact 31 DIL M opbouw
8	1	00 03 75 92	Frequentie-omvormer 230V 4KW 17,6A programmeert
9	1	20 44 66 10	Veiligheidsschakelaar lucht, DIL EM 10 42V 50Hz/48V 60Hz
10	1	00 02 22 25	Schuimstof voor zekering
11	2	20 41 90 30	Zekering 5 x 20 0,5 A, voor trage intensiteit
12	1	20 41 90 21	Zekering 5 x 20 2,0 A, voor trage intensiteit
13	1	20 44 45 00	Sleutel voor schakelkast
14	1	20 44 46 00	Slot voor schakelkast
15	2	20 42 72 10	Schuko-aanbouwstopcontact 16 A grijs nr. 10199
16	1	00 03 75 17	CEE-aanbouwstopcontact 7 x 16A 9h blauw gerade N-1606
17	3	20 43 09 30	Kabeldoorvoer PG 16
18	3	20 43 09 44	Kontramoer PG 16



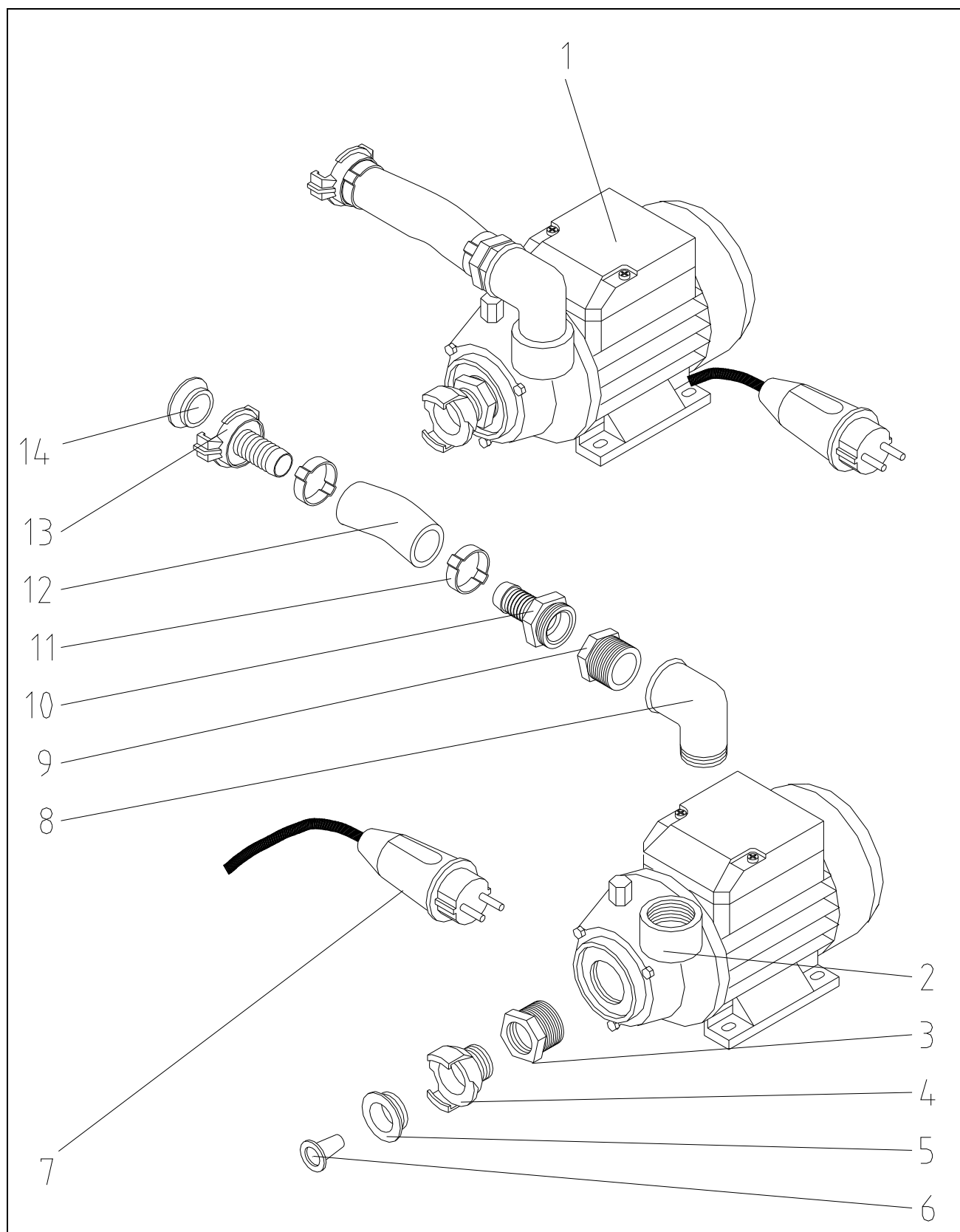
Pos.	Stck.	Artikel-Nr.	Artikelbezeichnung
1	1	00 00 22 51	Controlelamp zonder gloeilamp rood
2	3	20 45 91 01	Gloeilamp 42V 2W schroefkontakt BA 9S
3	1	20 45 40 00	Hoofdschakelaar 25 A 3 polig
4	1	20 45 40 50	Knevel voor Hoofd-omkeer-schakelaar
5	2	20 45 59 04	Kontaktelement EK10 1 sluiters
6	4	20 45 59 03	Bevestigingseenheid
7	1	00 02 21 46	
8	1	20 45 58 01	Druktoets, watervoorloop
9	3	20 45 49 10	Tastmembraan rond type MT-D
10	1	20 45 57 20	Verlichte drukknop groen RTL-GN
11	1	20 45 59 10	Taster rood uit
12	1	00 01 25 77	CEE-apparaatstekker 3 x 16 A 9h blauw nr. 332
13	1	00 02 21 62	In-/uitschakelaar 3 fase CA10 A202-600E
14	1	20 45 56 00	Knevel met schroef voor omkeerschakelaar
15	1	20 42 85 01	Blindstekker 4-polig, HAN 3A
16	1	20 43 12 00	Blindstopfen PG 11
17	1	20 42 86 05	Doorvoerbuis voor blindstekker 4 + 5-polig
18	1	20 42 86 06	Peninzet voor blindstekker 4-polig HAN 3A
19	1	20 42 86 07	Kontaktdoosje voor stuurstroomkoppeling 4-polig, HAN 3A
20	1	20 42 86 04	Aanbouwhuis voor stuurstroomkoppeling 4/5-polig, HAN 3A/HA 4
21	1	20 42 98 00	Stuurstroomkoppeling, opbouw 4-polig HAN 3A
22	1	20 45 59 11	Kontaktelement EK01 1 opener
23	1	20 45 59 02	Element met fitting



Pos.	Stck.	Artikel-Nr.	Artikelbezeichnung
1	3	20 20 17 00	Afdichtung Geka-Koppeling
2	1	20 20 15 00	Geka-Koppeling 1/2" tule
3	2	20 20 25 01	Slangklem 20-23
4	1	20 21 36 02	Water-/Luchtslang 1/2" x 400mm
5	1	20 19 04 10	Slang-schroefverbinding 1/2" UD tule 1/2"
6	2	20 20 72 00	Borgmoer M8 DIN 985 verz.
7	1	20 20 99 85	Stalen beugel rond M8 x 3/4" x 43 verzinkt
8	1	20 20 13 00	Geka-koppeling 1/2" ID
9	1	20 20 45 20	T-stuk 1/2" ID nr. 130 verz.
10	1	20 21 50 00	Niet meer leverbaar, vervangd door artikel nr. 20215413
11	1	20 20 40 00	T-stuk 1/2" ID 1/2" ID 1/2" UD nr.134
12	1	20 20 32 02	
13	1	20 44 76 00	Drukschakelaar type FF4-4 0,22-4bar
14	1	20 20 36 10	Bocht 1/2" ID-UD nr. 92 verz.
15	1	20 20 09 00	Geka-koppeling 1/2" UD
16	1	20 15 20 03	
17	1	20 15 52 00	Drukreducerklep DO6FN 1/2"-boring
18	2	20 20 31 07	Nippel 1/2" UD vlak met wartelmoer 3/4" ID
19	1	20 15 26 13	Magneetventiel 1/2" 42V Type 6213 A
20	1	20 20 34 14	Dubbele nippel 1/2" x 180 Nr. 23 verz.
21	1	20 20 45 21	T-stuk 1/2" 1/2" 3/8" ID nr. 130 verz.
22	1	20 20 34 00	Dubbele nippel 1/2" x 40 Nr. 23 verz.
23	1	20 19 03 21	
24	1	20 19 05 30	Slang D 9 mm, lengte 220 mm
25	1	20 15 77 00	Fijnregelventiel 1/2" type 6701
26	1	20 15 78 00	Handgreep voor Fijnregelventiel
27	1	20 20 31 05	Nippel 1/2" conisch met wartelmoer 3/4" voor Fijnregelventiel
28	1	20 18 30 00	Waterstromingsmeter 100-1000 Lit/h compleet
29	2	20 18 33 10	Reduktie-nippel 1" UD - 1/2" ID kunststof
30	2	20 18 32 00	O-ring 28 x 3,5 DIN 3771-NBR 70
31	1	20 18 31 00	Kunststof peiglas 100-1000 Lit/uur
32	1	20 18 34 00	Kegel (WDFM type 1500)
33	1	00 02 09 67	
34	1	00 01 99 13	
35	1	00 03 73 56	
36	1	00 00 93 67	Manometer 0-4bar 1/8" achter, D = 50mm
37	1	20 20 36 10	Bocht 1/2" ID-UD nr. 92 verz.



Pos.	Stck.	Artikel-Nr.	Artikelbezeichnung
1	1	00 02 09 90	Luchtcompressor DT3.16 230V 50Hz stroomkabel 0.6m, Schuko-stekker en Halterung cpl.
2	4	20 20 72 10	Borgmoer M 10 DIN 985 verz.
3	4	20 20 93 26	Carosserieschijf 10,5 x 30 x 2,5 DIN 9021 verz.
4	4	20 20 96 00	Zeskant schroef M10 x 20 DIN 933 verz.
5	1	00 02 09 91	Opnameplaat compressor DT3.16
6	1	00 00 18 69	Handgreep voor luchtcompressor DT3.16
7	1	20 20 87 01	Zeskant schroef M8 x 16 DIN 933 verz.
8	1	20 20 93 21	Carosserieschijf 8,4 x 30 x 1,5 verz.
9	1	00 02 09 92	Luchtcompressor DT3.16 230V 50Hz stroomkabel 0.6m en Schuko-stekker
10	1	20 42 46 00	Schuko-stekker 16A
11	1	20 44 76 00	Drukschakelaar type FF4-4 0,22-4bar
12	1	20 20 37 12	Schroefkoppeling 1/4" UD messing voor drukschakelaar
13	1	20 20 43 00	T-stuk 1/2" ID 1/4" ID 1/2" UD nr.24 verz.
14	1	20 20 34 22	Verlenging 1/2" x 80 nr. 526 verz.
15	2	00 00 28 11	Zeskant moer G 1/2"
16	1	20 20 13 00	Geka-koppeling 1/2" ID
17	1	20 20 17 00	Afdichtung Geka-Koppeling
18	1	20 20 34 00	Dubbele nippel 1/2" x 40 Nr. 23 verz.
19	1	20 20 43 00	T-stuk 1/2" ID 1/4" ID 1/2" UD nr.24 verz.
20	1	20 21 64 31	Manometer 0-16bar 1/8" achter, D = 50mm
21	1	20 44 76 60	Drukschakelaar PS3/AF1 HMRS, 1/4" 0,9-1,2bar opener
22	1	20 20 43 01	T-stuk 1/2" ID 1/4" ID 1/2" UD nr.130 verz.
23	1	20 20 34 00	Dubbele nippel 1/2" x 40 Nr. 23 verz.
24	1	20 20 21 00	EWO-Koppeling V-deel 1/2" tule
25	2	20 20 25 01	Slangklem 20-23
26	1	00 02 06 13	Water-/Luchtslang 3/4" x 1750mm
27	1	20 21 90 50	Terugslag-ventiel 1/2" ID
28	1	20 19 04 10	Slang-schroefverbinding 1/2" UD tule 1/2"



Pos.	Stck.	Artikel-Nr.	Artikelbezeichnung
1	1	00 02 09 68	Waterpomp für G 5 c FU 230V cpl.
2	1	00 00 14 99	Waterpomp AV 3 Pkm65-1 230V 1 fase
3	1	20 20 50 00	Reduceernippel 1" UD; 3/4" ID nr. 241 vert.
4	1	20 20 09 10	Geka-koppeling 3/4" UD
5	1	20 20 17 00	Afdichtung Geka-Koppeling
6	1	20 15 20 00	Stofopvangzeefje voor GEKA-koppeling
7	1	20 42 41 43	Motor-aansluitkabel 0,8m Schuko-stekker Aderendhülsen
8	1	20 20 36 20	Bocht 1" ID-UD nr.92 vert.
9	1	20 20 50 00	Reduceernippel 1" UD; 3/4" ID nr. 241 vert.
10	1	20 19 04 43	Slangschroefkoppeling 1" UD tule 3/4"
11	2	20 20 29 00	Slangklem 28-31 (VPE=10 stuk)
12	1	00 02 09 69	Water-/Luchtslang 3/4" x 1400mm
13	1	20 20 16 00	Geka-koppeling 3/4" tule
14	1	20 20 17 00	Afdichtung Geka-Koppeling

Aandrijving		230V
		50Hz
	Pompmotor	4,0 kW
	Sterradmotor	0,37 kW
Toerental	Pompmotor	375 t/min
	Sterradmotor	16 t/min
Stroomafname	Pompmotor	14 A bij 230 V
	Sterradmotor	1,75 A bij 230 V
Aansluiting		230 V
		16 A
Zekering		2 x 16 A
Stroomaggregaat		mind. 10 kVA
Wateraansluiting		$\frac{3}{4}$ Zoll mind. 2,5 bar
Pomp capaciteit	TWISTER D5-2,5	ca. 20 l/min
Transport-afstande	max. voor 25 mm Ø	15 m
	max. voor 35 mm Ø	25 m
Morteldruk		max. 20 bar
Compressor capaciteit		0,25 Nm ³ /min
Maten	Vulhoogte	900 mm
	Inhoud voorradbak	110 l
	Inhoud voorradbak met opzetstuk	240 l
	Totale lengte	1150 mm
	Totele breedte	650 mm
	Totale hoogte	1520 mm
Gewichten	Pompmotor	49 kg
	Mengpompmoduul	81 kg
	Voorradbak	135 kg
	Totaal gewicht	265 kg
Geluidsnivo		77±1 dB(A)

PFT Systems Vertriebs GmbH
UK Branch
Challenge House
616 Mitcham Road
Croydon, Surrey CRO 3 AA
Telephone 020 8684 4880
Facsimile 020 8684 3880
E-Mail PFTSystems@Yahoo.com

PFT S.C.S.
108, rue Aristide Briand
F - 60282 Margny-les-Compiègne cédex
Téléphone (0) 3 44 83 36 41
Télécopie (0) 3 44 90 09 72
E-Mail PFTfrance@aol.com

PFT Systems Vertriebs-GmbH
Sede secondaria in Italia
Via Anna Frank, 18
I - 26841 Casalpusterlengo (LO)
Telefono (0) 2 - 213 32 58
Telefax (0) 2 - 213 32 59
E-Mail PFTItaly@tin.it

PFT Systems Vertriebs-GmbH
Sucursal en España
Pgno. Ind. Nuestra Señora de Butarque
C/Juan de la Cierva, 21
E - 28914 Leganes (Madrid)
Teléfono 916 86 80 09
Telefax 916 86 80 10
E-Mail PFT@asernet.com

PFT Systems Vertriebs-GmbH
Knaufstrasse 1
A - 8940 Weißenbach am Liezen
Telefon 36 12 - 2 23 70
Telefax 36 12 - 22 97 17 73

PFT UW MACHINEPARTNER OP DE BOUWPLAATS



PFT Putz- und Fördertechnik GmbH & Co.KG
Postfach 60 D-97343 Iphofen
Einersheimer Straße 53 D-97346 Iphofen
PHONE (0) 93 23/31-838
FAX (0) 93 23/31-770
E-Mail info@pft-iphofen.de
Internet www.pft.de