

使用说明

(使用说明的产品编号: 00 11 25 63)

PFT 空压机 LK 402/604



我们致力于材料的畅通无阻！



尊敬的 PFT 客户，

感谢您购买我们的产品。您做出了明智的选择，因为您选择了一家优秀公司的优质的产品。

PFT 空压机 LK 402/604 有最新的技术。本机在功能上的设计，使其即使在环境恶劣的工地上，也是一个可靠的帮手。

本使用说明应该始终保存在安装本机的地方，并便于查找。本说明介绍设备的各种不同功能。在启动本机之前，应该仔细阅读使用说明，我们对由于误操作引起的事故和物料损失不承担责任。

在正确的操作和合理的养护下，PFT 空压机是您可以信赖的帮手。

在没有得到我们书面许可的情况下严禁转载或节选转载本文。所有的技术说明、图纸等均受版权法的保护。我方保留错误和修订的权利。

在没有得到我们书面许可的情况下严禁转载或节选转载本文。所有的技术说明、图纸等均受版权法的保护。我方保留错误和修订的权利。

©可耐福 PFT 有限公司出版

概述

在本使用说明中，下列名称或符号用来表示重要的说明：

提示：

对于经济的使用本机的特殊说明。



注意!

预防损失的特别说明、要求和禁令。



注意!

必须在仅在技术上无缺陷的情况下使用本机，必须按说明书的要求使用、遵守各项规定、了解安全和风险的情况！对于可能会影响到安全性的一些干扰因素，必须及时排除。正确的使用机器，也包括遵守使用说明的规定、完成检查和维护的要求。

为了使您对于本机的操作更简便，我们在此向您简短得阐述一下重要的安全规定。如果您严格遵守的话，本机将能长期为您安全、优质的工作。

基本安全守则

1. 遵守本机所有安全手册和风险提示，并妥善保存便于随时查阅！
2. 每班至少一次检查机器的外部可视损坏和缺陷！当出现可能影响本机或其工作状态安全性的变动时，必须立即关闭本机，并向相关负责人员报告！
3. 在未与供应商沟通前，不能对本机做出任何影响其工作安全性的变动、安装、拆卸或重装！即便是安装未经检测的“安全装置”也是不允许的！
4. 备件必须符合制造厂家规定的技术要求。原厂的 **PFT** 零件均符合此要求！
5. 只能由经过培训或指导人员操作本机。必须明确操作、调试、维护、设定人员的工作职责！
6. 培训生、见习生、指定人员或者参加通用培训的人员，必须在有经验的人员的陪同下操作本机！
7. 对本机电气部分的操作只能由专业电气人员或由专业电气人员陪同的指导人员按电气的规章操作。
8. 启动和关闭进程，应按使用说明的要求注意状态指示灯。
9. 当本机在维护和设定的过程中，需要完全关闭本机时，应采取措施防备其误启动（例如：关闭总闸、拔出钥匙或在总开关上挂上警示牌）。
10. 用水枪清洗本机前，应该覆盖机身上进水后会影响安全性和功能性的开口处（电动马达和开关柜）。清洗完毕后，应将覆盖物完全清除。
11. 只允许使用规定电流强度的原装保险丝！
12. 如果必须对带电件进行操作，则必须有第二人在场，以保证在紧急情况下可以切断电源。
13. 即使是轻微移动本机，也必须切断所有外加电源。再次启动设定本机前，必须按规定重新接通电源。
14. 本机必须安放稳固，确保不被轻易移动。
15. 供电线缆必须保证安全，不要折叠或缠绕在尖锐物体上！
16. 在打开供电线缆连接时，必须制造无压力状态！
17. 在清理堵塞时，操作人员必须站在不会被排出的泥浆溅到的位置。必须佩带护目镜。操作中其他人员不得站在本机附近！
18. 如果声压等级持续超过 **85 dB(A)**，必须采取相应的降噪措施。
19. 在喷射工作时，如果需要的话，需要采取合适的个人防护措施：护目镜、安全鞋、安全服、手套，甚至护肤霜和呼吸保护。
20. 本机应在需要时，每年一次由主管部门检验。



感谢您对我们和我们产品的信任。在您开始使用本空压机前请您完整阅读使用说明。本使用和维护说明，包括了安全正确操作您的空压机必须的重要说明。
因此，请您将本使用说明始终和空压机放在一起。

一般要求

我们建议：检验、调试和维护的工作应该由同一人员或其上级完成，并在维护本上做好详细的记录。有疑问时，请向我们提供空压机的序列号、产品型号和名称。

操作说明的使用

为了您能快速有效得阅读本使用说明，我们对重要和实用的信息做了标记符号。
这些符号出现在文字段落（仅指本段文字）、图片（指本图）的旁边或者页首（指本页内容）。
如果在联邦德国外使用空压机，可能会有与本使用说明不同的，其他的关于空压机运作的法律规定（例如：电气连接或者压力容器 VO）。

注意: 请您重点关注这些符号！

符号的意义



请阅读使用说明！

操作人（所有人/负责人）有义务认真阅读使用说明，并指导设备的所有使用者阅读此说明。



注意！

本符号标记了重要的说明，危险条件，安全措施及安全须知。

空压机已经经过检测，并妥善包装。尽管如此，我们不能排除在运输过程中造成的损坏。请您在初次使用前，一定要花时间检查空压机的外观。

必须注意：

电气保险丝为 16A。

请确保空压机有足够的通风和排风。

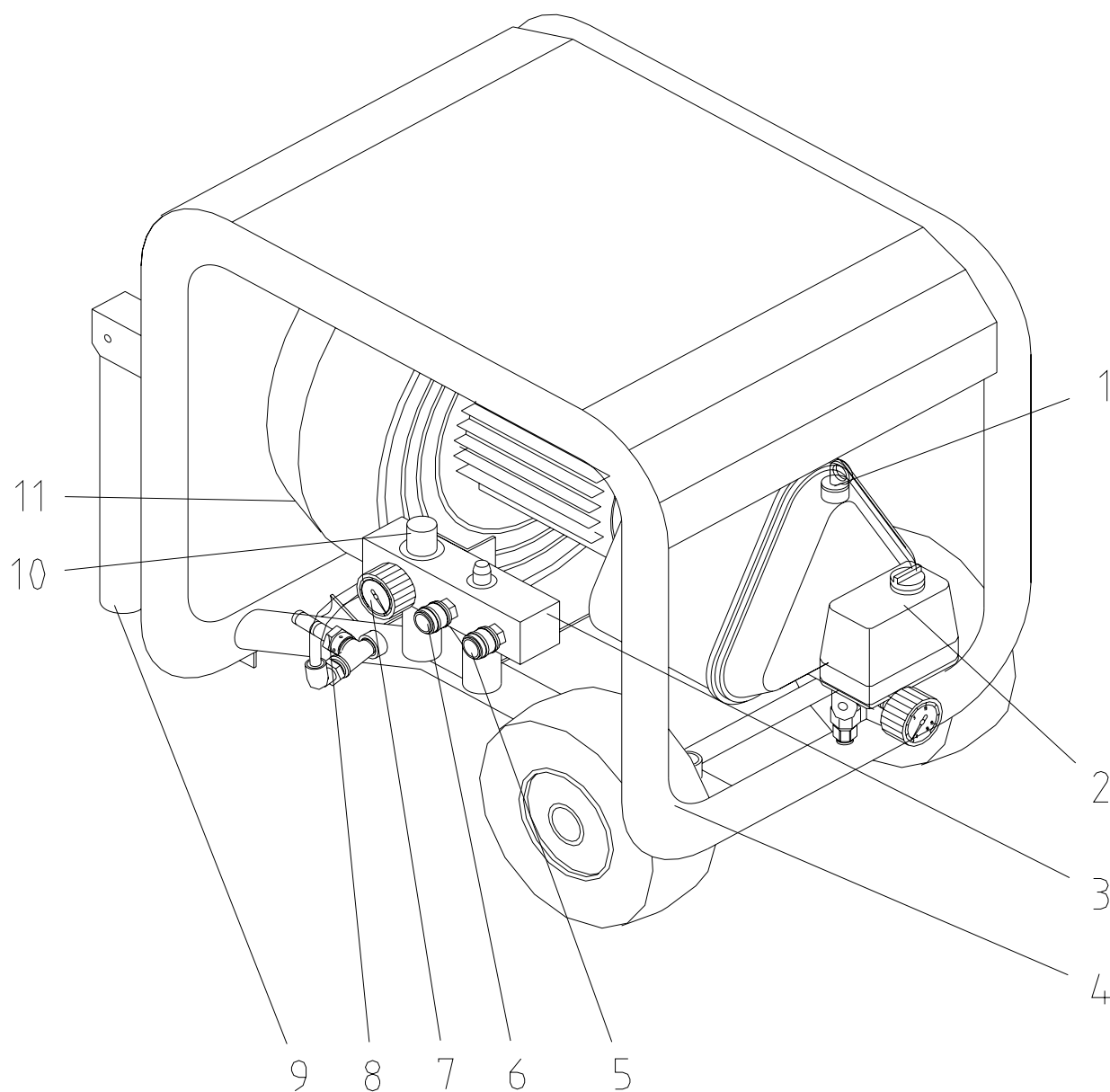
在每次使用前必须检查油位。

请遵守安全守则！

使用说明	1
尊敬的 PFT 客户	2
概述	3
基本安全守则	错误！未定义书签。
LK 402 概况	8
1. LK 402 技术参数	9
LK 604 概况	10
2. LK 604 技术参数	11
3. 按规定使用	错误！未定义书签。
4. 安全守则	错误！未定义书签。
任何维护和修理工作中均请注意:	13
5. 空压机功能描述	错误！未定义书签。
6. 投入使用	14
6.1 安装位置	14
6.1.1. 电气连接	15
6.2 无负载启动情况下的自动压力解除	15
6.3 压缩气体	16
过滤减压器:	17
7. 维护	错误！未定义书签。
7.1 维护周期	18
7.3 进气滤清器	19
7.4 油位检查和换油	19
7.5 润滑剂表	20
7.6 冷凝	20
注意:	20
7.7 螺纹紧固	21
7.8 止回阀	21

8.从 A 至 J 故障检查	22
9.保修条款	23
LK 402 ART.00054174 框架图纸	24
LK 402 ART.00054174 框架备件清单	25
LK 604 ART.00055511 框架图纸	26
LK 604 ART.00055511 框架备件清单	27
LK 402 通风装置图纸	28
LK 402 通风装置备件清单	29
LK 402 电机图纸	30
LK 402 电机备件清单	31
LK 604 通风装置图纸	32
LK 604 通风装置备件清单	33
LK 604 电机图纸	34
LK 604 电机备件清单	35
电路图	36
电路图	错误！未定义书签。
维护纪录表	错误！未定义书签。

LK 402 概况

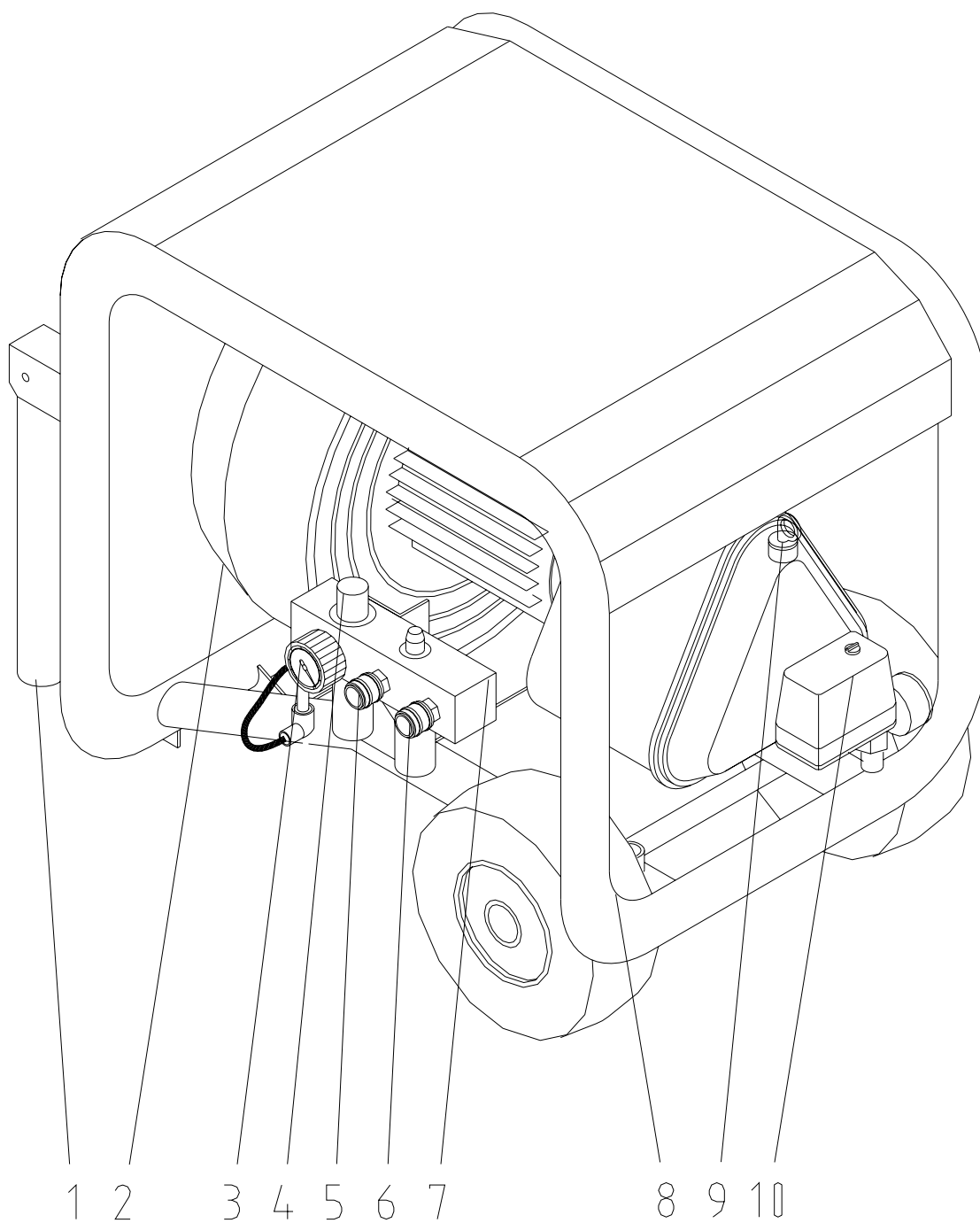


- | | | | |
|---|--------------------|----|---------------------------|
| 1 | 量油尺 | 7 | 气压计 0-16 |
| 2 | 压力开关 LK 402 | 8 | 过压阀门 |
| 3 | 气体龙头 | 9 | 运送握柄 |
| 4 | 框架 | 10 | 用于调节工作压力和压缩气体清洁的过滤
减压器 |
| 5 | 含油压力气体接口，工具夹口 | 11 | 压缩装置 |
| 6 | 不含油压力气体接口，用于吹除喷漆喷砂 | | |

1. LK 402 技术参数

气缸容量流量 (进气量):	390	l/min
容量流量 (充气量):	300	l/min
压力:	230	V
电气保险丝(负载):	16	A
电机功率:	2,2	kW
最高运行转速:	1430	U/min
密封压力:	10	帕
容器容量:	19,4	l
容器最大可允许运行压力:	10,3	帕
油量:	1,5	l
空压机初次添加油: 产品编号: 00002392	用于可运行的活塞压缩机的特 种油 编号 B 111 005	
L _{WA} 声功率电平 (按 84/533/EWG 和 79/113/EWG):	90	dB (A)
L _{PA1} 声压等级 (按 DIN 45 635 T 13; 距离 1 米):	76	dB (A)
L _{PA4} 声压等级(按 79/113/EWG; 距离 4 米):	70	dB (A)
尺寸: 宽 x 深 x 高:	500 x 700 x 620	mm
重量:	77	kg

LK 604 概况



- | | | | |
|---|--------------------|----|---------------------------|
| 1 | 量油尺 | 7 | 气压计 0-16 |
| 2 | 压力开关 LK 402 | 8 | 过压阀门 |
| 3 | 气体龙头 | 9 | 运送握柄 |
| 4 | 框架 | 10 | 用于调节工作压力和压缩气体清洁的过滤
减压器 |
| 5 | 含油压力气体接口，工具夹口 | 11 | 压缩装置 |
| 6 | 不含油压力气体接口，用于吹除喷漆喷砂 | | |

2. LK 604 技术参数

气缸容量流量 (进气量):	560	l/min
容量流量 (充气量):	450	l/min
压力:	400	V
电气保险丝(负载):	16	A
电机功率:	3,0	kW
最高运行转速:	1440	U/min
密封压力:	10	帕
容器容量:	19,4	l
容器最大可允许运行压力:	10,3	帕
油量:	1,5	l
空压机初次添加油: 产品编号: 00002392	用于可运行的活塞压缩机的特种油 编号 B 111 005	
L _{WA} 声功率电平 (按 84/533/EWG 和 79/113/EWG):	93	dB (A)
L _{PA1} 声压等级 (按 DIN 45 635 T 13; 距离 1 米):	79	dB (A)
L _{PA4} 声压等级(按 79/113/EWG; 距离 4 米):	73	dB (A)
尺寸: 宽 x 深 x 高:	500 x 700 x 620	mm
重量:	74	kg

3. 按规定使用

空压机 PFT LK 402/604 是可运行的机油润滑的活塞空压机，可以用来制造和存储不超过 10 帕的压缩气体（并参见第五点“空压机功能描述”）

4. 安全守则

采取合适的事故危险的预防措施保护您和您的环境，为了您自身的利益请遵守下列规定：



- 操作人员必须完全清楚操作的要求。
- 儿童和宠物应远离操作区域。
- 空压机只能由指导人员操作和维护。
- 只能由有资格的专业人员（PFT 或者 PFT 的服务伙伴）进行。
- 不允许对本机进行控制、紧急维修或误作他用。
- 不允许拆卸或者控制安全装置。工厂预设的安全阀的排出压力不允许自行调节、
- 必须在无压力的状态下运输本空压机。
- 请遵守容器本身的说明书规定。
- 空压机的工作会加热空压机本体和连接管路。
- **注意，可能引致火灾！**

任何维护和修理工作均请注意:

在开始工作前关闭空压机的起停开关。然后切断电源，使得整个空压机处于“无压力”状态（所有气压计均显示零）！

- 必须由专业电气人员进行电气操作。
- 不能将电缆用作他途（例如：不要用电缆将插头从插座中拽出，使电缆远离热源、油和尖锐物体）。
- 空压机不可置于易爆区域。
- 空压机不可吸入可燃、腐蚀性或有毒气体。
- 空压机必须使用原厂备件。
- 注意，空压机工作时，可能干扰附近的通讯（如噪音）。
- 排放废弃物、冷凝时，需注意相关法律规定。
- 本机排放废弃物时，应按现行有效的法律规定执行。

5. 空压机功能描述

空压机的驱动电机安装在机架的压缩块上。进气过滤器，也是降噪器，吸入环境中的气体并将其压缩在气缸中。被压缩的气体通过安装在气缸头的压力阀门，进入连接管路并通过止回阀涌入容器中。空压机为间歇运转方式（最多：每小时 70%开启延续）。

当最大压力达到 10 帕后，空压机关闭。只有当压缩气体放出后，容器的压力下降到启动压力（约 7.5 帕）的时候，空压机重新启动。这个过程由压力开关自动控制。

6. 投入使用

初次投入使用前需进行：

- 空压机外观检查
- 仔细阅读使用说明特别是安全规范。
- 检查电气连接（参见 8.1 电气连接）
- 检查油位（参见 7.4 “油位检查”）



重要!

空压机的操作人员应负责，准备一本非正式的测试手册（汇总容器的所有现存的证明），并进行必要的反复检测。

压力容器的工作方式由压力容器的规范确定。

该数量级的压缩气体容器运作的检测组是：组 I（升 x 帕 ≤ 200 ）*

*容量和压力都在容器的标牌上写明了。压力容量乘积（19.4 升 x 10.3 帕）为 199.82 的压力容器为检测组 I。

按压力容器的规范生产和标记。

装配情况由工场主管在最终验收的时候检查。

由操作人提请主管反复检验。时间间隔由操作人确定（第十章容器压力规定，第二段）。

提示:

我们所有服务伙伴均能做专业检测的员工，可以随时为您服务。

6.1 安装位置

仅将空压机安放在凉爽、低尘、干燥和通风良好的环境中。

环境温度不可低于 +5° C 也不可高于 +35° C 。

不可吸入可燃气体。

建筑灰尘对空压机的工作面会发生研磨，大大降低空压机的使用寿命。

6.1.1. 电气连接

按铭牌上的说明，确认网络电压是否合适。

如果不符的话，请您与我们联系。



如果您使用延长线缆的话，请注意以下几点：

- 导线横截面不得小于 2.5mm² (最大线缆长度为 10 米时).
- 电气保险丝为 16 安培。
- 空压机用压力开关的起停开关（04 项）来开关。

只能由专业电气人员进行电气操作。

空压机有一个额外马达保护开关。在故障时（例如：过热等）启动马达保护，断开电源。
在这种情况下：

- 空压机用压力开关的起停开关关闭。
- 稍等片刻。
- 手动打开马达保护。
- 重新开启空压机。

如果马达保护重新启动了的话：Sollte der Motorschutz erneut auslösen:

- 空压机用压力开关的起停开关关闭。
- 断开电源。
- 和最近的服务中心取得联系。

6.2 无负载启动情况下的自动压力解除

空压机有自动压力解除装置。当容器内达到密封压力时（参见第一点“技术参数”），电动马达自动关闭，空压机本机和止回阀之间的连接管路会自动排风。确保空压机将无压力重新启动。



重要：

如果空压机在运行中由于插头被突然拔出而停机的话，自动压力解除功能无效。在这种情况下必须在重新开机之前，按下压力开关的起停开关（位置 04）。这样压力解除功能就重新启动了。本功能即使电网断电后也会重新恢复。

6.3 压缩气体排出

空压机有一个双重的维护单元。维护单元的组件包括：

- 过滤减压器
- 工作压力气压计
- 无油压缩气体的快速连接
- 雾油器
- 含油压缩气体的快速连接

本维护单元可以使用无油和雾化油的压缩气体。含雾化油的压缩气体工作时，需要使用工具夹口、鑿铁用大锤、冲击式螺钉机等。喷漆和吹出工作应使用无油气体。

排出含雾化油和无油压缩气体时，我们建议，每次使用一种压缩气体管路。为了更好的区分快速接口，应做如下颜色标记：

无油气体	蓝色快速接口
含雾化油气体	橙色快速接口

雾油器

功能方式：油滴入雾油器中，其中快速流通的气体将其分解为很细。雾油器可以通过雾油器上方的调节螺丝来调节。

雾油器的调节

顺时针方向转动调节螺丝。调节螺丝拧入圆锥形的塑料底座，旋转时请注意手感。直至调节螺丝拧入一圈至一圈半后。基本设置完成。根据所连接的压缩气体的消耗，需要再做事后调节。

一般情况下：

在雾油器上面的观察窗内，在压缩气体雾化的工作中可以看到油的沉积物。

雾油器设置的实用提示：

取 10 米长的压缩气体管路（用于含油压缩气体）和一把吹风枪。向一张白纸上吹压缩气体。稍等片刻应在纸上看到细的油的沉淀。

在对系统增压前必须对油容器装入油。只能使用专门用于润滑压缩气体工具和设备的油种。我们建议使用压缩气体工具专用油，产品编号 **B 770 000**。

请您注意：用于含油气体的压缩气体管路不能大于 10 米，不然的话会在管路内沉淀太多的油无法进入工具内。对于长度超过 10 米的管理我们建议使用额外的供油器。

过滤减压器:

工作压力在过滤减压器上调节。

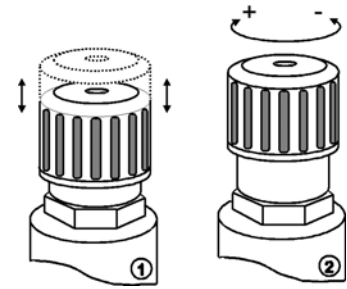
在过滤减压器的气压计上可以读出设定的工作压力。

首先向上拉出调节钮，解除按钮的锁止。(1).

顺时针方向旋转 (+)增大工作压力。逆时针方向旋转(-)减小工作压力

(2)。

重新向下按下调节钮，防止过滤减压器被无意中误操作。



请注意压缩气体消耗和压缩气体工具和设备使用说明中关于工作压力的要求。

快速连接：

快速连接处有减压气体，可以通过合适的压缩气体管路（带快速连接和插套型号 NW 7.2 和 NW 7.8）用来传输至压缩气体消耗器中。

打开快速连接:

将外连接环推向过滤减压器的方向可以打开快速连接口。



注意:

打开快速接口的时候一定要握住压缩气体管路； → “死板的压缩气体管路“.

连接快速接口:

连接快速接口时，应只将压缩气体管路的插套压入快速接口。其会自动锁止。

7. 维护

请注意以下维护守则。

这是延长您空压机的使用寿命和无故障运作的最重要前提条件。



注意:

每次维护工作及故障排除工作前一定要用起停开关关闭空压机。然后切断电源，将整机置于无压力状态（例如：使用吹出枪，连接在空压机上将容器的压力完全“吹出”；在此过程中，请勿将吹出枪对准人体或动物。！

请遵守安全守则 (第 12 页，第 4 点)!

7.1 维护周期

维护周期是指在正常工作条件（环境温度、空气湿度和负载）下的周期。在恶劣的工作环境中，维护周期相应要缩短。请注意要保持气缸散热片、气缸头和辅助冷却器干净无尘。
运行时间达到约 10 小时后，请将所有外部可及的螺纹连接，特别是气缸头的螺丝（拧紧力矩 20 Nm）重新上紧一次。

活动	周期	参见说明书
进气过滤器:		
检查:	每周.	7.3
吹出:	每 50 个工作小时	7.3
更换	按需要;	7.3
	至少每年一次	
油位检查:	每天及每次使用前	7.4
换油:		
1. 换油:	每 50 个工作小时.	7.4
矿物油:	每年一次.	7.4
综合油:	每两年一次	7.4
排出冷凝物:	至少每周一次;	7.6
	最好每次使用完毕后	
检查螺纹连接:	每 500 个工作小时.	7.7
清洁止回阀:	每年:	7.8
	注意: 容器有压力, 请先排出压力!	

7.3 进气滤清器

有效清洁吸入的环境气体是延长空压机使用寿命的重要前提。

进气滤清器的使用中，每 50 个工作小时应用吹出枪吹出，并视实际使用情况更换。



重要! 空压机工作时必须使用进气滤清器。

提示:

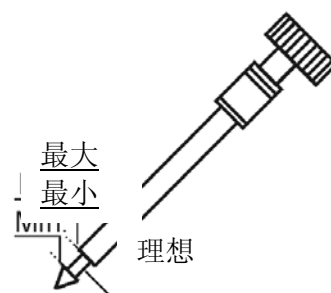
尤其在喷漆和打磨工作中，定期检查进气滤清器是很重要的。

7.4 油位检查和换油

油位检查:

在每次启用机器前，用量油尺检查油位。

油位在最小或者最大刻度之间的话，就是您的空压机处于理想油位（参见右边的附图）。



换油

运行 50 小时后更换第一次油。换油顺序：

- 矿物空压机油每年更换一次
- 综合空压机油每两年更换一次
- 注意，热油有燃烧的危险！
- (请您一定注意第 7 条“维护”)
- 空压机应热运转；
- 用起停开关关闭空压机，然后拔下电源插头；
- 准备好防止旧油的合适的容器；
- 拉出量油尺；
- 拧开放油螺丝；
- 完全放出旧油。

工作条件非常不适合的情况下，油内可能会有冷凝物。可以看到油出现乳化的颜色。在此情况下必须立即换油！请注意按环保的要求排放处理旧油。

重要: 综合油和矿物油不得混用！绝对不可添加过多的油。

第一次应添加下列矿物空压机油：

PFT 压缩空气:

可操作活塞空压机专用油，产品编号 00 00 23 92

油量参见第 1 点“技术参数”。

7.5 润滑剂表

矿物空压机油			
供货商	名称	产品编号	容器
PFT 压缩空气	可操作活塞空压机专用油	B 111 005 产品编号 00002392	0,75 l
综合空压机油			
供货商	名称	产品编号	容器
PFT 压缩空气	综合压缩油 SD 555	B 111 006	3,0 l

7.6 冷凝物



注意:

冷凝物中的乳化油是一种对水有害的物质。请您按法律规定排放。
所形成的冷凝物的量取决于负载和空压机的环境温度。

容器：

冷凝物聚集在容器的底部。
应定期清空容器，最好在每次使用后。
打开两个冷凝物排出阀，转动一圈半，让冷凝物在压力（最大 2 帕）下排出。

过滤减压器：

排出冷凝物和清洁过滤器：

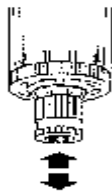


图 1

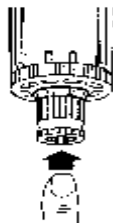


图 2

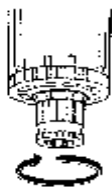


图 3

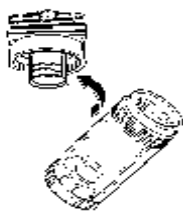


图 4

压力按钮位于中间位（图 1），阀门的工作为半自动。如果没有压力的话，冷凝物排出。按下压力按键（图 2），冷凝物在压力下排出。要完全关闭阀门，按逆时针方向旋转按钮（图 3）。如果要清洁滤芯，过滤减压器的容器应置于无压力状态（参见第 8 点“维护”）下拆卸（图 4）。滤芯的固定螺丝应手工逆时针卸下，然后就可以卸下滤芯。

.

7.7 螺纹连接

每 500 个工作小时后，请检查螺纹连接（例如：气缸螺丝）应位于安全位置。

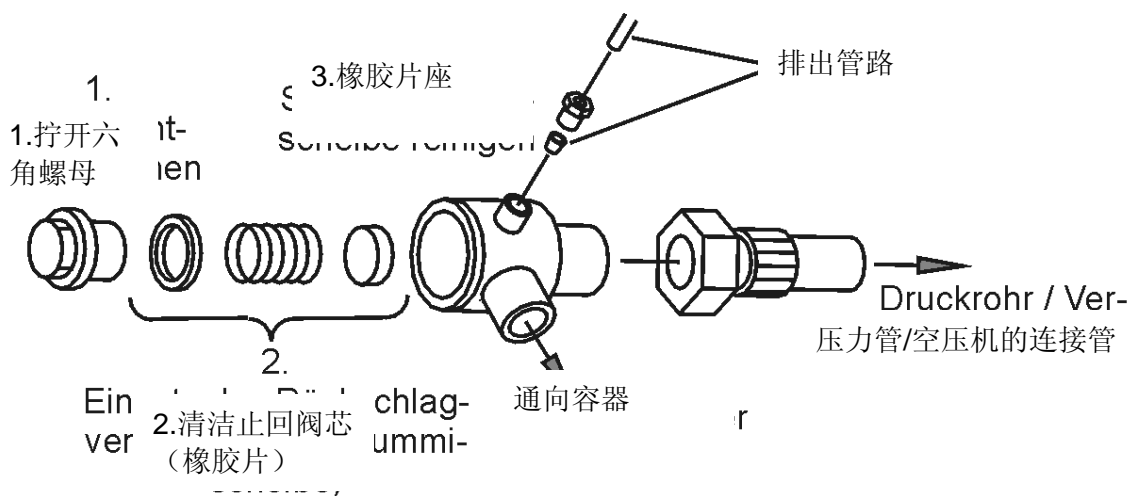
7.8 止回阀

止回阀芯每年应清洁一次，并视实际情况相应更换。



注意:

打开止回阀前，请将整机完全置于无压力状态（参见段落“维护”）！



如果止回阀芯的橡胶片磨损过度的话，必须整个更换止回阀芯。也无需清洁止回阀内的橡胶片座，因为需更整个止回阀。

8.从 A 到 J 故障检查

注意: 请您务必遵守第 7 点“维护”内的安全守则!

出现的故障和可能的原因:	补救措施:
A. 开机后空压机不工作:	
容器压力大于启动压力:	放出容器的压力, 直至压力开关自动开启。
供电故障:	检查供电情况 (由经过培训的电气专业人员)。
马达保护启动:	关闭空压机, 并稍等片刻, 按下马达保护开关。空压机再次开启后, 如果马达保护又再次启动, 请致电 PFT 服务中心。
压力开关损坏:	更换压力开关 (由经过培训的电气专业人员)。
B. 当达到启动压力有, 空压机短暂工作一会后有自动关闭:	
电源线缆的长度过长或者截面积太小:	请检查电源线缆长度和线缆截面积 (参见第 6.1.1 段落“电气连接”)。
C. 空压机不停运转:	
进气过滤器严重污浊:	清洁或更换过滤器。
压缩空气工具和设备在压缩空气网络中消耗的气体过多:	检查压缩空气工具 and 设备的空气消耗, 寻找压缩空气的专业经销商。
空压机漏气:	确定漏气位置, 并与 PFT 服务中心沟通。
容器中有大量的冷凝物:	通过冷凝物排出阀排出冷凝物 (参见段落 7.6 “冷凝物”)。
压缩空气网络不密封:	检查压缩空气网络, 密封漏气处。
D. 马达保护开关频繁启动:	
某一相电流故障:	检查电气连接 (由经过培训的电气专业人员)。
E. 工作中从压力开关下的排放阀处逸出压缩空气:	
排放阀不密封:	清洁或更换排放阀
F. 不工作时从压力开关下的排放阀处逸出压缩空气, 直至达到开启压力:	
止回阀芯不密封或者损坏:	清洁或更换止回阀芯: 注意: 容器内有压力, 应先释放压力 (参见段落 7.8 “止回阀”)!
G. 空压机频繁启动:	
压力容器中有大量的冷凝物:	排出冷凝物 (参见段落 7.6 “冷凝物”)。
空压机过载:	参见 C 点。
H. 安全阀漏气:	
容器的压力高于设定的关闭压力:	压力开关必须重新设置或更换。(由经过培训的电气专业人员)
安全阀损坏:	致电 PFT 服务中心。

注意: 请一定要遵守第 8 条“维护”的安全守则!

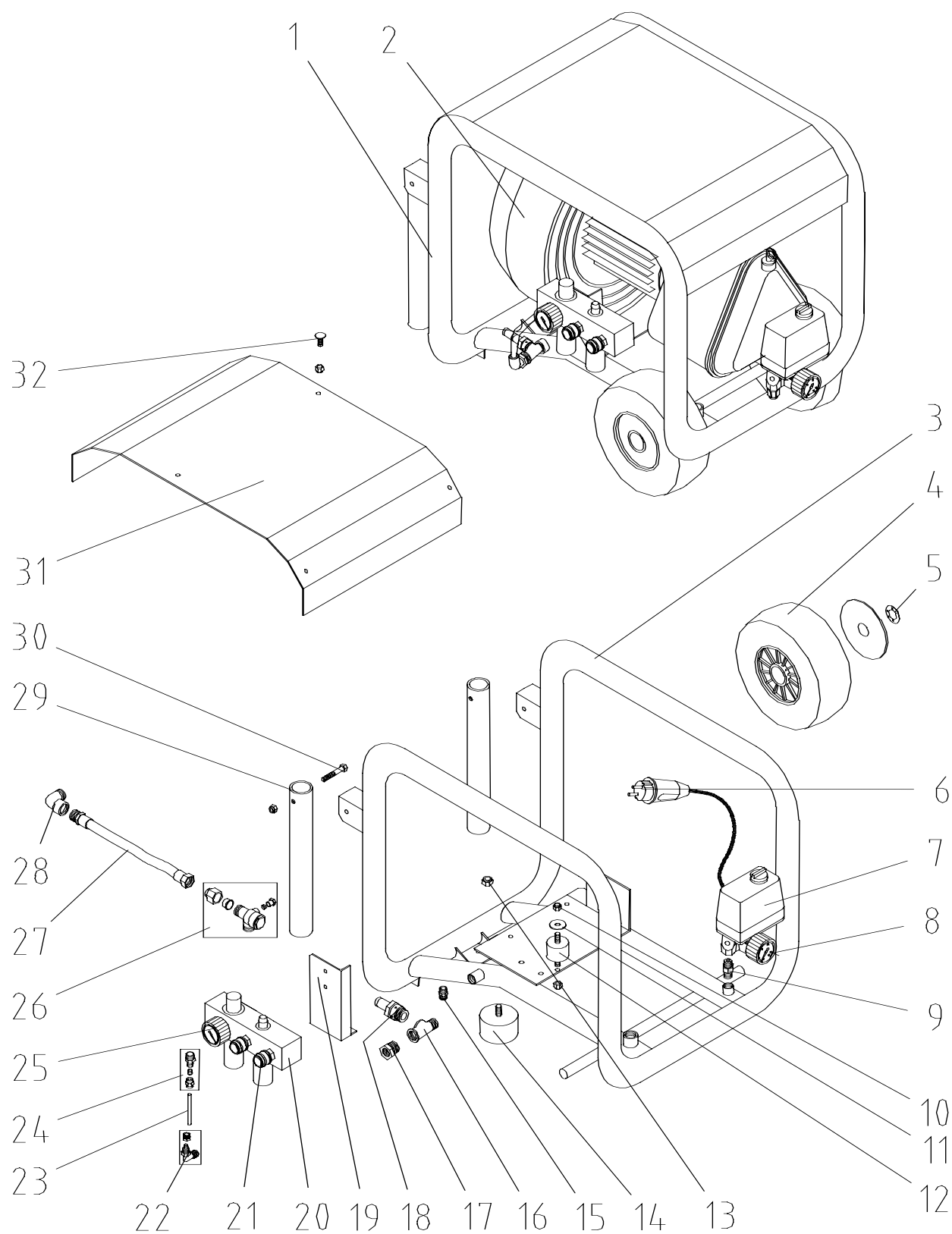
出现的故障和可能的原因:	补救措施:
I. 空压机过热:	
通风不足:	确保有足够的通风排风考量 (距离墙面的距离应大于 40 cm).
气缸(头)的散热片严重污浊:	清洁气缸(头)的散热片。
J. 在没有添加油的情况下, 油位上升:	
冷凝物聚积在油中:	空压机超过体积 (致电 PFT 服务中心)。

9. 保修条款

所有提出的保修必须以购买凭证为基础。由不正确操作而对空压机造成的损失, 不在保修范围之内。

如有疑问, 我们需要您可以在空压机铭牌上读到的数据说明。

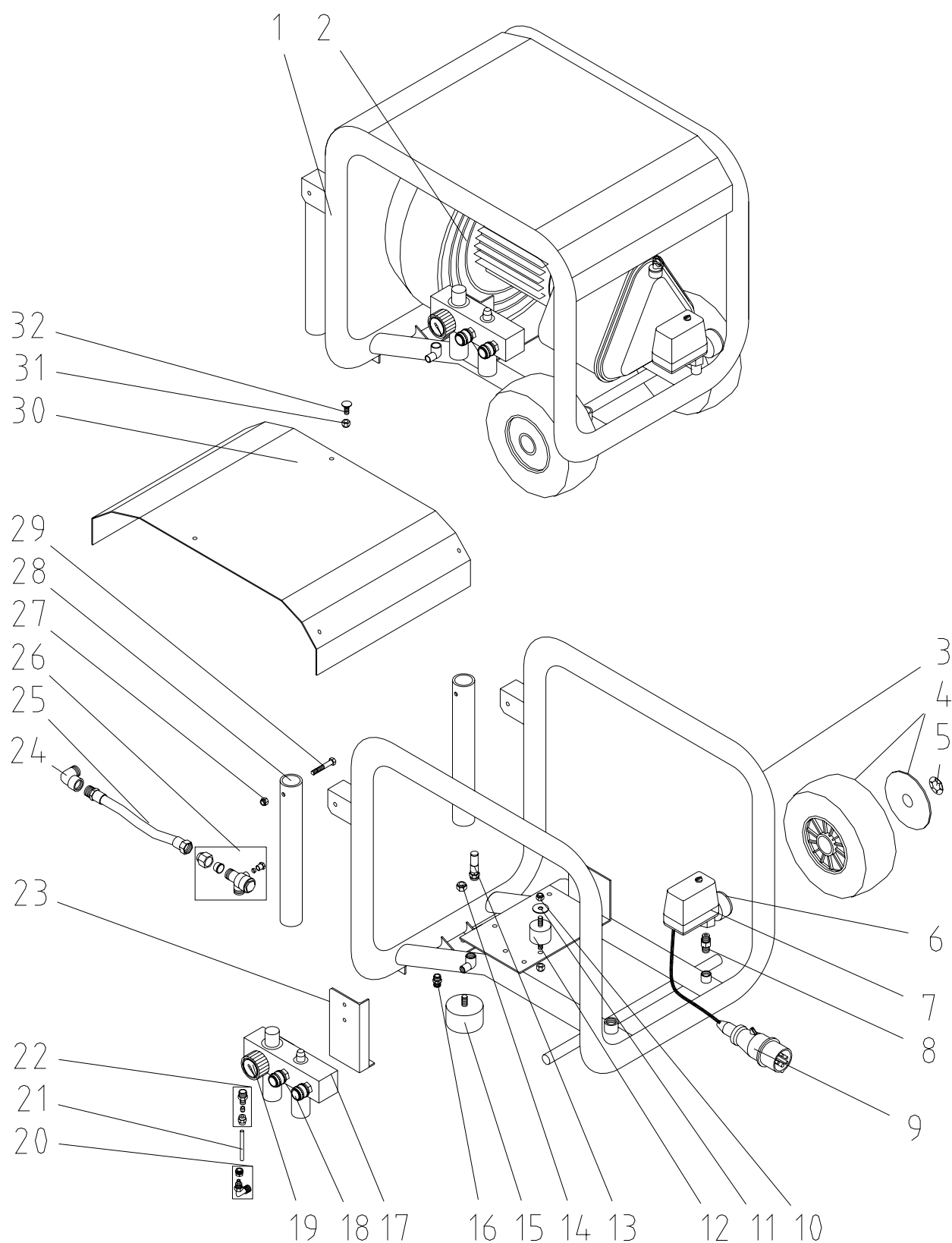
LK 402 Art.00054174 框架图纸



LK 402 Art.00054174 框架备件清单

序号	数量	产品编号	产品描述
1	1	00 05 41 74	空压机 LK 402 RAL2004
2	1	00 05 51 81	空压机发动装置 LK 400 III
3	1	00 05 39 44	空压机 LK 管框
4	2	00 00 82 54	备用架 230 x 85 外盖 RAL2004
5	2	20 20 86 03	快速连接用盖片 20s x N 2 7
6	1	00 02 20 39	德式插头 (橡胶)
7	1	00 05 51 83	压力开关 LK 400 kpl.
8	1	00 01 99 31	气压计 0-16 帕 1/8" 后, D = 40mm
9	1	20 20 37 12	螺纹 1/4" AG 铜用于关闭压力
10	10	20 20 72 00	安全螺母 M8 DIN 985 镀锌
11	4	20 20 93 20	车架垫片 8,4 x 25 x 1,5 镀锌
12	4	20 44 48 10	橡胶金属缓冲块 D40 x 30, M8 x 10 形式 C
13	2	20 20 72 10	安全螺母 M10 DIN 985 镀锌
14	2	00 05 51 85	橡胶金属缓冲块 D70x43 M10 x 25 形式 DS 带吸气口天然橡胶
15	1	00 05 51 88	冷凝物排出阀门 1/4"AG
16	1	20 20 43 00	T 型件 1/2"IG 1/4"IG 1/2"AG Nr.134 镀锌
17	1	20 20 52 00	减压接头 1/2"AG 1/4"IG Nr.241
18	1	20 13 01 38	安全阀 1/4" 11 帕用于空压机 600D
19	1	00 05 39 96	减压器支架 LK RAL2004
20	1	00 05 51 82	龙头块 LK 400 III kpl.
21	2	20 20 20 00	EWO-耦合 M 型件 1/4" AG 未锁止
22	1	00 05 51 87	转角螺纹连接 1/4"AG 8/6
23	1	00 05 06 48	聚酰胺管 PA12 延长米 27 帕
24	1	00 05 05 51	直螺纹连接 1/4" PA6
25	1	00 06 88 63	气压计 0-16 帕 1/8" 后, 长螺纹
26	1	00 05 51 96	功能螺纹连接/止回阀 1/2"
27	1	00 05 51 94	金属外壳连接管 LK 400 III
28	1	00 05 51 86	转角 1/2" IG-AG 铜镀镍
29	2	00 04 89 96	可折叠搬运把手 G 54 E RAL2004
30	2	20 20 78 02	固定螺丝 M8 x 50 DIN 933 镀锌
31	1	00 05 57 68	空压机外盖 LK III RAL9002
32	6	20 20 63 22	扁圆螺丝 M8 x 20 DIN 603 镀锌

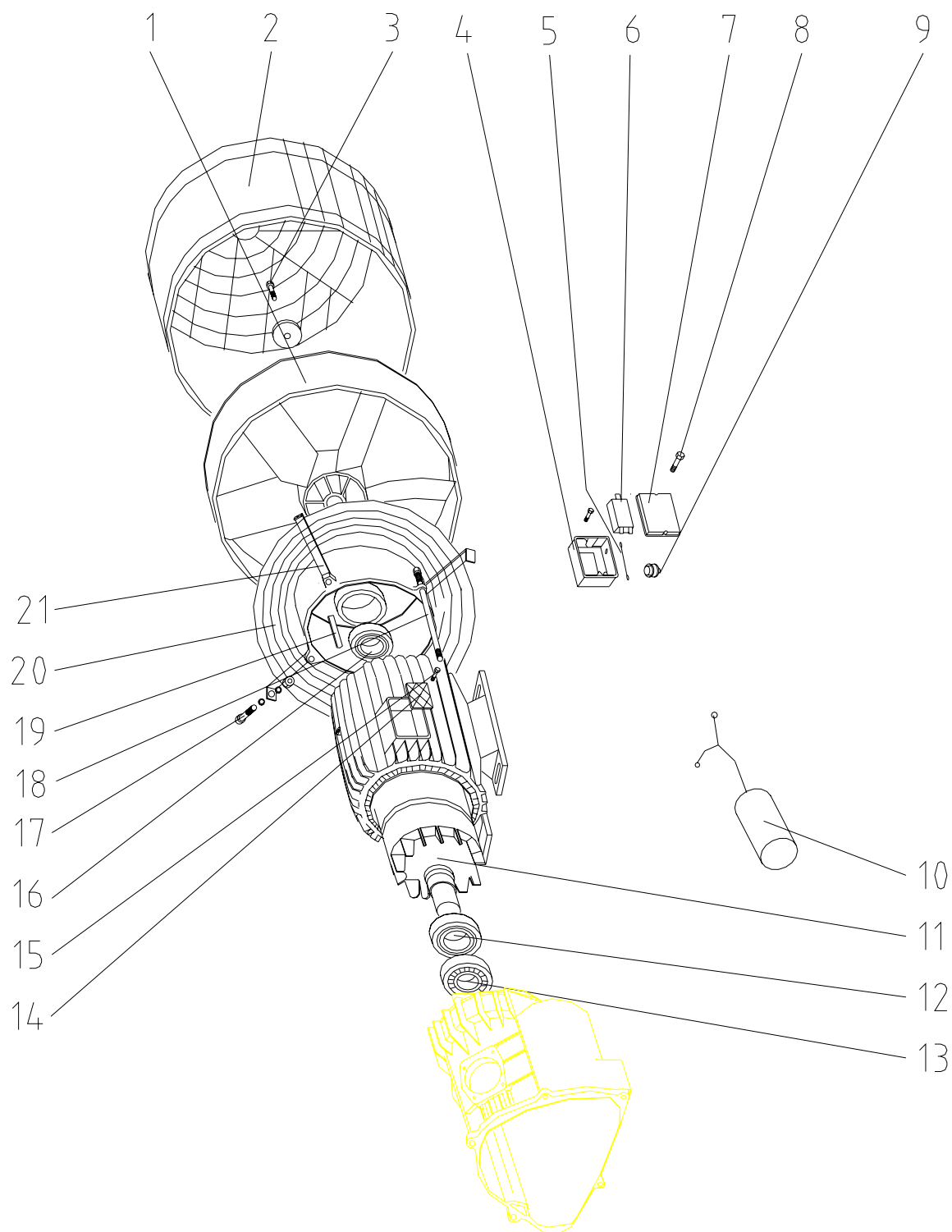
LK 604 Art.00055511 框架图纸



LK 604 Art.00055511 框架备件清单

序号	数量	产品编号	产品描述
1	1	00 05 55 11	空压机 LK 604 ral 2004
2	1	00 05 51 81	空压机发动装置 LK 600 III 400V 3PH. 50Hz
3	1	00 05 51 43	空压机 LK 管框 LK 镀锌
4	2	00 00 82 54	备用架 230x85 外盖 RAL 2004
5	2	20 20 86 03	快速连接用盖片 20s x N 2 7
6	1	00 01 99 13	气压计 0-16 帕 1/4" 后, D = 50mm
7	1	00 05 36 07	压力开关 型号 MDR 3/11 R3/10,0
8	1	20 20 37 12	螺纹连接 1/4" AG 铜用于关闭压力
9	1	00 08 15 15	CEE-插头 5 x 16A 6h 红色 相位转换 型号: 2136B
10	8	20 20 72 00	安全螺母 M8 DIN 985 镀锌
11	4	20 20 93 20	车架垫片 8,4 x 25 x 1,5 镀锌
12	4	20 44 48 10	橡胶金属缓冲片 D40 x 30, M8 x 10 形式 B
13	1	20 13 01 38	安全阀 1/4" 11 帕
14	2	20 20 72 10	安全螺母 M 10 DIN 985 镀锌
15	2	00 05 51 85	橡胶金属缓冲片 D70x40 M10x20 形式 A
16	1	00 05 51 88	冷凝物排出阀 1/4"AG
17	1	00 05 51 82	龙头块 LK 400 III kpl.
18	2	20 20 20 00	EWO-耦合 M 型件 1/4"AG 未锁止
19	1	20 21 64 31	气压计 0-16 帕 1/8" 后, D = 50mm
20	1	00 05 51 87	转角螺纹连接 1/4"AG 8/6
21	1	00 05 06 48	聚酰胺管 PA6 延长米 27 帕
22	1	00 05 05 51	直螺纹连接 1/4" PA6
22	1	00 05 51 81	空压机发动装置 LK 400 III
23	1	00 05 39 96	减压器支架 LK RAL2004
24	1	00 05 51 86	转角 1/2" IG-AG 铜镀镍
25	1	00 05 51 94	金属外壳连接管 LK 400 III
26	1	00 05 51 96	功能螺纹连接/止回阀 1/2"
27	2	20 20 72 00	安全螺母 M8 DIN 985 镀锌
28	2	00 04 89 96	可折叠搬运把手 G 54 E RAL2004
29	2	20 20 78 02	固定螺丝 M8 x 50 DIN 933 镀锌
30	1	00 05 57 68	空压机外壳 LK III RAL9002
31	6	20 20 72 00	安全螺母 M8 DIN 985 镀锌
32	6	20 20 63 22	扁圆螺丝 M8 x 20 DIN 603 镀锌

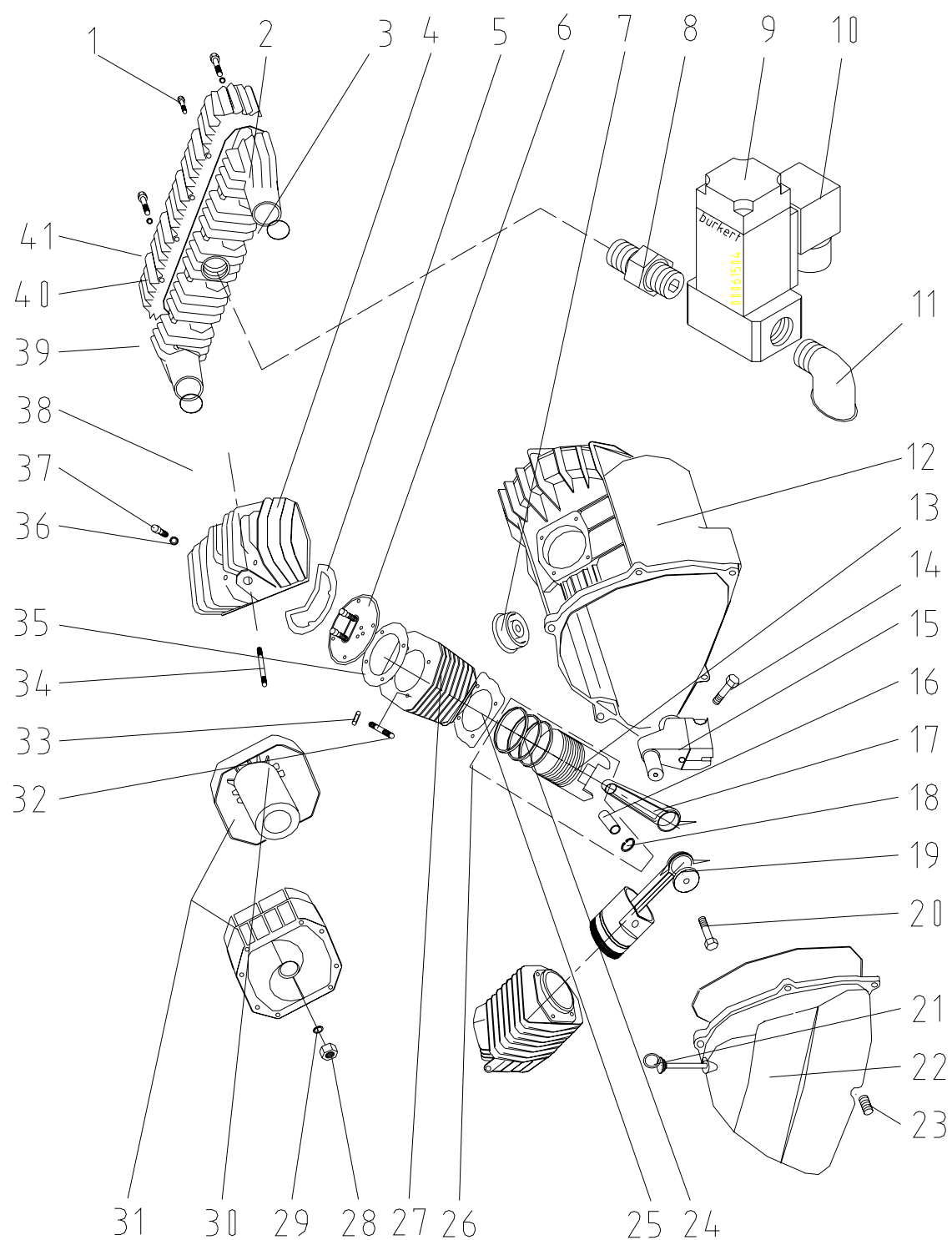
LK 402 通风装置图纸



LK 402 通风装置备件清单

序号	数量	产品编号	产品描述
1	1		通风轮
2	1		通风轮外盖
3	1	20 20 78 00	六角螺丝 M8 x 30
4	1		接线盒
5	1		用于马达保护的连接线
6	1	00 04 68 67	用于 LK 402 16A 的电热开关
7	1		接线盒盖
8	2		螺丝 M 5,5
9	4		线缆螺纹固定
10	1	00 04 06 70	冷凝器 70MF D=50 x 120 带线缆
11	1		电枢
12	1		径向密封圈
13	1		滚珠轴承 35 x 72 x 17
14	1		接线盒
15	2		螺丝 M3,5
16	1		滚珠轴承 25 x 52 x 15
17	4		螺丝 M6 x 16
18	4		螺丝 M6 x 210
19	1	20 56 53 04	滑键 6 x 6 x 30
20	1		通风轮外盖 后
21	1		马达轴承盖

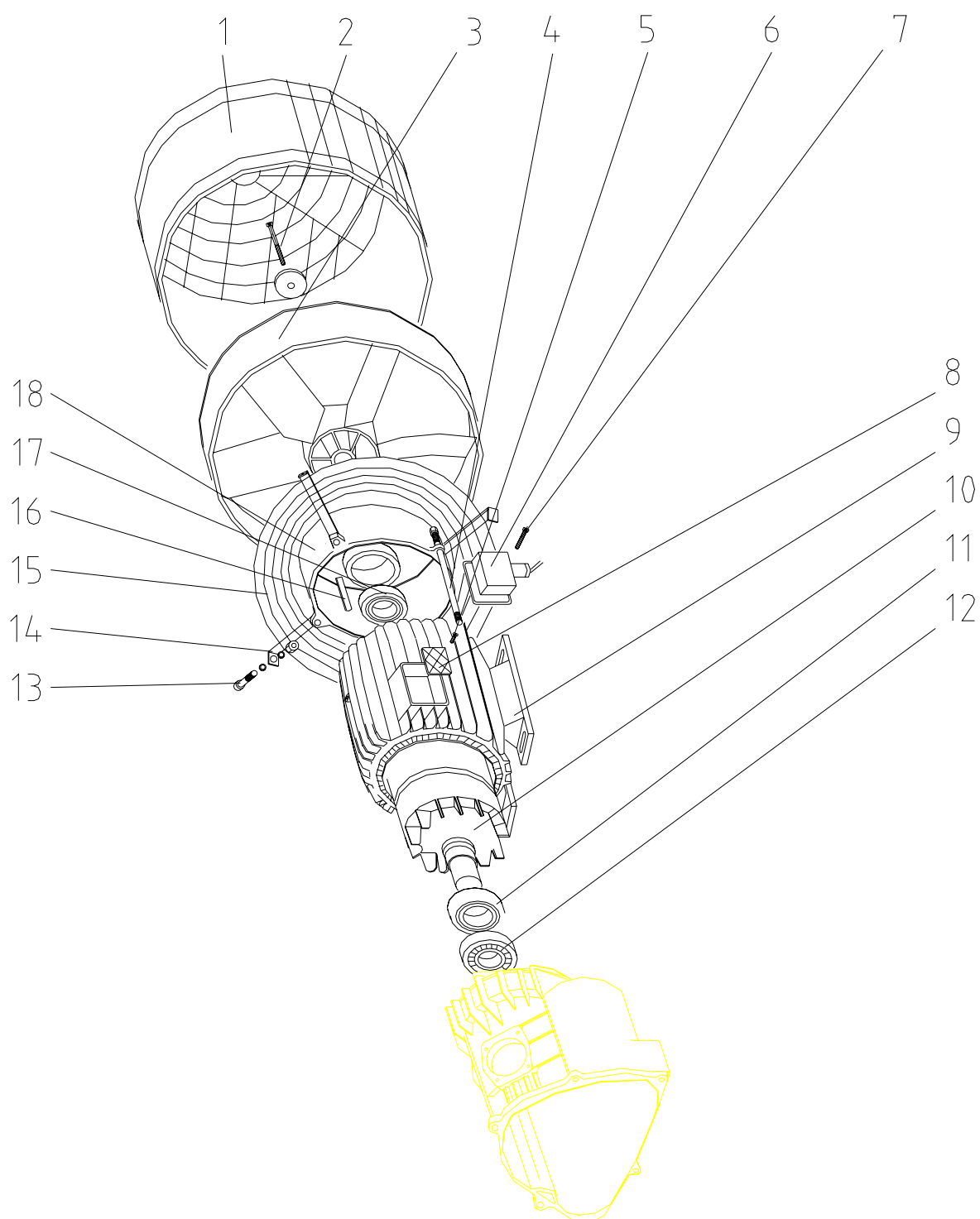
LK 402 电机图纸



LK 402 电机备件清单

序号	数量	产品编号	产品描述
1	2		六角螺丝 M 8 x 150
2	1		冷热气自动调节机的 O 型环
3	1		二次冷却法兰
4	1		气缸头
5	1		气缸头密封
6	1		整套阀门板
7	1	00 00 24 59	曲轴箱排风
8	1	20 20 37 12	螺纹连接 1/4" AG 铜用于关闭压力
9	1	00 07 15 04	电磁阀 1/4" 230V 2/2Wege 型号 0211
10	1	00 02 20 63	电磁阀插头
11	1	20 20 36 50	转角 1/4" IG-AG Nr. 92 镀锌
12	1		曲轴箱
13	1		活塞
14	1		螺丝 M10 x 60
15	1		曲轴
16	4		活塞销
17	1		连杆
18	4		活塞销保险
19	1		顶垫片 9 x 36 x 4
20	1	20 20 78 01	固定螺丝 M8 x 35 DIN 933 镀锌
21	1	20 13 01 40	量油尺
22	1		曲轴箱盖
23	1		放油螺丝 R 1/4"
24	1		活塞环 (套, 3 个活塞环)
25	1		气缸 fussedichtung
26	1		整套活塞
27	1		气缸
28	6	20 20 65 00	固定螺母 M6 DIN 934 镀锌
29	10		U 型垫片 6,4 x 12,5
30	1		进气阀芯
31	1		进气阀
32	8		螺柱 M8 x 35
33	8	20 20 64 00	固定螺母 M8 DIN 934 镀锌
34	2		螺柱 M6 x 90
35	1		阀门板密封
36	9		U 型垫片 8,4 x 17
37	8		气缸头螺丝 M8 x 50
38	2		O 型环
39	1		二次冷却外壳
40	2		U 型垫片 8 x 16 x 1
41	2		固定螺丝 M8 x 150

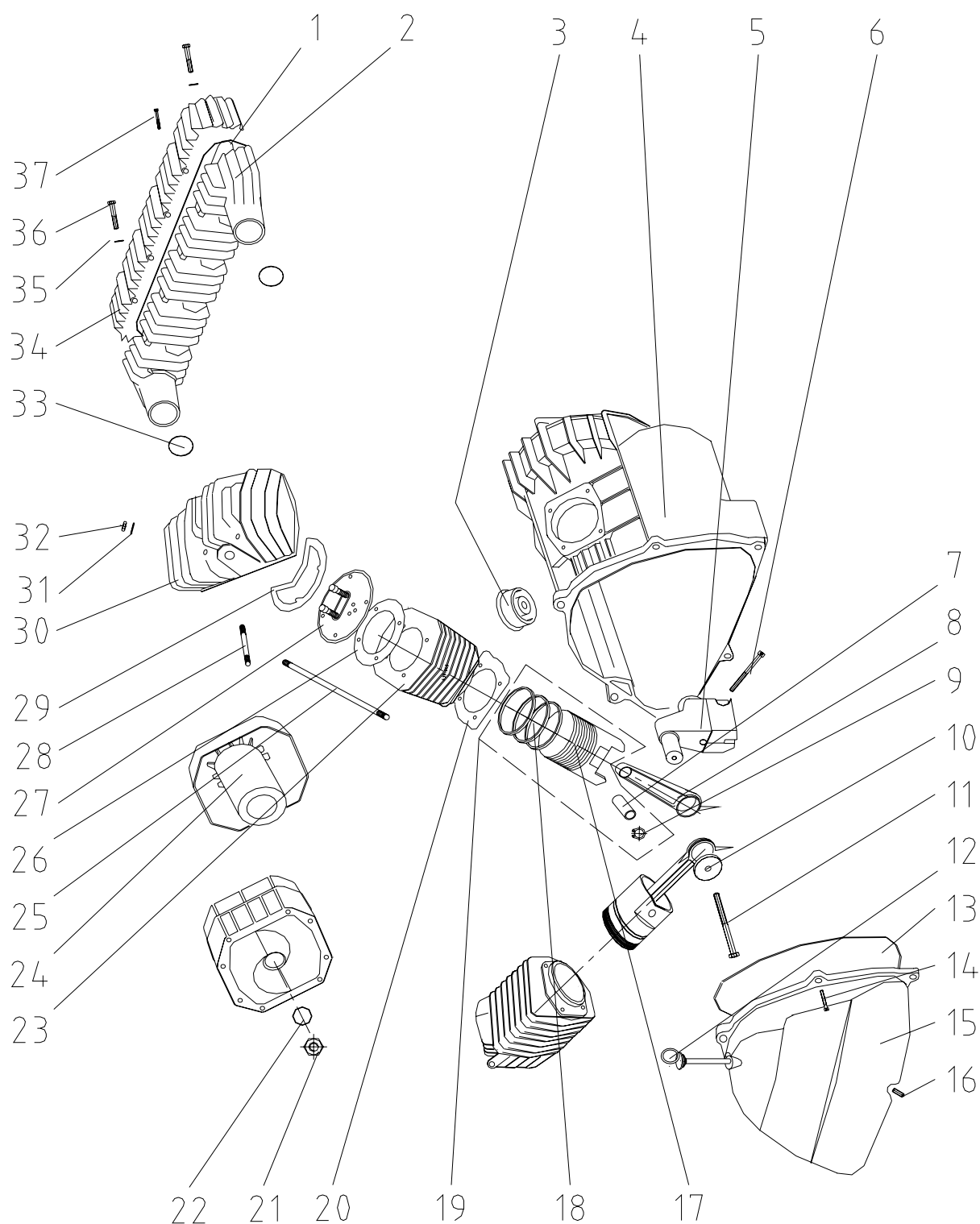
LK 604 通风装置图纸



LK 604 通风装置备件清单

序号	数量	产品编号	产品描述
1	1		通风轮外盖
2	1	20 20 78 00	固定螺丝 M8 x 30
3	1		通风轮
4	1		螺丝 M6 x 210
5	1		螺丝 M3,5 x 12
6	1		接线盒盖
7	1		螺丝 M5 x 12
8	1		接线盒
9	1		线圈
10	1		电枢
11	1		径向密封圈 4572/8
12	1		滚珠轴承 35 x 72 x 17
13	6	20 20 71 01	固定螺丝镀锌 M 6 x 16
14	6	20 20 65 00	固定螺母 镀锌 M 6
15	1		通风轮外盖 后
16	1		滑键 6 x 6 x 30
17	1		滚珠轴承 25 x 52 x 15
18	1		电机轴承盖

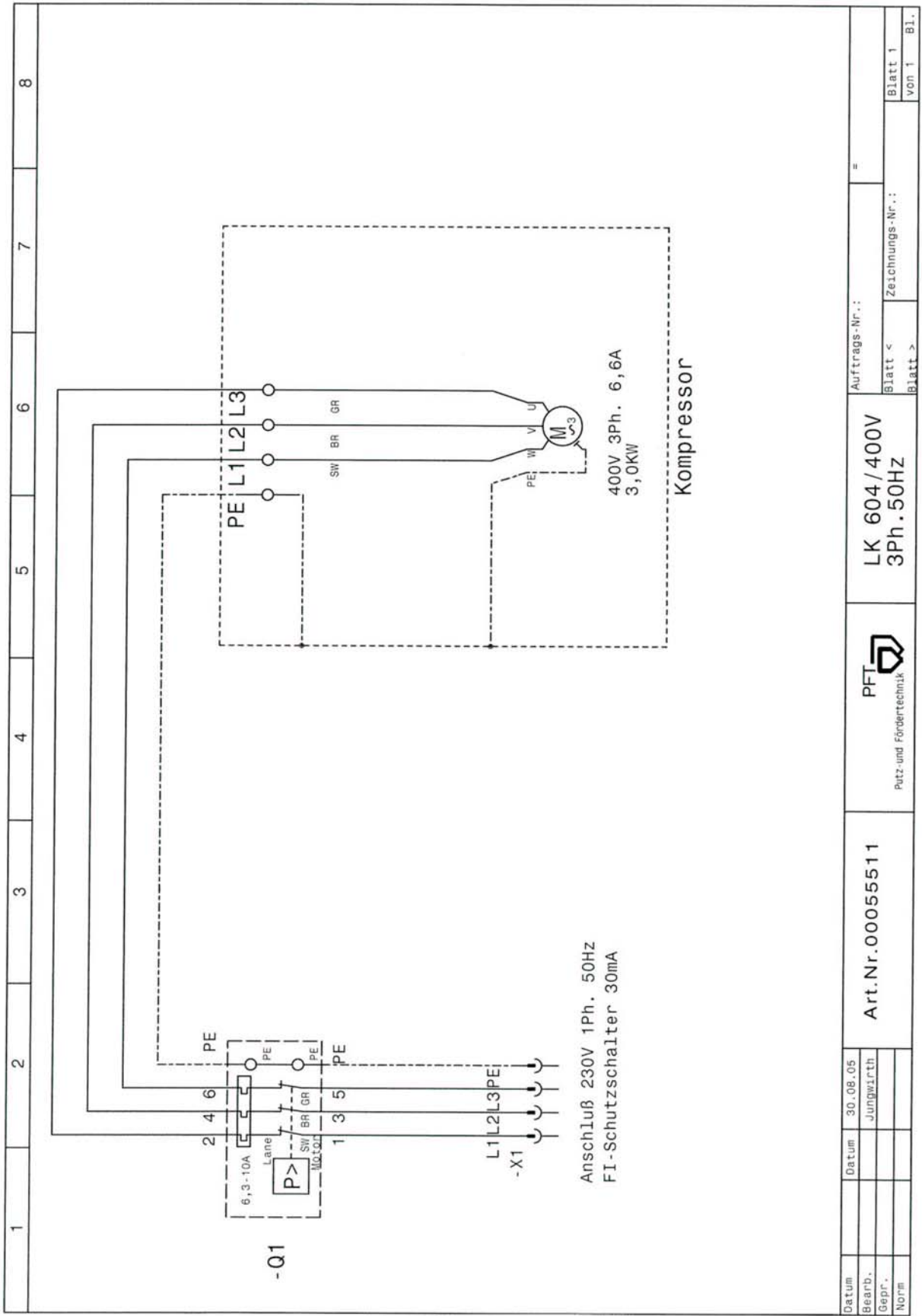
LK 604 电机图纸



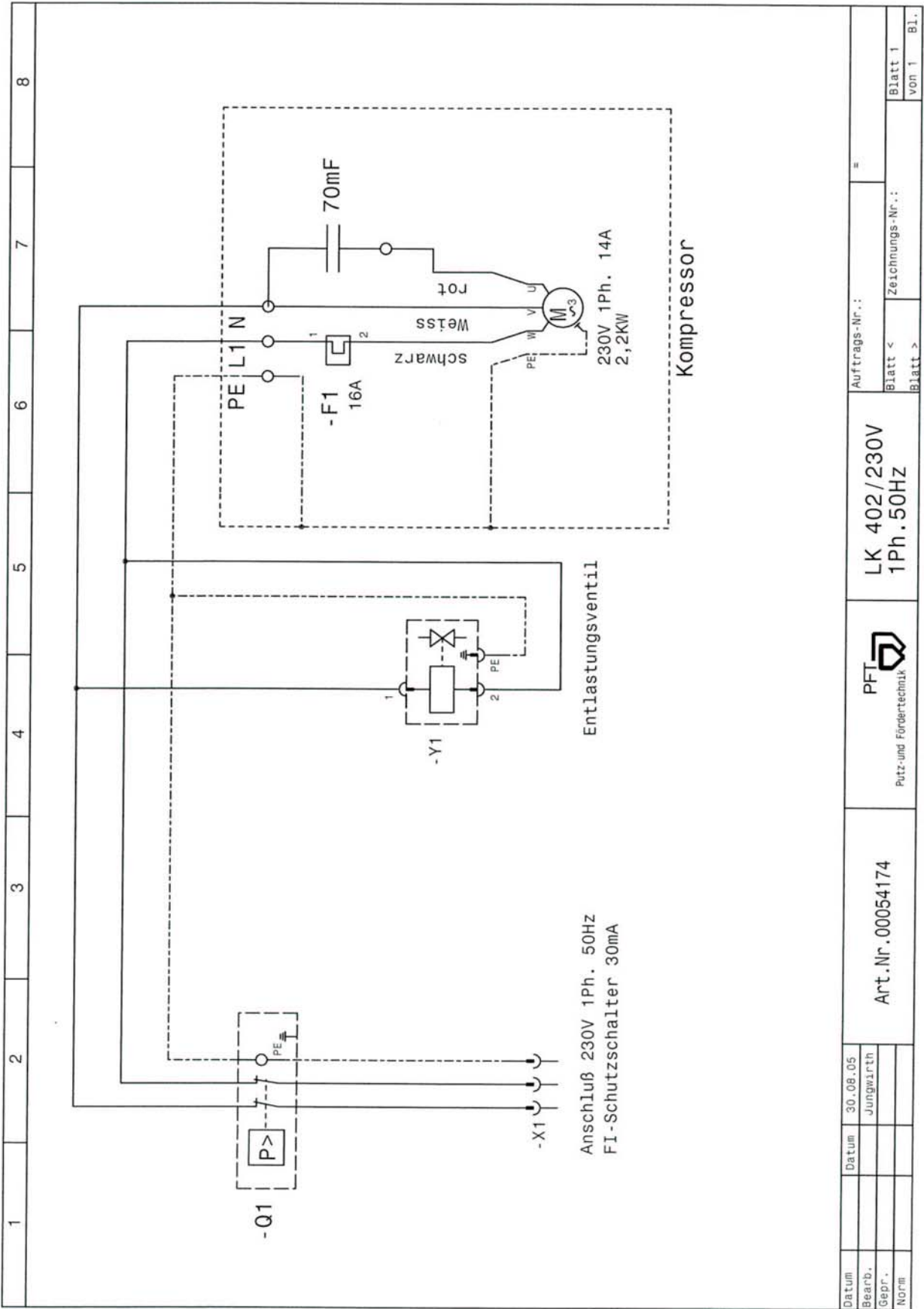
LK 604 电机图纸备件清单

序号	数量	产品编号	产品描述
1	1		冷热气自动调节机的 O 型环
2	1		二次冷却法兰
3	1		曲轴箱排风
4	1	00 00 24 59	曲轴箱
5	1		曲轴
6	1		带内六角的螺杆 M 16
7	2		活塞销
8	2		整个连杆
9	4		活塞销保险
10	2		顶垫片 9 x 36 x 4
11	1	20 20 61 00	固定螺丝 M8 x 20 DIN 933 镀锌
12	1	20 13 01 40	量油尺 f. VKM600
13	1		O 型环
14	6	20 20 71 03	固定螺丝 M6 x 20 DIN 933 镀锌
15	1		曲轴箱盖
16	1	20 13 01 42	排油螺丝 R 1/4" f. VKM600
17	2		活塞
18	1		活塞环
19	2		整套活塞
20	2		气缸脚密封
21	8		U 型垫片带倒角镀锌 M6
22	6		固定螺母 镀锌 M6
23	2		气缸
24	2	20 13 01 39	进气阀 金属黑色 VKM600
25	8		螺杆 M8 x 157,5
26	2		阀门板密封 2mm
27	2		整套阀门板
28	2		固定螺丝 M 6 x 80 镀锌
29	2		气缸头密封
30	2		气缸 kopf
31	8		U 型垫片 8,4 x 17
32	8		螺母 M 8
33	2		O 型环
34	1		二次冷却盖
35	2		U 型垫片 8 x 16 x 1
36	2		固定螺丝 M 8 x 150
37	10		气缸螺丝带内六角 镀锌

电路图



电路图



维护记录登记表

日期	进气过滤器 A = 吹出 W = 更换	油 K = 检查 W = 更换	排出冷凝物	检查螺纹连接	止回阀 R = 清洁 W = 更换	备注

我们致力于材料的畅通无阻！



可耐福 PFT 有限公司
邮政信箱 60 D-97343 Iphofen
Einersheimer 大街 53 号 D-97346 Iphofen

电话 0049 9323/31-1818
传真 049 9323/31-770
电子邮件 info@pft-iphofen.eu