

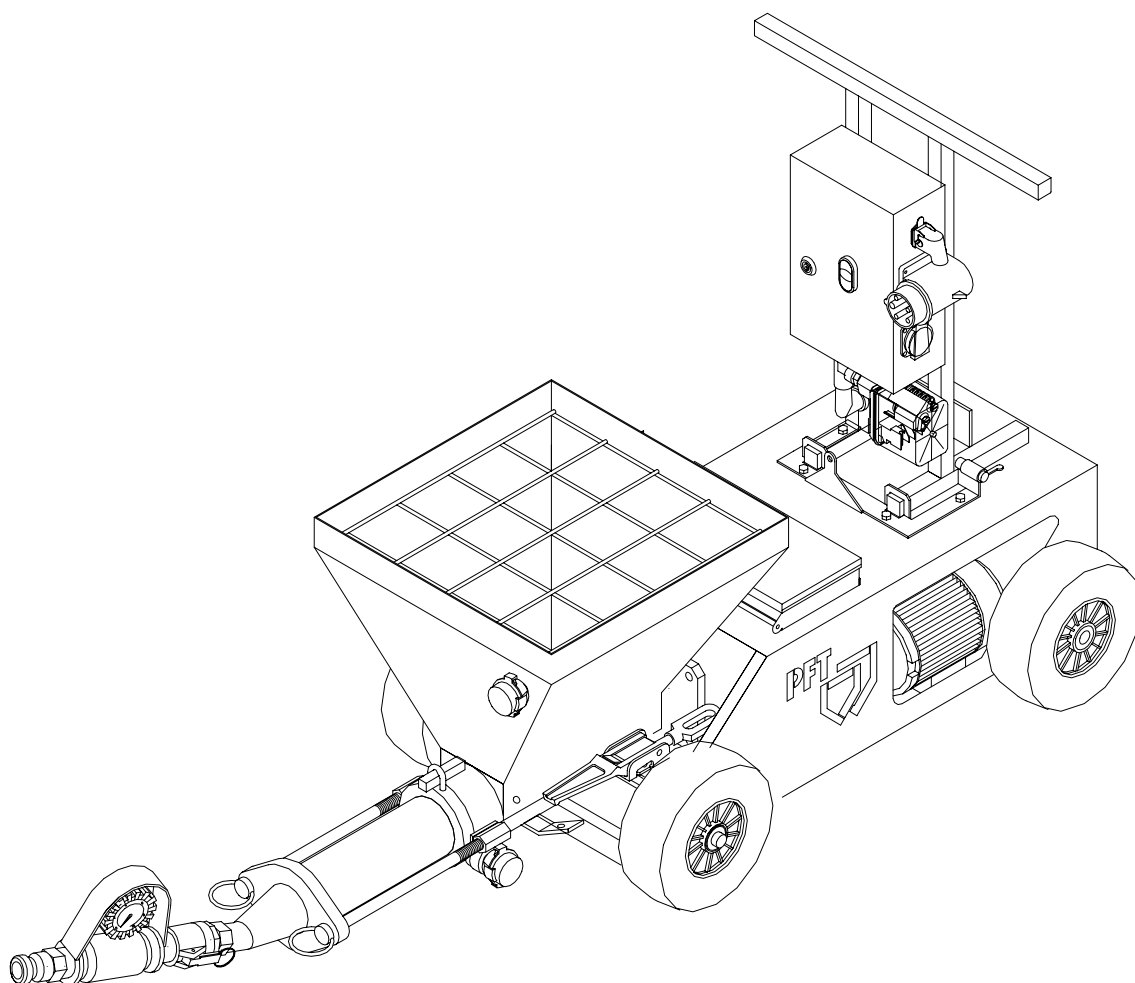
使用说明

(使用说明的商品号:00 09 74 51)

(商品号 机器/商品清单:00 04 73 90)

输送泵

PFT N 2



我们致力于材料的畅通无阻



目录

目录	3
按规定使用	5
功能描述	5
总平面图PFT N 2:商品号00 04 73 90	6
配电箱的总平面图PFT N 2:商品号00 04 73 91	7
压力控制PFT N 2:商品号20 17 30 00	8
技术数据	9
基本的安全须知	10
基本注意事项!	11
基本的安全须知	13
砂浆泵 扭纹泵芯	14
输送压力及倒流压力的检查	14
在安装/拆卸泵体时需注意下列事项	14
PFT-砂浆压力表	14
砂浆泵	15
砂浆稠度	15
喷射器和喷嘴	15
泵轴的选择	16
开机使用PFT N 2:商品号00 04 73 90	16
空压机的开机使用	17
安全须知!	19
中断工作	20
排除管道堵塞	20
断电措施	20
结束工作和清洁	21
维修	22
运输	22
验收单	23
配件	24
平面图车身底盘和驱动马达PFT N 2	26
备件清单车身底盘和驱动马达PFT N 2	27
平面图料斗PFT N 2	28
备件清单料斗PFT N 2	29
平面图配电箱PFT N 2:商品号00 04 73 91	30
备件清单配电箱PFT N 2:商品号00 04 73 91	31
平面图压力控制PFT N 2:商品号20 17 30 00	32
备件清单压力控制PFT N 2:商品号20 17 30 00	33
电路图配电箱PFT N 2 00 04 73 91/S1002	34
电路图配电箱PFT N 2 00 04 73 91/S1003	35

尊敬的PFT客户:

恭喜您的购买。您做了一个很好的选择、因为您看重名牌厂家的产品质量。

输送泵**PFT N 2**具备最新技术标准。它合适的功能配置在严酷的建筑工地上会是您忠实的帮手。

这本使用说明一定要放在机器使用地、随手能取。它让您了解这台机器的不同功能。在开始使用这台机器前、一定要熟读这本使用说明。由于错误使用这台机器而引起的事故和材料的损坏我们不附任何责任。

通过正确使用和细心的操作、输送泵**PFT N 2**会成为一个忠实的帮手。

没有我们的书面允许、禁止翻印和摘录这本印刷品。所有的技术资料、绘图等等均受版权保护法的保护。我们保留所有的权利、疏忽和变动。

交货后的第一次检验

对于所有提交输送泵**PFT N 2**的装配工来说、一个不可缺少的任务就是要在第一次喷射程序结束后对功能部件和机器调定做检查。在第一次机器运行期间可以改变出厂设定。如果不及时的、在刚开机后做修改、就可能出故障。

按规定使用

PFT N 2是一种持续工作的中间泵、适用于机器通用的砂浆、粒径最大可达3毫米。(泵体D 6-3)

为此机器设计的持续运行最大压力是30巴。

材料生产厂家的加工指示必须随时遵守!

此机器是为加工以下材料而设计的:

砌筑砂浆、轻质砌筑砂浆、抹面砂浆、彩色砂浆、水泥砂浆、保温灰浆、自流平砂浆、填墙砂浆、维修砂浆、找平砂浆流动填墙砂浆、砌筑砂浆、粘附砂浆、彩色砂浆、石灰砂浆、维修砂浆、彩色装饰砂浆、流动砂浆和 填缝砂浆。

功能描述

PFT N 2是一台由电力推动的螺杆泵。

它可以广泛的被使用。**PFT N2**传输可泵送的砂浆、坯料和流体。通过泵轴将材料送到泵体内、然后通过砂浆压力管和喷射头将其喷到墙上(刷墙)或地上(无缝地面)。



注意!

请您遵守材料生产厂家的加工指示!

此机器由可携带的单部件组成、这些单部件重量轻可以在快捷的测量后被快速、方便的运输。

在操作时需注意以下几点:

连接 电网—配电箱

连接 配电箱—马达

连接 空压机—气阀门

连接 水网—水阀门

连接 气阀门—气管

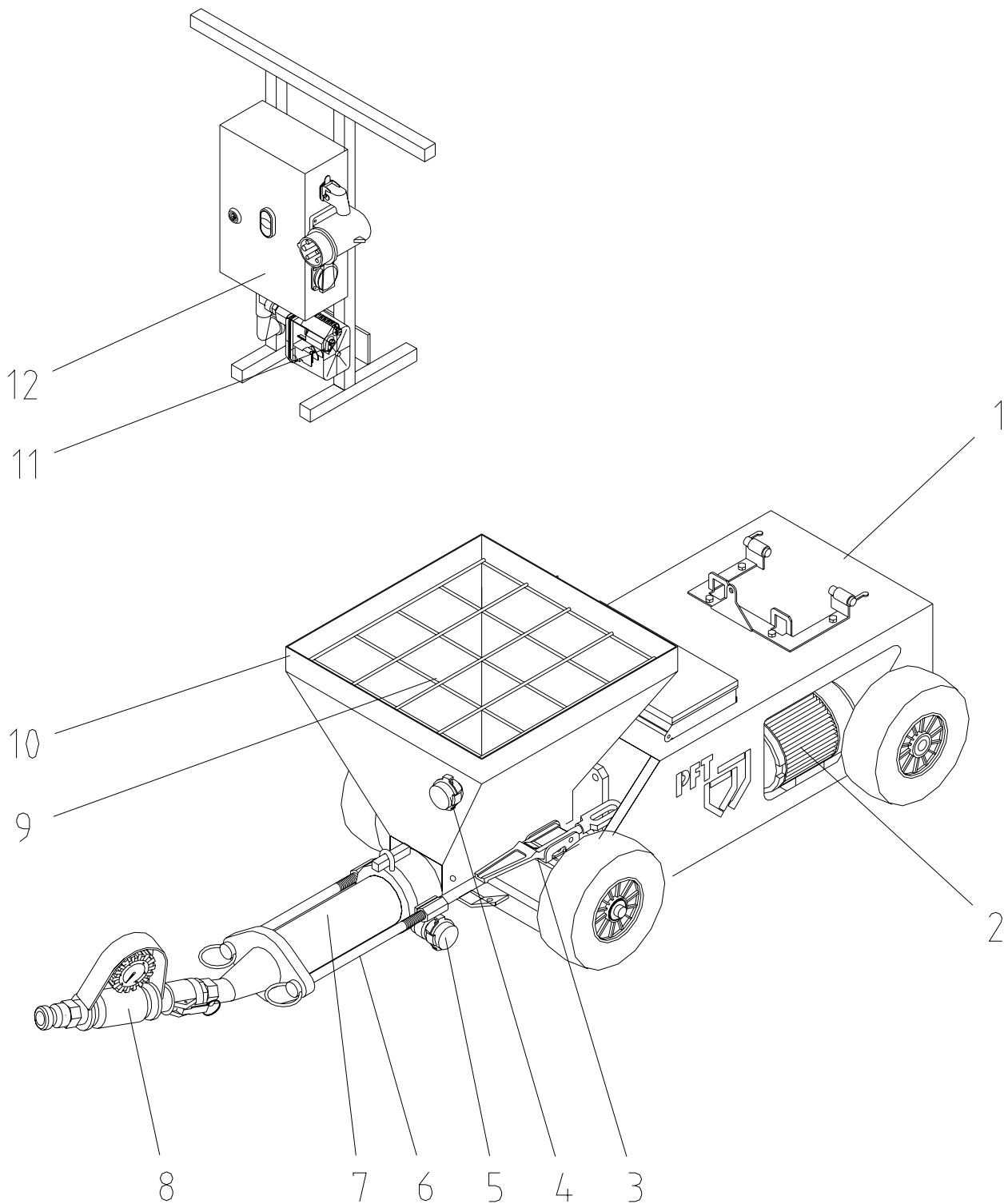
连接 气管—细砂浆机

连接 泵—砂浆压力表

连接 砂浆压力表—砂浆管

连接 砂浆管—细砂浆机

总平面图PFT N 2:商品号00 04 73 90



1 车身底盘PFT N 2

2 驱动马达4kW 280转/分钟。

3 快速闭合泵-料斗

4 支路电接头

5 清洁管

6 带环孔的拉伸杆柱

7 泵体扭纹泵芯D 6-3

8 砂浆压力表0-100巴

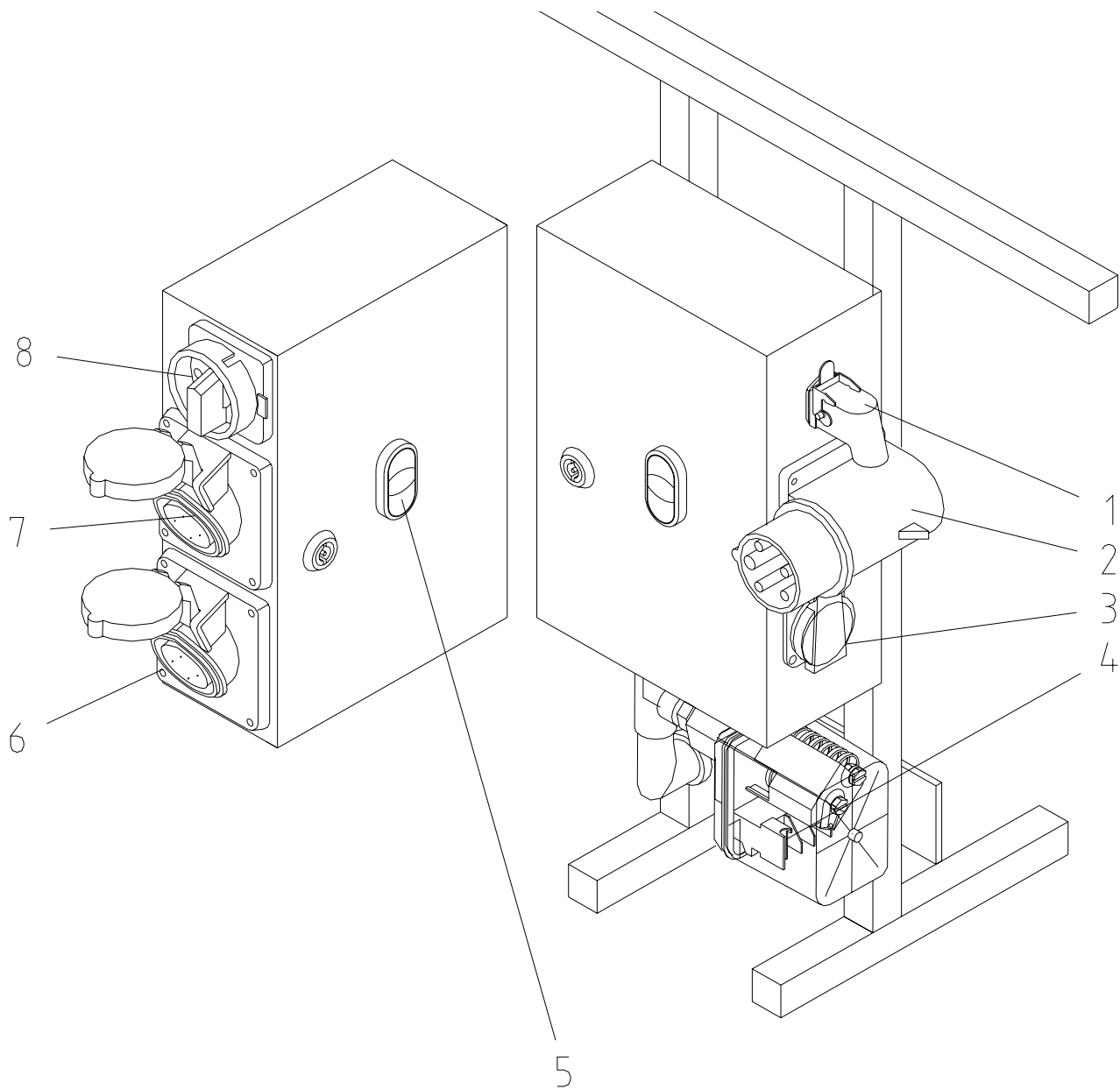
9 保护栅栏PFT N 2

10 料斗PFT N 2

11 压力控制

12 配电箱PFT N 2

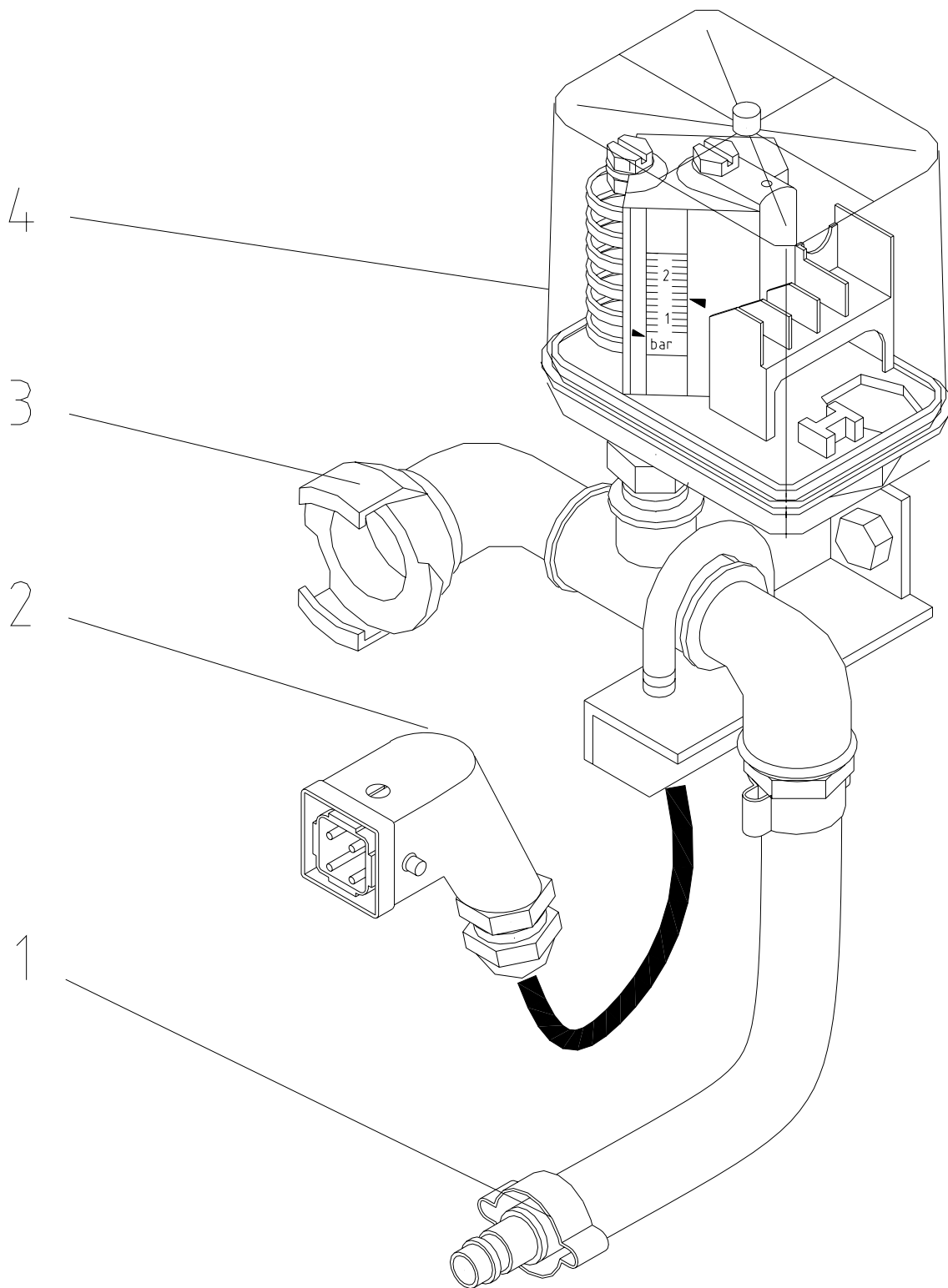
配电箱的总平面图PFT N 2:商品号00 04 73 91



- 1 遥控接头
- 2 建筑分配器的总电接头
- 3 连续电流插座230V
- 4 压力控制

- 5 开-关按钮
- 6 驱动马达的电接头
- 7 空压机接头
- 8 总转向开关

压力控制PFT N 2:商品号20 17 30 00



1 来自空压机的气流

2 与遥控插座相连的压力控制电接头

3 输给喷射器的气流

4 压力开关型号FF4-4 0.22-4巴

技术数据

PFT N 2 商品号00 04 73 90	
动力	驱动马达4kW, 400V,25-70Hz
转速	60–190转/分
频率	50Hz
输入电流 马达	3-相8.6A
电源连接	4000V交流电
保险系统	3x32A惰性的
泵功率	最大14升/分钟
泵送距离*	大概30米
工作压力	最大30巴
装料高度	590毫米
内容 料斗	约50升
总长	1600毫米
总宽	600毫米
总高	590毫米
总重量	150米
马达 车身底盘	95米
遥控体	18米
声级	63±1分贝(A)

*取决于砂浆的质量、稠度、输送的高度和砂浆管直径

基本的安全须知

下列名称和标记在操作说明里用于尤其重要的说明:

指示:

鉴于机器的经济使用的特别说明。

注意!

特别说明或者安全防护的规定和禁令。



注意!

此机器只可在无技术故障的前提下、按照规定、了解安全和危险并遵守使用说明时才能使用!尤其是可能影响安全的故障、必须马上排除。

为了使操作我们的机器尽可能的简单、在此我们想让您熟悉最重要的安全规则。只要您遵守这些规则、我们的机器将长期安全、保质的为您工作。

基本注意事项!

**注意!**

如果因为特殊加工需安装补充部件、而这个部件不在眼前这本使用说明里、就一定要遵守使用、安全和维修规定。

**注意!**

禁止将此机器用于规定之外的目的。

**注意!**

禁止在易爆环境里使用此机器。

**注意!**

此机器只能在完好的状况下遵照此使用说明来使用、同时注意安全和危险指示。可能影响安全功能的故障、必须马上排除。

**注意!**

所有使用者都必须了解其危险、不能被其衣服和/或长头发绊住。
佩戴项链、手镯和戒指也可能带来危险。

**注意!**

使用者的工作位子必须干净、有条理、不能被使行动受限制的物体堵塞。

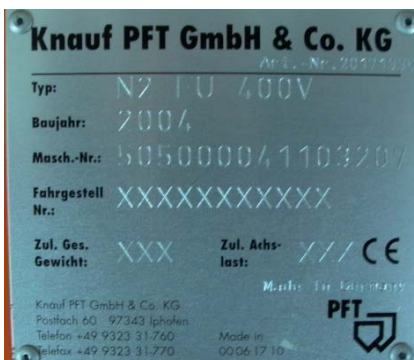
**注意!**

工作的地方必须有相应的照明。
照明不足或过多照明都是危险的。

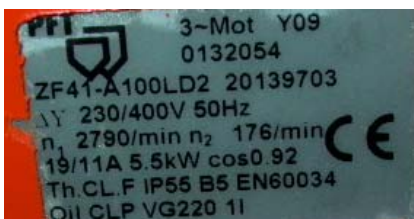


在车身底盘的右边
根据欧盟的规则被确认的证明

序号
检查日期(运输前)
检查/签名



PFT基本数据表
在车身底盘的右边



PFT马达基本数据表
在车身底盘的下边(马达)

基本的安全须知

1. 注意所有贴在机器上的安全和危险标记、并保持它清晰可读！
2. 至少每一班要对机器做一次外部损伤和缺陷的检查!如果发现任何有关机器安全性能或运行的变动、必须立即关机并告知有关负责人员!
3. 没有和供货厂家商谈前、不可对机器进行任何不能保证安全的改动、增建或改建!此条也适用于安装没经检查的“安全设备”!
4. 备件必须满足由生产厂家规定的技术要求。这些要求PFT的原件全能保证!
5. 只有受过训练的或得到指令的人员可以操作这台机器。要定出负责操作、装配、护理和维修的人员！
6. 学习的、受训练、受指导的或正在受普通教育的人员、只有在有经验人员的监督下可以操作这台机器！
7. 只有电专业人员或得到指令的人员在电专业人员的监督下、在遵守电工规则的前提下可以操作机器的电子设备。
8. 遵守使有说明、注意开启和关闭过程以及监视标记。
9. 如果机器在护理和维修时被完全关闭、要保证它不被无意重新开动(比如、关闭总开关并取走钥匙或给总开关挂上警告牌)。
10. 在用水枪清洁机器前要盖好所有由于安全和功能的原因不能进水的开口(电马达和配电箱)。做完清洁后、要将复盖物彻底除掉。
11. 只使用带规定电流强度的原装保险装置！
12. 如果需在带电压的部件上工作、必须有第二人在场、以便在紧急情况下关闭电源。
13. 既使是很微小的位置移动、也要切断外部供电源。在重新开始开机前、将机器按规定接上电源。
14. 机器要放在可靠平坦的地面上、以防它无意滑走。
15. 输送管要安全的、不能放在棱角上被弯曲！
16. 输送管在被打开前要是无压的！

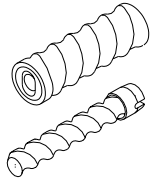


17. 在排除堵塞故障时、排故障者要站在不会被射出的砂浆射到的地方。此外要戴护目镜。其他人员不可以在机器的附近停留！
18. 如果声压表的值超过了85分贝(A)、必须采取合适的隔声措施。



19. 在喷料工作时要穿上适合人员保护的服装:护目镜、安全鞋、防护衣、手套、必要时护肤油和口罩。
机器要由具有专业知识的人在有必要时、但至少要一年一次进行检查。

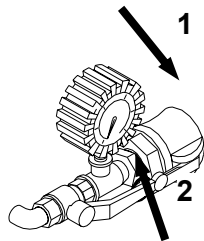
砂浆泵 扭纹泵芯



PFT N 2成批产品都装有一个无需维修的泵系统、最大承受压力30巴。

指示:

转子和定子属于磨损部件、必须定期对其做检查、必要时要将其更换。



1 输送压力及倒流压力的检查

事前检查料斗、泵体、拉伸杆柱和保护栅栏是否按规定组装好

- 联结输送软管。
- 在管的末端将一个检压器(1)(PFT商品号20 21 68 02)与排水龙头连接。
- 打开排水龙头(2)。
- 起动机器(参看第16,17页)注入水、直到水从排水龙头流出。
- 关闭排水龙头(2)。
- 让输送压力升到最大。
- 输送压力升到最大时、请您关机。
- 现在管内从螺杆泵得到的倒流压应在约20巴。
- 制造无压状态(砂浆压力表必须显示0巴)。
- 取下砂浆压力管、抽空水。



注意!

- 砂浆压力管内不可再有水、否则在运送砂浆时造成管子堵塞。

在安装/拆卸泵体时需注意下列事项

- 电源在整个过程中是断开的。
- 一个新定子和一个新转子必须先要试车运转、真实的压力值要在泵转过一后儿才可确定。
- 那些既不能提供必需的输送压力(15-20巴)(最大30巴)、也不能保证必需的倒流压的泵部件、必须被封好并更换掉。

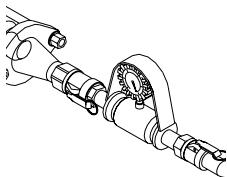


PFT-砂浆压力表

根据建筑同业工伤事故保险联合会的安全条例必须使用砂浆压力表。

砂浆压力表的几点优点:

- 精确的调准砂浆的稠度。
- 随时检查输送压力是否正常。
- 及时发现堵塞迹象以及泵送马达的超负荷。
- 制造无压状态。
- 很大程度上服务于操作人员的安全。
- 增长泵部件的使用期。



砂浆泵

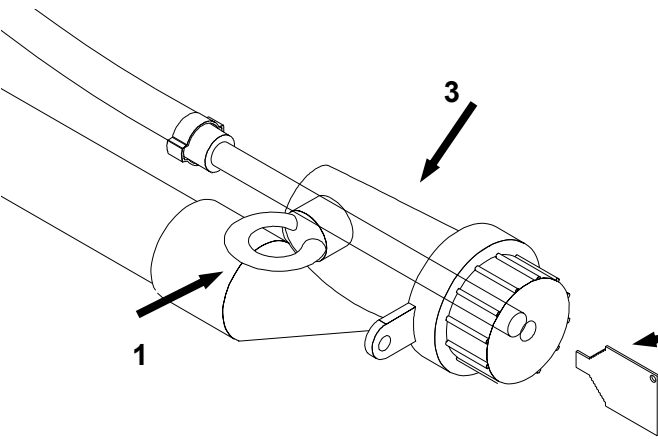
被测试的水压应比希望的砂浆输压(30巴)高约10巴！
在蜗杆不利处水会带着明显的咕嘟声流回储料斗。通过重新开启以及关闭机器、-
必要时要多次重复此过程-找到螺杆泵内堵塞的部位。

1. 只要工作压力不超过30巴都可以使用转子/定子。
2. 可能的输送距离很大程度上取决于材料的流动性。沉重的、带锐角的材料具有很差的输送性。
3. 稀释材料、填料、流动填料具有好的输送性。
4. 如果30巴的工作压力被超过、建议您缩短管的长度、或使用粗的砂浆压力管(35毫米50毫米)。
5. 使用直径35毫米的砂浆压力管泵送距离可达60米。
6. 为了避免机器故障，增加泵送马达、混料轴以及泵的磨损、要使用原装配件。
这些配件是互相匹配的、它们和机器一起组成一个统一体。违令行为不仅使您损失维修保
证、也会损坏砂浆质量！

砂浆稠度

喷出的砂浆材料在喷到的墙面上流开、这就说明砂浆的稠度正好(我们建议您从上到下刷墙)。材料太干时就不能保证均匀的抽吸;而且会造成管内堵塞和泵件的高磨损。

喷射器和喷嘴



喷射器和喷嘴

根据砂浆稠度来确定使用喷嘴的大小10, 12,14,16或18毫米。
大喷嘴带来小起动速度、因而也少一些回弹。小喷嘴则能更好的喷射。重要的是、气喷嘴管和喷嘴口之间的距离与喷嘴的直径相符。

准确的距离由调节板手调定。拧下吊环螺钉(1)、插入调节板手(2)商品号 20 19 02 23调定气喷嘴管(3)。

材料	喷射器	操纵
混凝土接触	带喷射头ALU M20的喷射器混凝土接触 商品号:00 05 66 74	压力控制手提
石灰水泥浆	细砂浆机25毫米LW24、喷嘴14毫米 商品号:20 19 00 02	压力控制手提
用于混凝土修理的砂浆	修边-喷射器 商品号:20 19 63 00/20 19 64 00	电关闭 遥控开关:20 45 69 15
喷浆粉刷	装饰粉刷喷射器 商品号:20 19 59 00	电关闭 遥控开关:20 45 69 15

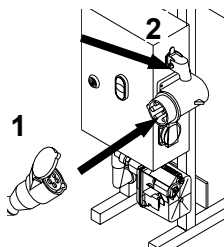
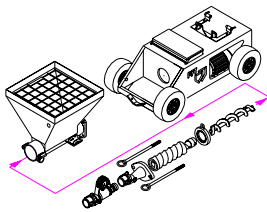
泵轴的选择

泵轴型号	使用范围	注释
蜗杆轴 商品号:20 12 08 10	稀释材料、 各种不同的灰浆	混凝土接触 石灰水泥浆
泵轴GXE,T 2 E 商品号:20 12 08 00	自流平砂浆	专门用于T 2 E和GXE
刺猬轴4-排 商品号:20 17 24 08	混合较好的各种不同的灰浆	PCC/SPCC、必要时 石灰水泥浆
刺猬轴/蜗杆轴4-排 商品号:20 17 24 09	混合较好的各种不同的灰浆(更好输送)	PCC/SPCC、必要时 石灰水泥浆

开机使用PFT N 2:商品号00 04 73 90

如果机器被事先拆卸、过程如下：

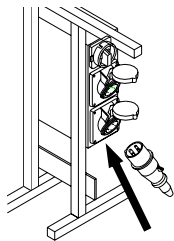
- 将机器竖立起来、
- 放好料斗并用快速闭合固定、
- 放进螺杆泵轴、
- 将泵用吸入法兰和支承凸缘安装并用快速闭合固定、
- 将机器放在泵上并让其在地上摆动、
- 要为机器选择稳定的地面、
- 将带承载架的配电箱放在机器车身底盘上的支架上放好、
- 安装软管、砂浆压力表和 喷射器、
- 保证可靠的软管连接。



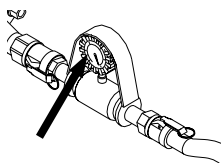
电接头(1)与电网联接(1)400V保险系统32A使用

FI-保护开关30mA

扯出绝缘插头(2)。



连接泵送马达。

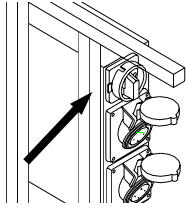


连接砂浆压力表。

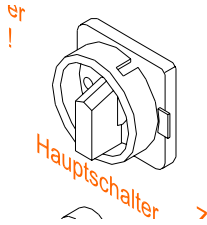
材料管用糊墙浆糊润滑。(以避免管子被堵塞)

将材料管与砂浆压力表连接。

砂浆到入料斗。



总转向开关开。

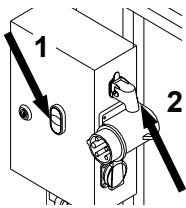


注意!

检查转向-泵轴PFT N 2 必须、自马达这边看去、向左转。

总开关：

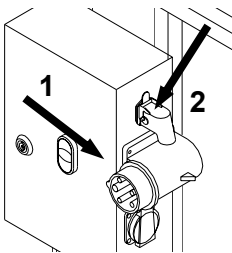
将旁边上悬的选择小片推到另一边，
可以改变泵送马达的转动方向!



运行(1)开。

插入绝缘插头(2)、机器开动。
或联结遥控器。

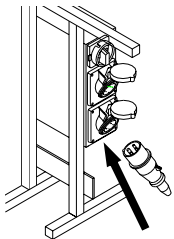
空压机的开机使用



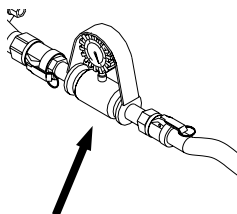
电接头(1)与电网联接(1)400V保险系统32A使用

FI-保护开关30mA(PFT商品号20 42 39 00电缆5x4 50米CEE-全套32A)

扯出绝缘插头(2)。



连接泵送马达。

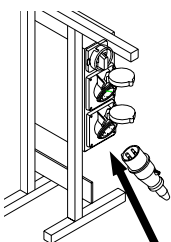


连接砂浆压力表。

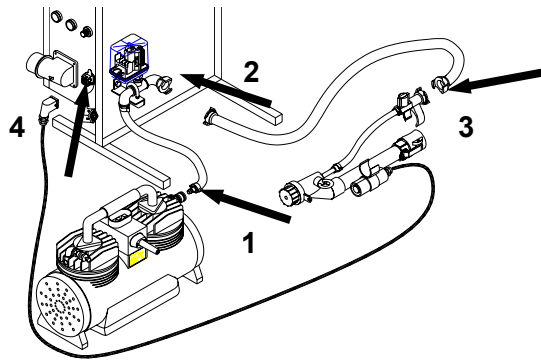
材料管用糊墙浆糊润滑。(以避免管子被堵塞)

将材料管与砂浆压力表连接。

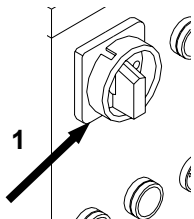
砂浆到入料斗。



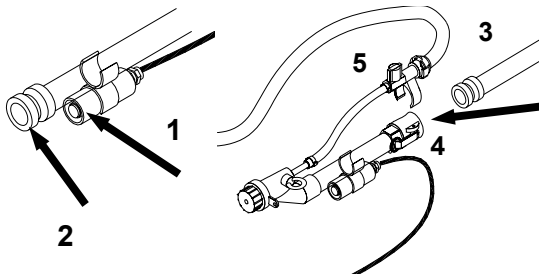
联接空压机(1)。(配件PFT商品号20 13 00 15)



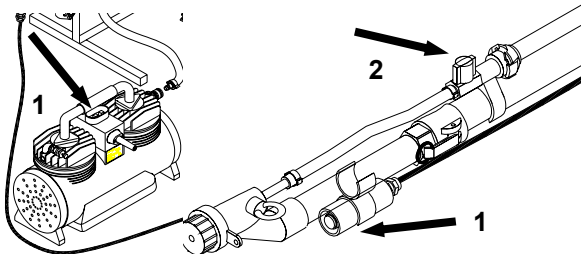
将气阀门(1)与空压机联接。
将气管与气阀门(2)联接。
将气管与喷射器(3)联接。
联接遥控器(4)。



总开关(1)开。



将机器由遥控器(1)打开、直到砂浆从砂浆管(2)内流出。
将机器通过遥控器关闭(1)
将砂浆管(3)与喷射器(4)联接。
机器的操作准备就绪。
关闭与喷射器相联的弹子阀(5)。



打开 空压机(1)。
将机器由遥控器(2)打开。
将与喷射器(3)相联的气龙头打开。
机器开动。

安全须知!



注意!

中断工作时总是将机器用遥控器或选择开关前转0然后后转关机。

然后将与喷射器相联的弹子阀关闭。

开机使用便与此顺序相反!



注意!

对于N 2!

配电箱无电时、必须一直按住绿色开-键。

决不能让泵转空!



注意!

N2

在调试机器调定和输送泵的操作时

PFT N 2不可以将料斗的保护栅栏去掉。

在开始喷射或抽吸过程前、必须将所有的管子用水冲洗一遍、然后完全排空并且

所有的管子用石灰奶或糊墙浆糊润滑(根据生产厂家的规定而定)

输送泵PFT N 2可以使用连续搅拌机

(比如HM 2002, HM 2006, HM 22/24, HM 106, HM 200, HM 5, HM 6等)

或从已搅拌好的容器进料。

中断工作

注意!

中断工作时总是将机器用遥控器或开关按钮关机。

然后将与喷射器相联的弹子阀关闭。

开机使用便与此顺序相反!

注意!

在打开砂浆管离合器前一定要确定、砂浆管是无压的。这可以通过改变泵送马达的转动方向来达到。

砂浆压力表指针必须指到“0”!



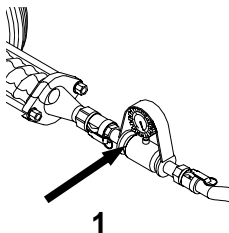
排除管道堵塞



注意!

根据建筑同业工伤事故保险联合会的安全条例出于安全考虑排除管道堵塞者必须带**护目镜**、并要站在不会被射出的砂浆射到的地方。

其他人员不可以在机器的附近停留。



- 让泵送马达短暂反向开动、直到砂浆压力表**(1)**不再显示压力(指针指到**0**巴)
- 轴承凸缘用增强纤维薄膜遮盖好。
- 拧松轴承凸缘的拉伸杆柱、以便必要时将所有的剩余物除掉。
- 松开软管离合器。
- 清洁软管。(参看第21页)
- 将一根水管塞入砂浆管、将凝固砂浆冲洗干净。

将水从水管排空。

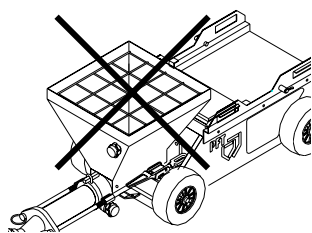
断电措施

砂浆管必须立即清洁干净。

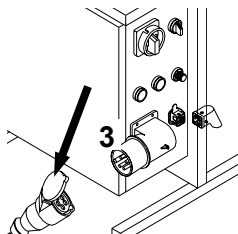
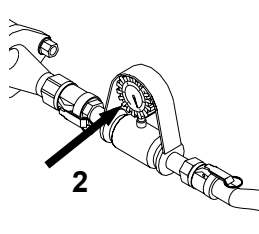
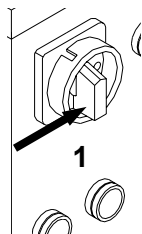
清洁可以从供水网开始。

(参看第21页)

结束工作和清洁

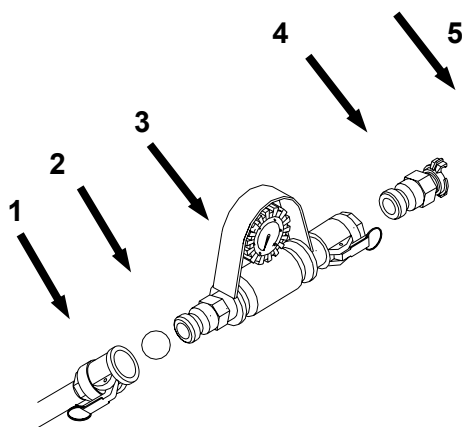


决不在机器运行时
将保护栅栏(1)取下。



- 料斗转空。
- 让泵送马达短暂反向(1)开动。
- 砂浆压力表(2)必须显示0巴。
- 将总电流电缆(3)取下。

清洗砂浆压力管



- 取下软管。
- 取下喷射器并清洗。
- 所有的管子(1)包括安在供水网(5)上的砂浆压力表(3)借助浸了水的海绵球(2)清洁干净。
- 将海绵球(2)塞入砂浆管(1)。
- 首先将清洁轴(4)与砂浆管(1)然后与取水阀(5)联结。
- 将管子完全排空。

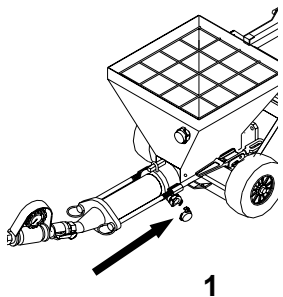
指示:

鉴于不同的管子直径应使用相应的海绵球清洁。

海绵球直径Ø35毫米商品号20 21 06 00

海绵球直径Ø50毫米商品号20 21 07 00

指示:



- 鉴于不同的管子直径所有的管子都应分别用相应的海绵球清洁。
- 太脏时、要多次重复这个过程。
- 用海绵、刷子和水清洗机器。
- 不可用高压洗涤剂或蒸汽喷射器清洗、因为水可能会进入轴承、开关、插座、插头 等等、从而造成损坏。
- 扯出总电源电缆。
- 清洗料斗。
- 让废水从清洁口(1)流走。
- 用清水再冲洗泵。
- 冲洗轴承凸缘。

维修

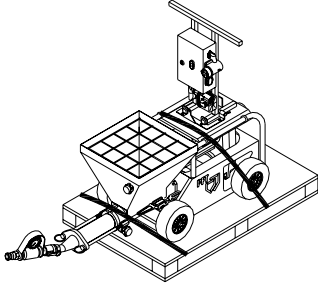
油密封体的润滑剂检查

每天都要透过油密封体的视孔玻璃 检查其水准(1/2高)。

在必要时补注传动油脂。(PFT商品号00 04 32 67油脂筒400克)

除此之外输送泵PFT N 2不需维修。

运输



PFT N 2只可通过固定在欧洲底板上运输。

验收单

故障	原因	解决方法
机器不起动!	由遥控器操作 <ul style="list-style-type: none"> - 供电正常? - 建筑配电柜联接正确? - FI-保护开关是否打开? - 是否按操作开-键? 检验灯亮着? - 操作开-保险已坏? - 故障灯可亮着? - 细熔丝已坏? - 泵被卡住? 	连接总电源电缆 连接总电源电缆 让泵反向开动
	操作空压机 <ul style="list-style-type: none"> - 流量计电器的气量调错? - 喷射器的调节阀被关闭/被堵塞 - 喷射器喷嘴内的气喷嘴 被堵塞 	打开/清洁 清洗气管内径
机器在操作期间停机	<ul style="list-style-type: none"> - 由于太硬的材料马达被超负荷 - 马达被超负荷由于太长的输送距离/太高的输送压力 	将稠度稀释、清洁机器再开机 选择大的管径以及缩短泵送距离
确认遥控器后、马达还不停止	<ul style="list-style-type: none"> - 遥控器或 - 遥控器的电缆已坏 	更换部件或修理

配件

只使用原装配件。

这些配件是互相匹配的、它们和机器一起组成一个统一体。

违令行为不仅使您损失维修保证、也会损坏砂浆质量!



混凝土接触-喷射装备

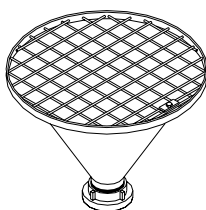
20 17 64 00支路N 2/MS 1混凝土-接触-加工。

20 16 25 00细砂网混凝土接触N 2

00 05 37 58带喷射头II的喷射器 混凝土接触。

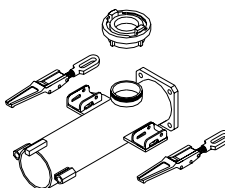
20 21 43 00材料管10米全套Geka-离合器。

20 45 69 29遥控器电缆25米。

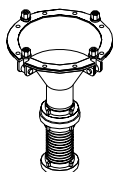


20 17 63 00料斗F 2。

20 17 62 00保护栅栏F 2。

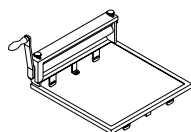


20 17 61 00泵管F 2。



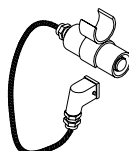
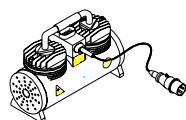
20 60 01 10送料斗 NW 250快速闭合和离合器B

20 21 44 00螺旋管柔韧的D 75x500毫米。



20 17 66 00袋装扎压机用于N 2。

00 02 08 11另加伸沿部分的储料斗N 2无袋装扎压机。



00 00 85 64空气空压机K2 N。

20 45 69 29遥控器电缆25米。

20 45 69 24遥控器电缆50米。

00 04 74 89遥控器电缆25米带电位器(调整转速)。



20 19 00 02喷射器 饰面砂浆和抹面砂浆。



00 02 03 88JETSET全套。



00 05 37 58带喷射头II喷射器混凝土接触。



20 19 63 00修边-喷射器35毫米带喷嘴管12毫米。



20 21 00 25砂浆压力管25毫米10米厂家标志图。

20 21 01 02砂浆压力管25毫米5米厂家标志图。

20 21 04 00砂浆压力管35毫米13.5米。

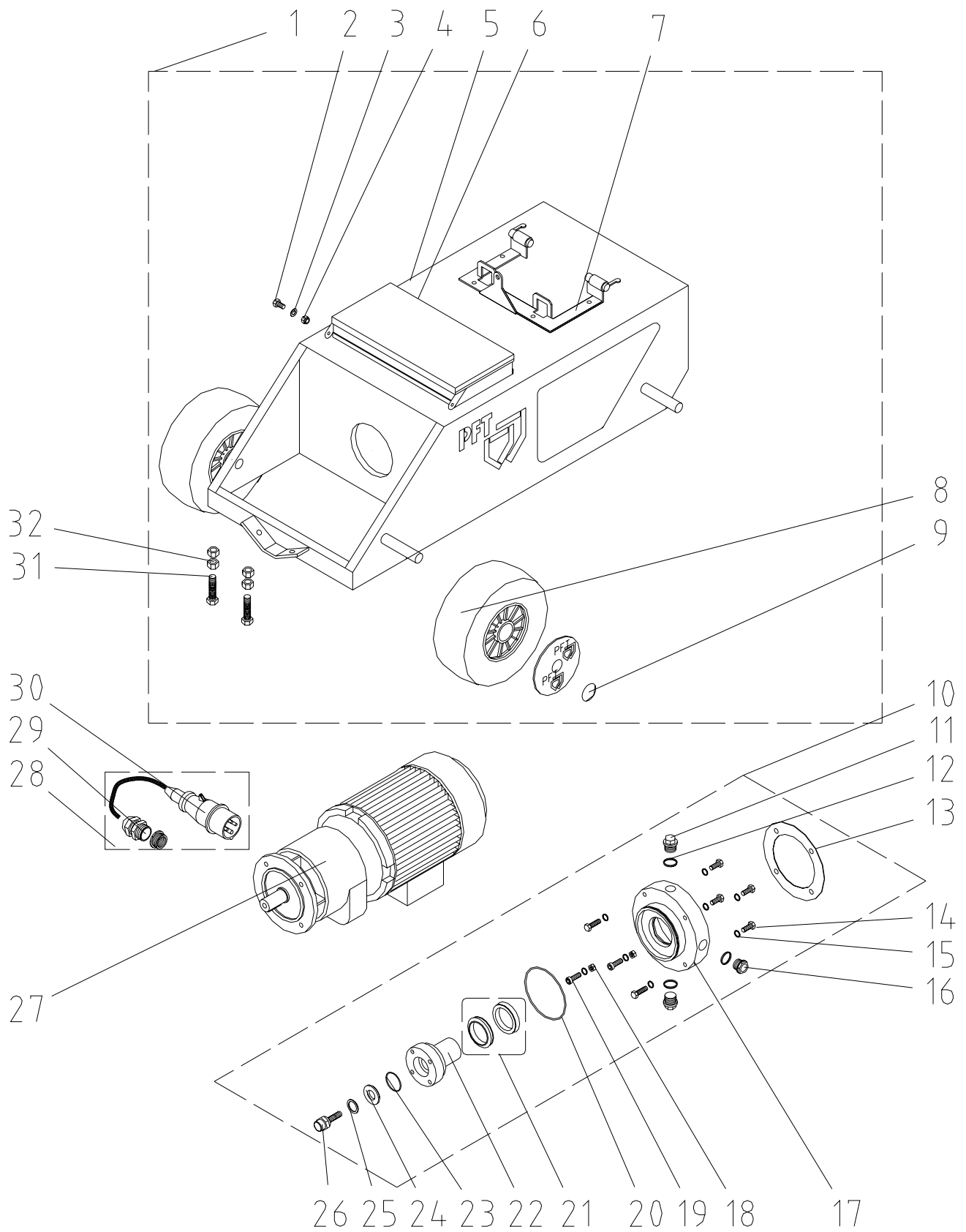


20 21 68 02检压器0-100巴带25M-部件LW24。

20 21 68 02检压器0-100巴带35V-部件。

更多的备件您可在互联网上或从您的建筑机器生产厂家得到。

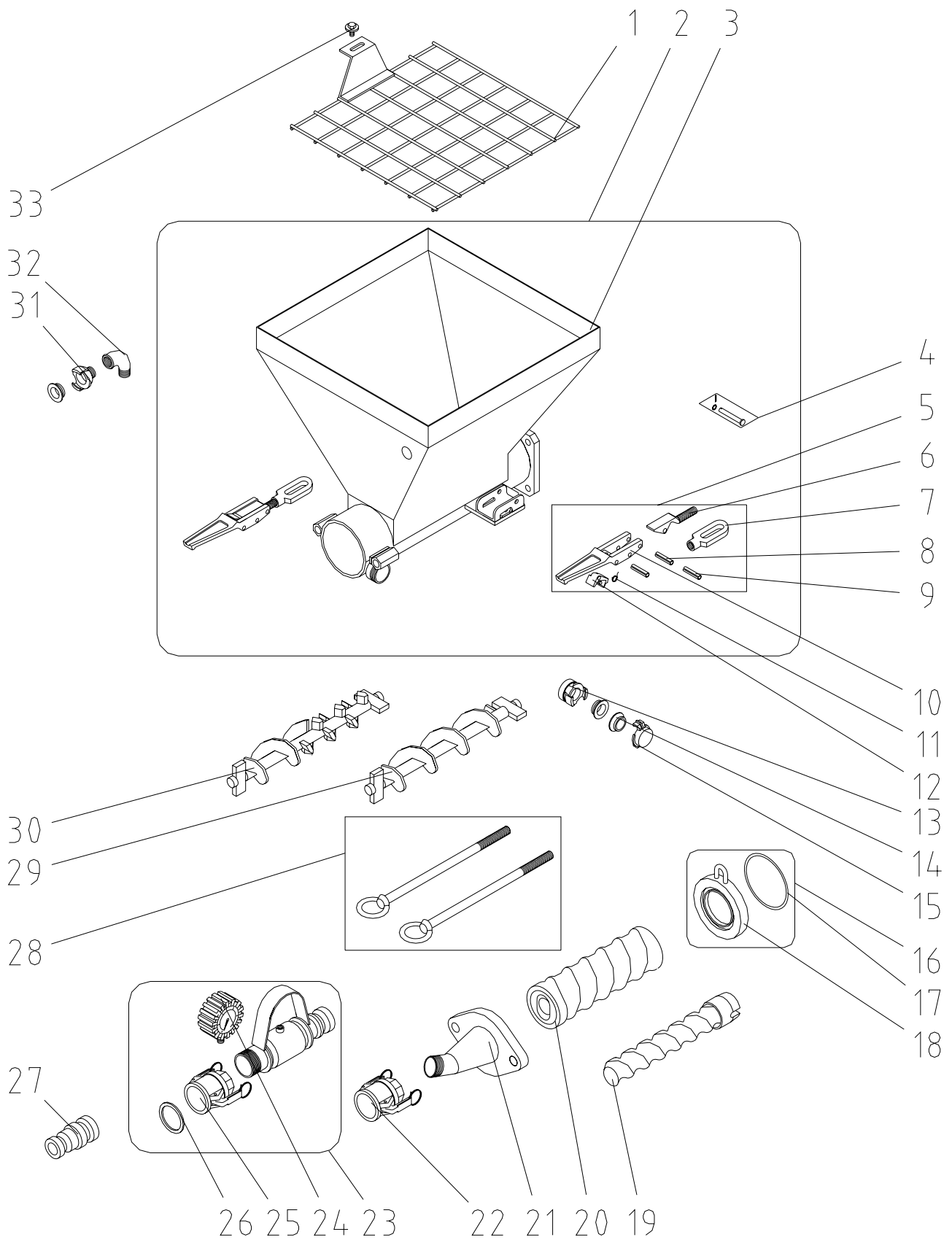
平面图车身底盘和驱动马达PFT N 2



备件清单车身底盘和驱动马达PFT N 2

位置	数量	商品号	标记
1	1	20 17 55 10	车身底盘全套F 2/N 2/T 2长760毫米
2	1	20 20 87 01	六角形-螺钉 M8x16 DIN 933度锌
3	1	20 20 93 13	U-片B 8.4 DIN 125度锌
4	1	20 20 72 00	制动螺母M8 DIN 985度锌
5	1	20 17 55 01	车身底盘F 2/N 2/T 2 885毫米RAL2004
6	1	20 17 57 02	工具箱盖UPRAL2004
7	1	20 17 55 50	装置架的支架UP
8	4	00 00 82 54	备用轮230x85护板RAL2004
9	4	20 20 86 03	用盖快速固定20sxN 2 7
10	1	20 14 40 30	油密封体UP D=25x45
11	2	20 20 58 80	闭锁螺栓1/2" DIN 910
12	3	20 10 26 01	垫圈USIT TM 120 NBR 28x20.7x1.5
13	1	20 12 16 07	纸垫圈D160xd110x0.5
14	6	20 20 78 10	六角形-螺钉M8x25 DIN 933度锌
15	8	20 20 91 00	弹性环B 8 DIN 127度锌
16	1	20 14 40 32	带垫圈的油脂视孔玻璃R 1/2"
17	1	20 14 40 35	密封壳UP
18	2	20 20 64 00	六角形-螺母M8 DIN 934度锌
19	2	20 20 97 03	带内六角的缸体螺钉M 8x30 DIN 912度锌
20	1	20 14 40 13	O-环102x5 DIN 3770-NBR 70
21	1	20 14 40 31	转动环密封(组)油密封体UP
22	1	20 17 55 31	套筒D=25毫米 用于UP
23	1	20 14 40 71	O-环35x2 DIN 3770-NBR 70
24	1	20 14 40 72	密封片D39x20 T5
25	1	20 10 26 01	垫圈USIT TM 120 NBR 28x20.7x1.5
26	1	00 00 91 92	定心螺钉57毫米
27	1	00 05 13 04	驱动马达ZF38 4kW 280转/分RAL2004
28	1	20 42 41 20	马达电源电缆5.0米带CEE-插头4x16A 6h红环孔5毫米
29	1	00 04 11 27	外端点螺丝M20x1.5
30	1	20 42 79 00	CEE-插头4x16A 6h红产品号252
31	1	20 20 59 00	六角形-螺钉M12x50 DIN 933度锌
32	1	20 20 69 00	六角形-螺母M12 DIN 934度锌

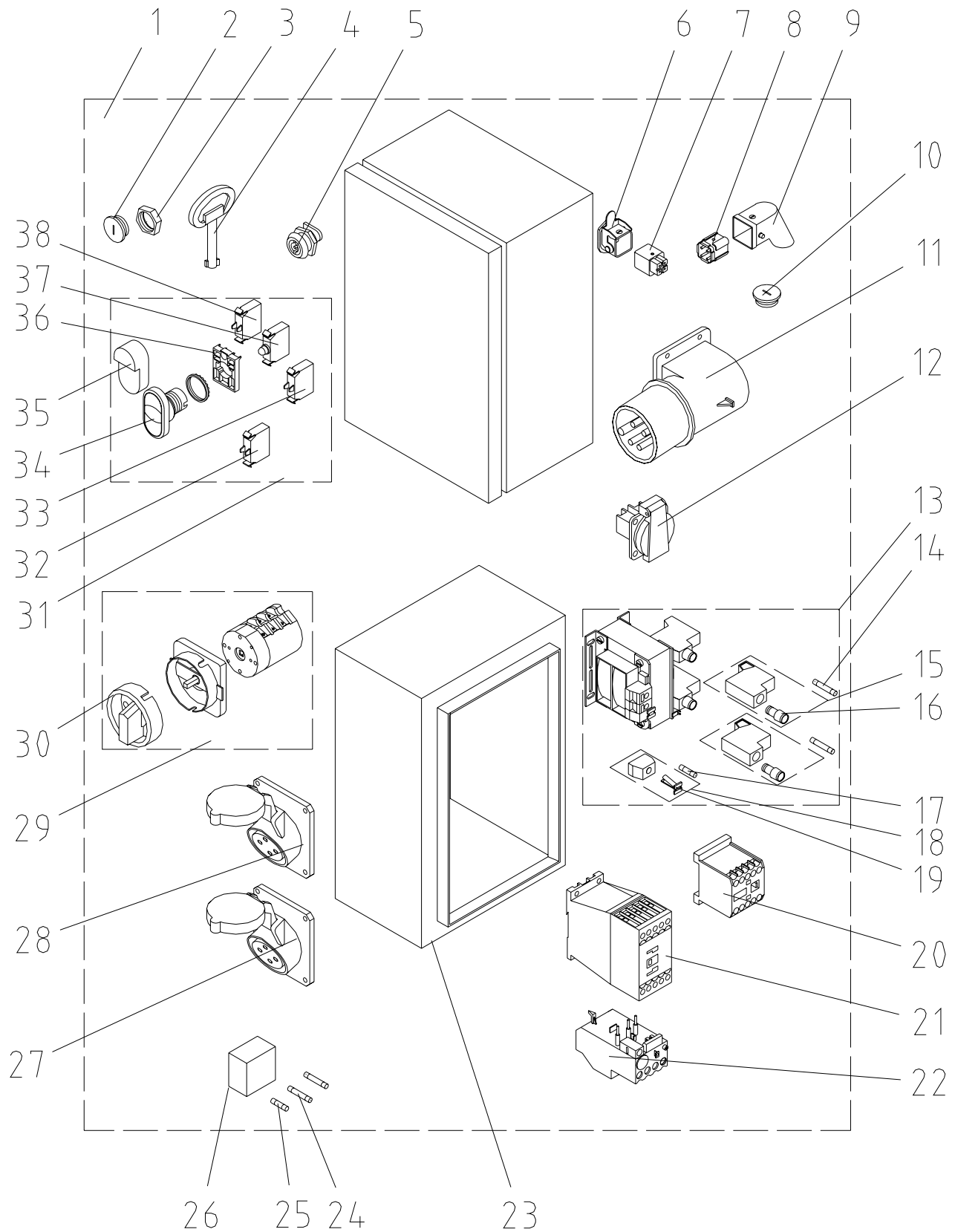
平面图料斗PFT N 2



备件清单料斗PFT N 2

位置	数量	商品号	标记
1	1	20 17 60 00	保护栅栏N 2 VA带鱼尾板
2	1	20 17 59 01	料斗N2无保护栅栏
3	1	20 17 59 08	料斗N 2用于4kW-马达RAL2004
4	1	20 20 85 22	带销孔的螺栓D8 H11x58x54
5	1	20 10 08 01	带保险的快速闭合
6	1	20 20 99 74	快速闭合的夹紧螺栓
7	1	20 20 99 71	快速闭合的笼型螺母M14x1.5
8	1	20 20 85 19	紧固螺栓8x40 DIN 1481
9	1	20 54 76 02	紧固螺栓5x36 DIN 1481
10	1	20 10 08 03	快速闭合的手柄
11	1	20 10 08 04	复位弹簧
12	1	20 10 08 02	锁定快速闭合
13	1	20 20 16 30	Geka-离合器1 1/4" IG
14	1	20 20 17 00	垫圈Geka-离合器(包装单位=50件)
15	1	20 20 16 50	Geka-离合器 无孔盖
16	1	20 17 52 07	吸入法兰 D-泵UP带 O-环
17	1	20 10 42 30	O-环用于吸入法兰117x5
18	1	20 17 52 05	吸入法兰D-泵UP用于O-环
19	1	20 11 30 00	转子D6-3
20	1	00 00 88 62	定子扭纹泵芯D 6-3
21	1	20 11 87 02	轴承凸缘D-泵、1 1/4"AG,ZP3/UP
22	1	20 20 07 90	离合器35M-件1 1/4" IG带垫圈
23	1	20 21 72 00	砂浆压力表35毫米
24	1	20 21 61 10	计量表0-100巴充甘油1/4"下、D=63毫米
25	1	20 20 07 90	离合器35M-件1 1/4"IG带垫圈
26	1	20 20 07 15	垫圈35M-部件
27	1	20 20 03 30	离合器35V-25V-部件LW24
28	1	20 11 87 10	拉伸杆柱M16x340毫米带环孔(1组=2件)
29	1	20 21 72 00	砂浆压力表35毫米
29	1	20 12 08 10	螺杆泵轴用于GXE,T2E
30	1	20 17 24 09	刺猬轴-/螺杆泵轴UP
31	1	20 20 09 00	Geka-离合器1/2"外螺纹
32	1	20 20 36 10	角钢1/2"内螺纹-外螺纹产品号92度锌
33	1	20 20 78 19	六边螺钉M8x16带轴环

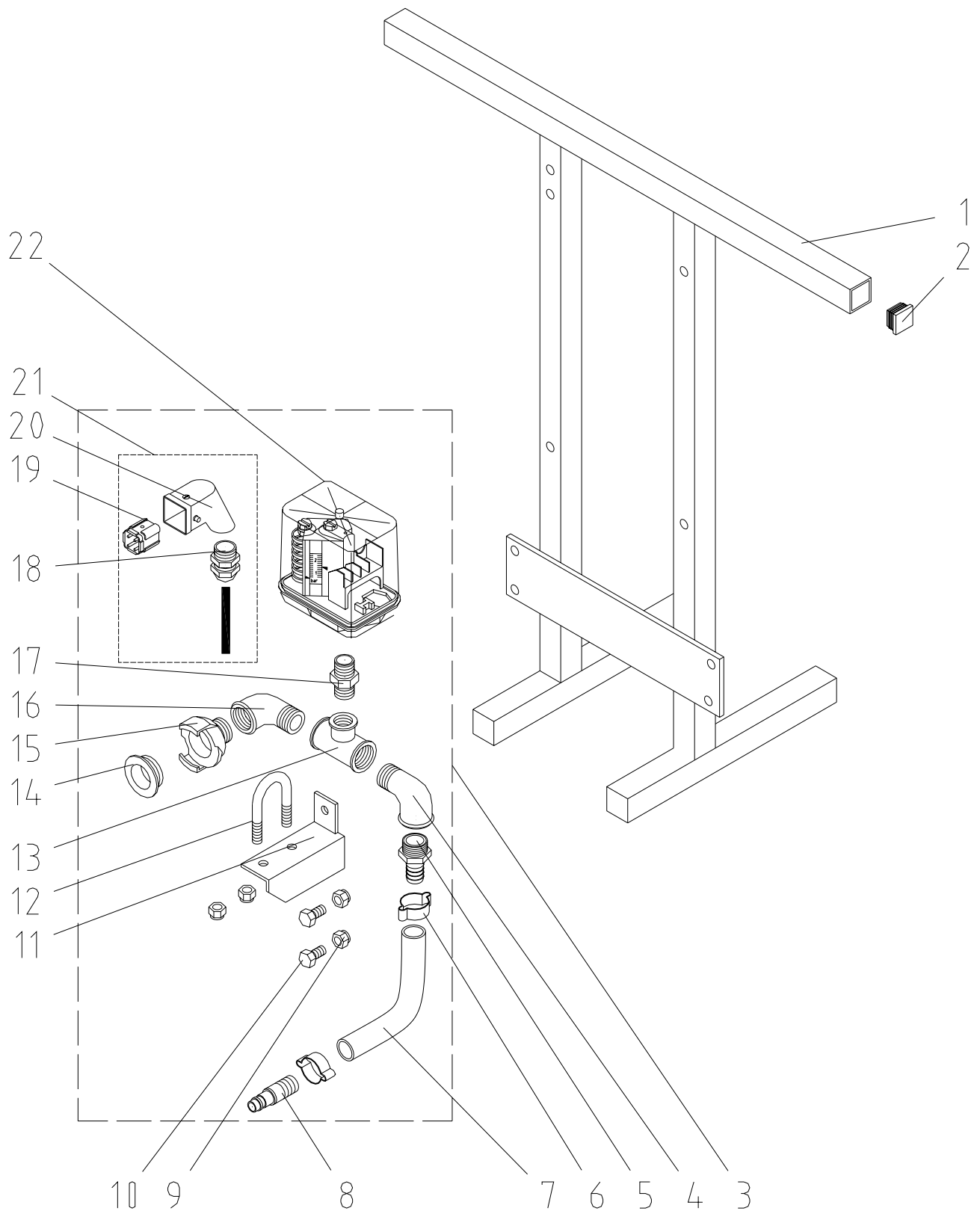
平面图配电箱PFT N 2:商品号00 04 73 91



备件清单配电箱PFT N 2:商品号00 04 73 91

位置	数量	商品号	标记
1	1	00 04 73 91	配电箱F 2/N 2带5极空压机插座
2	3	00 04 38 26	绝缘栓塞M16x1.5塑料
3	3	00 04 11 43	顶螺母 外罩M16x1.5
4	1	20 44 45 00	配电箱钥匙
5	1	00 03 62 49	配电箱封口(双齿)
6	1	20 42 86 04	附加外壳4/5-极、HAN 3A/HA 4
7	1	20 42 86 07	插头4-极、HAN 3A
8	1	20 42 86 06	绝缘插头4-极、HAN 3A
9	1	20 42 86 05	管口壳4+5-极松开
10	1	20 43 10 00	绝缘栓塞PG 16
11	1	20 42 52 00	CEE-机器插头5x16A 6h红产品号379
12	1	20 42 72 00	带保护接地触点-附装插座16A蓝
13	1	00 02 21 38	调整变压器400V-42V 70VA新
14	1	20 41 90 80	细熔丝5x30,0.315A
15	1	20 41 92 50	保险元件TRKS 4/1-SI(5x30)
16	1	00 00 73 72	熔断体柄圆/黑
17	1	20 41 90 21	细熔丝5x20,2.0A、惰性的
18	1	20 41 92 30	保险元件 灰色20毫米保险
19	1	00 00 73 73	熔断体柄 角形/橙色
20	1	20 44 72 00	空气接触器DIL ER22, 42V
21	1	00 08 42 24	空气接触器DIL M15-10 42 V,50 Hz 48 V,60 Hz 7,5kW结构尺寸I
22	1	00 08 53 76	马达保护继电器6-10A型号:ZB 12 结构尺寸I
23	1	00 02 20 98	配电箱空箱N 2/N 2 VRAL7032
24	1	20 41 90 70	细熔丝5x30,0.5A
25	1	20 41 90 21	细熔丝5x20,2.0A、惰性的
26	1	00 02 22 25	用于保险的海棉橡胶块
27	1	00 06 00 16	CEE-附装插座5x16A 6h红T1227 400V法兰尺寸100x92毫米倾斜度20°
28	1	20 42 66 00	CEE-附装插座4x16A 6h红型号:1221/B法兰92x100
29	1	20 45 52 00	总转向开关
30	1	20 45 52 01	总转向开关的旋钮 商品号455200
31	1	00 05 59 54	照明键开/关全部M22
32	1	00 05 38 36	接触元件1开启装置M22
33	1	00 05 38 86	LED-电阻-预接件42V
34	1	00 05 38 32	照明键开/关双压
35	1	00 05 38 31	膜片键角形用于双压键IP 67
36	1	00 05 38 34	开关元件的固定接续器
37	1	00 05 38 81	照明件白12-30V
38	1	00 05 38 35	接触元件1闭合装置M22

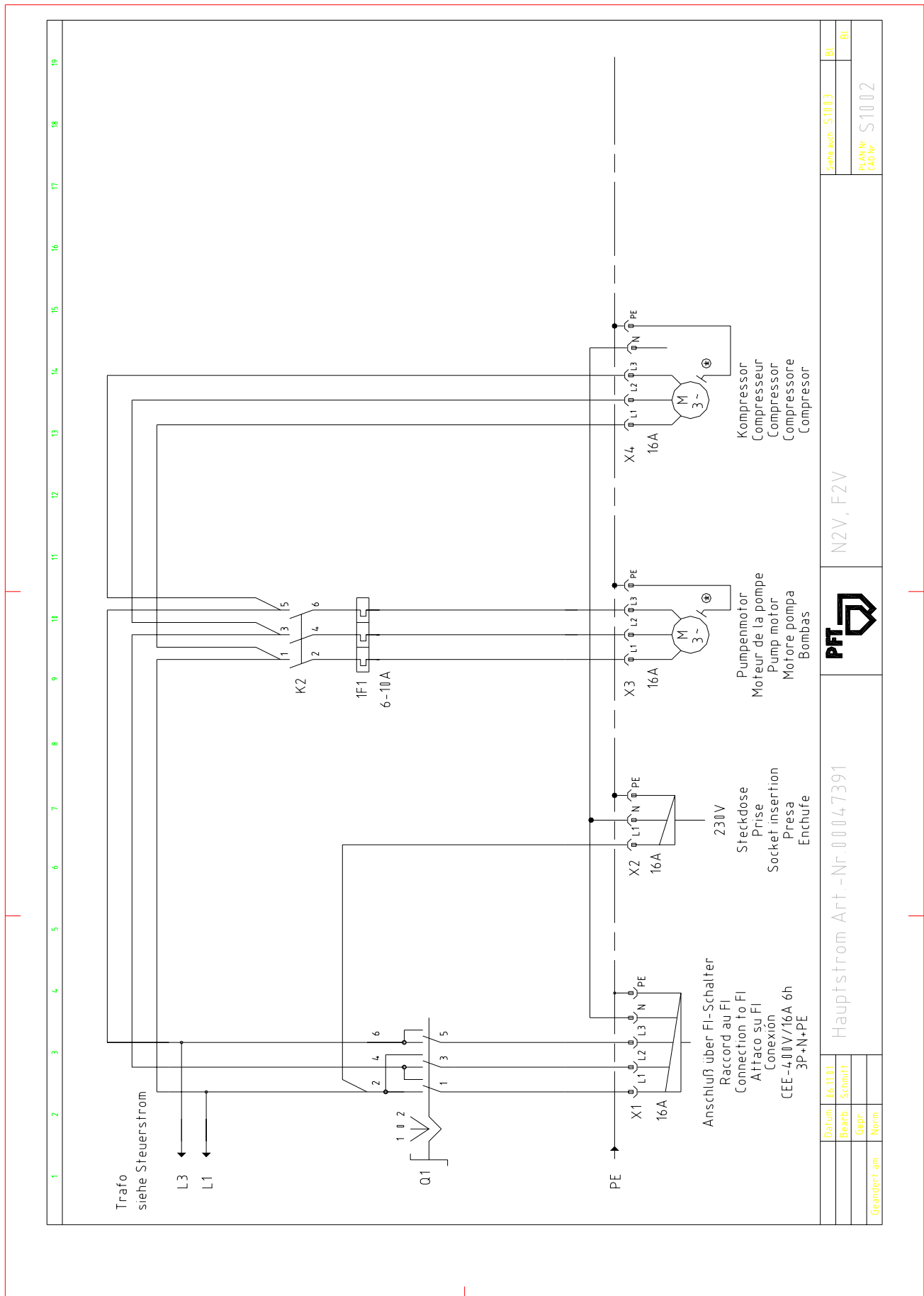
平面图压力控制PFT N 2:商品号20 17 30 00



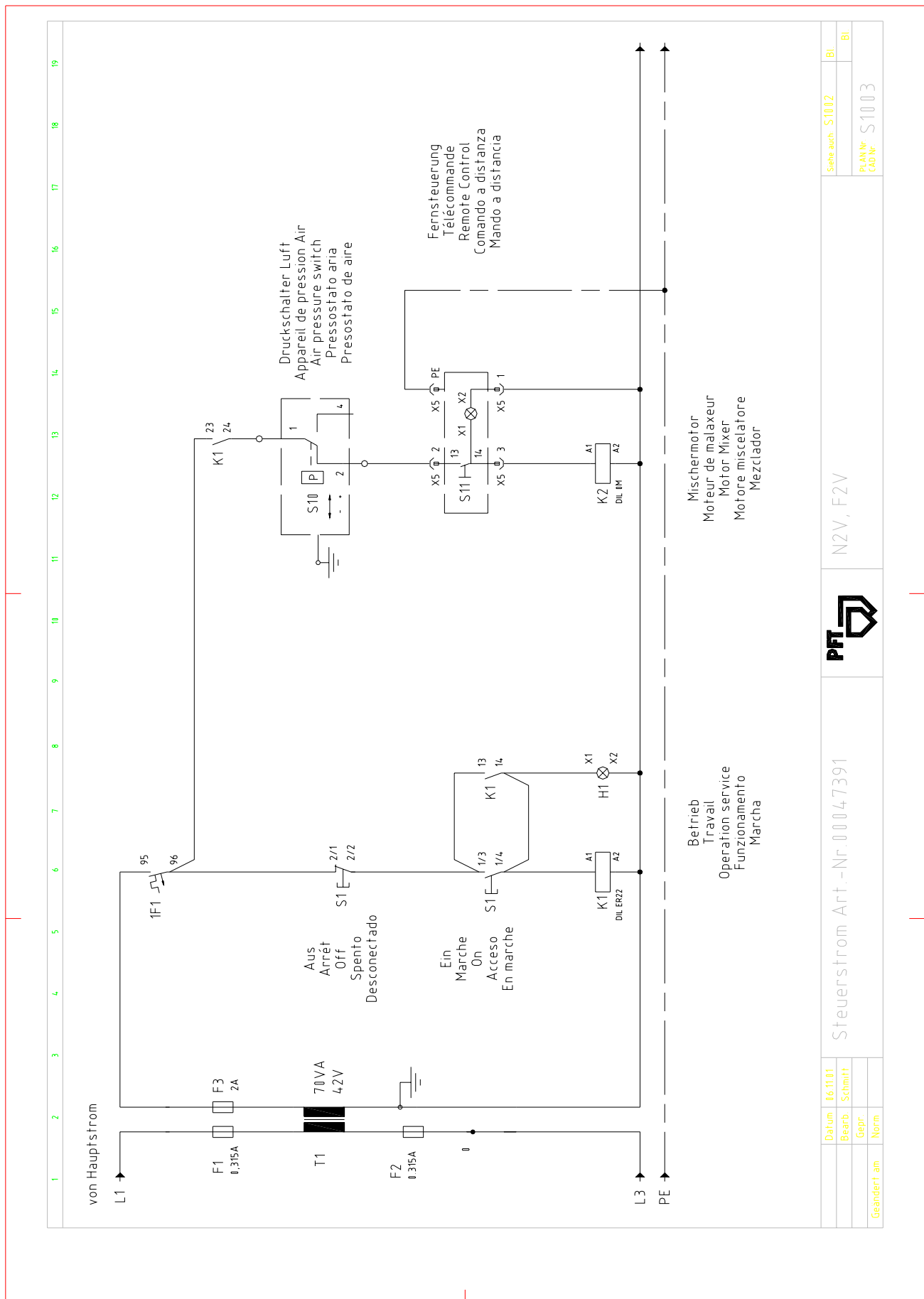
备件清单压力控制PFT N 2:商品号20 17 30 00

位置	数量	商品号	标记
1	1	20 54 51 19	装置架
2	6	20 44 47 00	端盖(PVC)25x25
3	1	20 17 30 00	压力控制EWO-/Geka-离合器
4	1	20 20 36 10	角钢1/2"内螺纹-外螺纹产品号92度锌
5	1	20 19 04 10	软管螺栓连接1/2"外螺纹套管1/2"
6	2	00 05 91 96	软管夹头19-21
7	1	20 21 37 00	水-/气管1/2"x2.000毫米
8	1	20 20 21 00	EWO-离合器V-部件1/2"套管
9	4	20 20 72 00	制动螺母M8 DIN 985度锌
10	2	20 20 87 01	六角形-螺钉M8x16 DIN 933度锌
11	1	20 54 51 05	阀门支架
12	1	20 20 99 85	圆钢弧 M8x3/4"x43度锌
13	1	20 20 43 02	T-部件1/2"内螺纹3/8"内螺纹1/2"内螺纹产品号130度锌
14	1	20 20 17 00	垫圈Geka-离合器(包装单位=50件)
15	1	20 20 09 00	Geka-离合器1/2"外螺纹
16	1	20 20 36 10	角钢1/2"内螺纹-外螺纹产品号92度锌
17	1	20 20 37 10	双步冲六边形3/8"产品号280度锌
18	1	20 43 09 05	外端点螺丝PG 11带顶螺母
19	1	20 42 86 06	绝缘插头4-极、HAN 3A
20	1	20 42 86 05	管口壳4+5-极松开
21	1	20 44 76 33	联接电缆压力开关ZP3/MONOJET
22	1	20 44 76 01	压力开关型号FF4-4 0.22-4巴

电路图配电箱PFT N 2 00 04 73 91/S1002



电路图配电箱PFT N 2 00 04 73 91/S1003



我们致力于材料的畅通无阻



KnaufPFT GmbH & Co.KG

邮箱 60 D-97343 Iphofen

Einersheimer Straße 53 D-97346 Iphofen

电话： 0 93 23/31-760

传真： 0 93 23/31-770

电子邮件： info@pft-iphofen.de

网址 www.pft.de