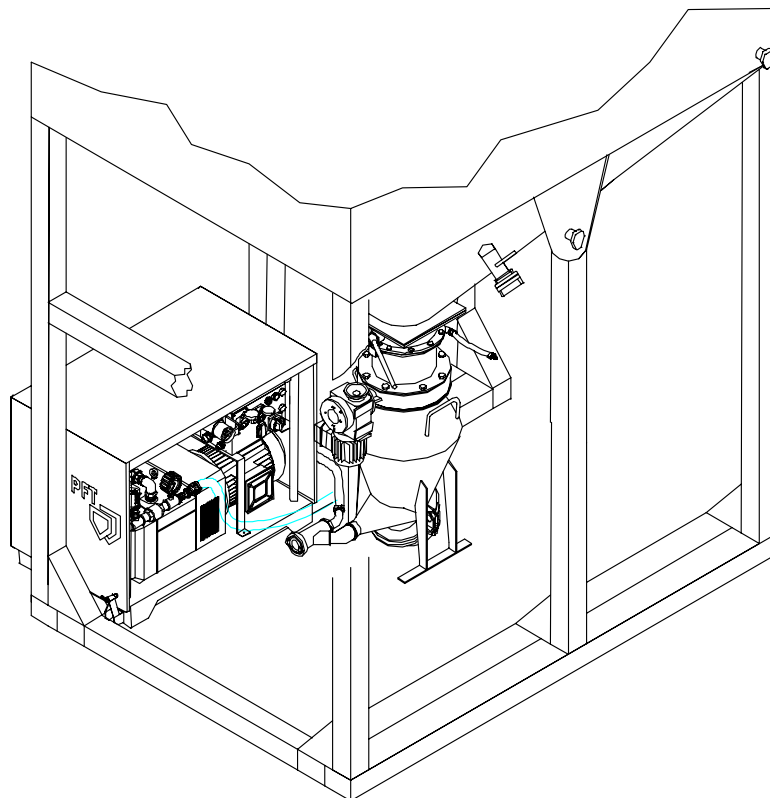


BEDIENUNGSANLEITUNG  
00 06 52 00

DRUCKFÖRDERANLAGE

# PFT SILOJET II 100 BDS



WIR SORGEN FÜR DEN FLUSS DER DINGE





Lieber Kunde,

herzlichen Glückwunsch zu Ihrem Kauf. Sie haben gut gewählt, da Sie Qualität eines Markenproduktes aus gutem Hause schätzen.

Die DRUCKFÖRDERANLAGE PFT SILOJET II 100 BDS ist auf dem neuesten technischen Stand. Sie wurde so funktionsgerecht gestaltet, damit sie bei den rauen Baustellenbedingungen ein treuer Helfer ist.

Diese Bedienungsanleitung sollte ständig am Einsatzort der Maschine aufbewahrt werden und griffbereit sein. Sie informiert Sie über die verschiedenen Funktionen des Gerätes. Vor Inbetriebnahme der Maschine ist die Bedienungsanleitung gründlich zu studieren, da wir für Unfälle und Materialzerstörungen, hervorgerufen durch falsche Bedienung, keine Haftung übernehmen.

Bei richtiger Bedienung und pfleglicher Behandlung wird die DRUCKFÖRDERANLAGE PFT SILOJET II 100 BDS ein treuer Gehilfe sein.

Die Weitergabe dieser Druckschrift, auch in Auszügen, ist ohne unsere schriftliche Genehmigung verboten. Alle technischen Angaben, Zeichnungen usw. unterliegen dem Gesetz zum Schutz des Urheberrechts. Alle Rechte, Irrtümer und Änderungen bleiben uns vorbehalten.

#### Erstinspektion nach Auslieferung

Eine wichtige Aufgabe aller Monteure, welche die DRUCKFÖRDERANLAGE PFT SILOJET II 100 BDS ausliefern, ist die Prüfung der Maschineneinstellung am Ende des ersten Arbeitsganges. Während der ersten Laufzeit können sich die Werkseinstellungen verändern. Werden diese nicht rechtzeitig, gleich nach der Inbetriebnahme korrigiert, so sind Betriebsstörungen zu befürchten.

Grundsätzlich sind von jedem Auslieferungsmonteur nach erfolgter Übergabe und Einweisung der DRUCKFÖRDERANLAGE PFT SILOJET II 100 BDS, also nach etwa zwei Betriebsstunden, folgende Kontrollen bzw. Einstellungen durchzuführen:

## Inhaltsverzeichnis

Seite

<i>Lieber Kunde,</i>	3
<i>Inhaltsverzeichnis</i>	4
<i>Bestimmungsgemäße Verwendung</i>	5
<i>Funktionsweise</i>	5
<i>Grundlegende Sicherheitshinweise</i>	6
<i>Allgemeine Sicherheitshinweise</i>	7
<i>Übersicht Luftarmatur PFT SILOJET II 100 BDS</i>	9
<i>Übersicht Schaltschrank</i>	10
<i>Einstellungen</i>	11
<i>Störung – Ursache - Abhilfe</i>	12
<i>Bild Schaltschrank</i>	14
<i>Ersatzteilliste Schaltschrank</i>	15
<i>Bild Schaltschrank</i>	16
<i>Ersatzteilliste Schaltschrank</i>	17
<i>Bild Luftarmatur</i>	18
<i>Ersatzteilliste Luftarmatur</i>	18
<i>Explosionszeichnung Fördergefäß</i>	19
<i>Ersatzteilliste Fördergefäß</i>	20
<i>Schaltplan</i>	21
<i>Schaltplan</i>	22
<i>Stückliste Fördergefäß</i>	24
<i>Stückliste Schaltschrank</i>	Fehler! Textmarke nicht definiert.
<i>Stückliste Kompressor</i>	Fehler! Textmarke nicht definiert.

## Bestimmungsgemäße Verwendung

Die PFT SILOJET II 100 BDS ist eine Druckförderanlage für alle Drucksilos mit einem zulässigen Druck von bis zu 2,0 bar, zur pneumatischen Versorgung von Mischpumpen o. ä. mit fabrikmäßig vorgemischtem Fertigmörtel aus Drucksilos und -containern.

Die Verarbeitungsrichtlinien der Materialhersteller sind immer zu beachten.

## Funktionsweise

Wenn der Füllstandmelder der Putzmaschine „Leer“ meldet, öffnet sich das Absperrorgan (Stellung „Auf“) und bei geöffneter Silo-Auslaufdrosselklappe füllt sich das Fördergefäß mit ca. 55 l Trockenmaterial.

Gleichzeitig läuft der Rüttler, um den Materialfluß aus dem Silo / Container zu unterstützen.

Nach Ablauf der Füllzeit schließt sich das Absperrorgan wieder (Stellung „Zu“),. Das Fördergefäß ist jetzt zum Silo / Container druckdicht abgeschlossen.

Nun beginnt der Kompressor zu arbeiten und bläst Luft durch das Emulgatorsieb in das Fördergefäß. Dabei wird das Material aufgelockert und durch den Abgangstutzen des Fördergefäßes in die Förderleitung gedrückt und weiter zur Putzmaschine befördert. Dabei baut sich in der Förderleitung Druck auf, der mit einem Druckschalter überwacht wird. Sinkt der unter einen eingestellten Wert ab, so bedeutet dies, daß Fördergefäß und -leitung leer sind. Die Anlage beendet den Förderzyklus und schaltet jetzt ab. Sobald wieder ein Signal vom Füllstandmelder am Schaltschrank der Anlage anliegt, beginnt der Förderzyklus von neuem.

Mit dem Bypass am Fördergefäß kann die Luftverteilung von Hand geregelt, und somit die Anlage an das jeweilige Material (Spezifisches Gewicht) angepasst werden

Die Förderanlage ist eine pneumatische, vollautomatisch arbeitende Förderanlage und übernimmt den Materialtransport von Werk trockenmörtel aus dem Silo / Container zur Putzmaschine.

## Grundlegende Sicherheitshinweise

In der Bedienungsanleitung werden folgende Benennungen bzw. Zeichen für besonders wichtige Angaben benutzt:

**HINWEIS:**

Besondere Angaben hinsichtlich der wirtschaftlichen Verwendung der Maschine.

**ACHTUNG!**

Besondere Angaben bzw. Ge- und Verbote zur Schadensverhütung.

**ACHTUNG!**

Die Maschine ist nur in technisch einwandfreiem Zustand, sowie bestimmungsgemäß, sicherheits- und gefahrenbewußt, unter Beachtung der Bedienungsanleitung zu benutzen! Insbesondere sind Störungen, welche die Sicherheit beeinträchtigen können, umgehend zu beseitigen.

Um Ihnen die Bedienung unserer Maschinen so leicht wie möglich zu machen, möchten wir Sie kurz mit den wichtigsten Sicherheitsregeln vertraut machen. Wenn Sie diese beachten, werden Sie lange mit unserer Maschine sicher und qualitätsgerecht arbeiten können.

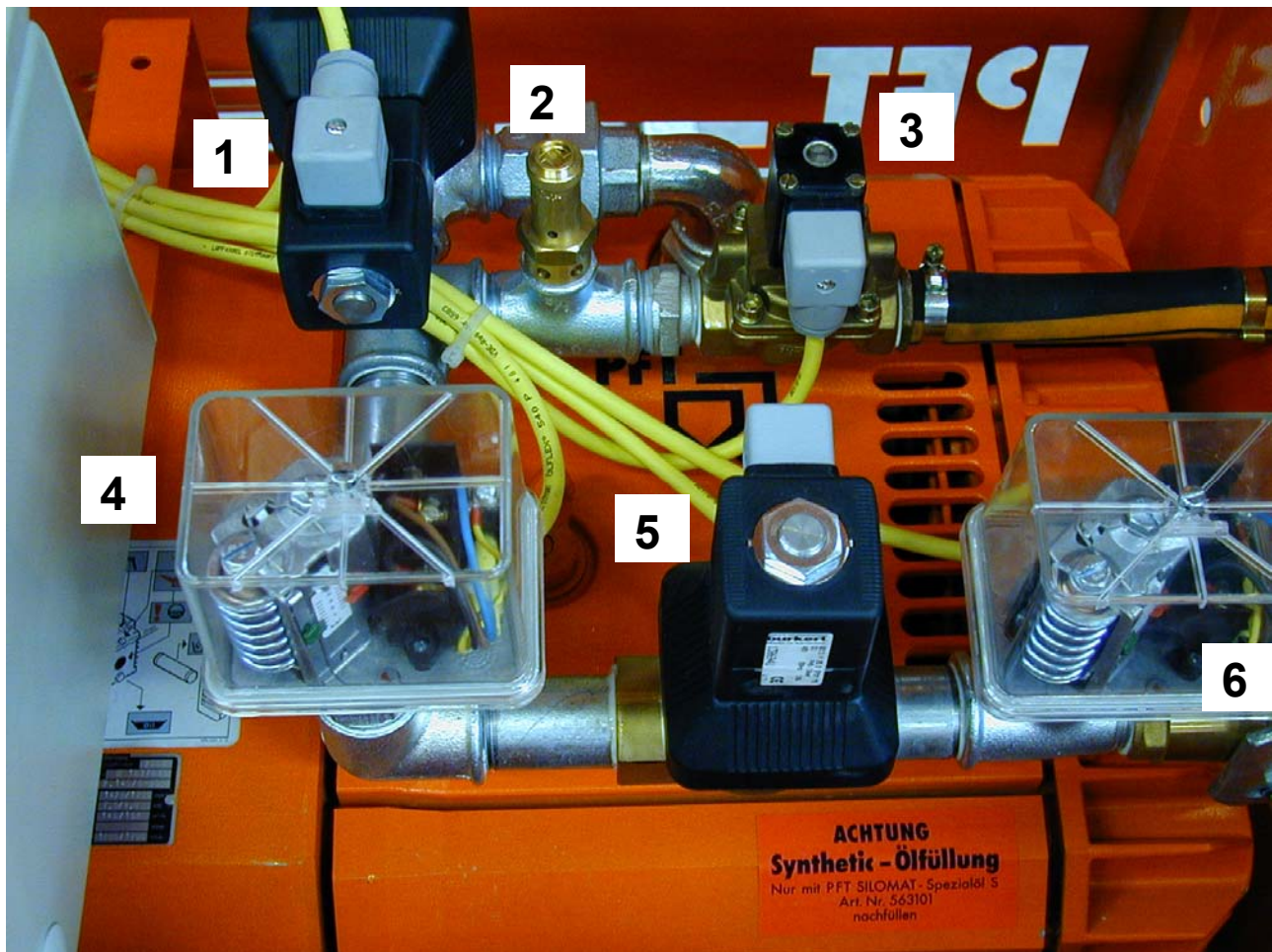
## Allgemeine Sicherheitshinweise

1. Die Sicherheits- und Gefahrenhinweise an der Maschine müssen beachtet und in lesbarem Zustand gehalten werden!
2. Ein- und Ausschaltvorgänge, Kontrollanzeigen und Signallampen sind gemäß der Bedienungsanleitung zu beachten.
3. Die Maschine ist standsicher auf einer ebenen Fläche aufzustellen und gegen ungewollte Bewegungen zu sichern. Sie darf weder kippen noch wegrollen. Die Maschine ist so aufzustellen, dass sie nicht von herunterfallenden Gegenständen getroffen werden kann. Die Bedienelemente müssen frei zugänglich sein.
4. Mindestens einmal pro Schicht ist die Maschine auf äußerlich erkennbare Schäden und Mängel zu prüfen! Dabei muss besonderen Wert auf elektrische Zuleitungen, Kupplungen, Stecker, Luft-, Wasser- und Förderleitungen gelegt werden. Erkennbare Mängel müssen sofort beseitigt werden.
5. Ersatzteile müssen den vom Hersteller festgelegten technischen Anforderungen entsprechen. Das ist bei Original-PFT-Teilen immer gewährleistet!
6. Die Maschine darf nur an einem Baustromverteiler mit FI – Schutzschalter (30mA) angeschlossen werden. Enthält die Steuerung der Maschine einen 3-phasigen Frequenzumformer, dann muss der FI-Schutzschalter (30mA) des Baustromverteilers allstromsensitiv sein.
7. Die Maschine darf nur von geschultem oder unterwiesenem Personal in Betrieb genommen werden. Die Zuständigkeit des Personals für das Bedienen, Rüsten, Warten und Instandhalten ist klar festzulegen!
8. Zu schulendes, anzulernendes, einzuweisendes oder im Rahmen einer allgemeinen Ausbildung stehendes Personal, ist nur unter Aufsicht einer erfahrenen Person an der Maschine zu beschäftigen!
9. Arbeiten an elektrischen Ausrüstungen der Maschine dürfen nur von einer Elektrofachkraft oder von elektrisch unterwiesenen Personen unter Aufsicht einer Elektrofachkraft gemäß den elektrotechnischen Regeln vorgenommen werden.
10. Bei Wartungs- und Instandsetzungsarbeiten muss die Maschine komplett ausgeschaltet sein und sie muß gegen unerwartetes Wiedereinschalten gesichert werden (z.B. Hauptschalter verschließen und Schlüssel abziehen oder am Hauptschalter Warnschild anbringen).
11. Sind Arbeiten an spannungsführenden Teilen erforderlich, ist eine zweite Person heranzuziehen, welche im Notfall den Strom unterbrechen kann.
12. Vor dem Öffnen von Förderleitungsverbindungen ist Drucklosigkeit herzustellen!
13. Vor dem Reinigen der Maschine mit dem Wasserstrahl sind alle Öffnungen abzudecken, in welche aus Sicherheits- und Funktionsgründen kein Wasser eindringen darf (z.B.: Elektromotore und Schaltschränke). Nach dem Reinigen Abdeckungen vollständig entfernen.
14. Nur Originalsicherungen mit vorgeschriebener Stromstärke verwenden!
15. Auch bei geringfügigem Standortwechsel ist die Maschine von jeder externen Energiezufuhr zu trennen. Vor Wiedereinbetriebnahme ist die Maschine wieder ordnungsgemäß an das Netz anzuschließen.
16. Ein Krantransport der Maschine ist generell nur zulässig, wenn die Maschine fest auf einer Euro-Palette verschnürt wird. Alle abnehmbare Teile müssen zuvor demontiert werden. Niemand darf sich im Gefahrenbereich des Krans aufhalten. Es müssen alle Vorkehrungen getroffen werden, dass keine Teile herunterfallen können.
17. Sicherheitseinrichtungen, wie z.B. Neigungsschalter, Schutzgitter, usw. dürfen nicht manipuliert werden. Vor Arbeitsbeginn sind die Sicherheitseinrichtungen gesondert zu überprüfen.
18. Bei längeren Arbeitspausen ist damit zu rechnen, dass das Material abbindet, was zu Betriebsstörungen führt. Deshalb bei längeren Pausen immer die Maschine leertfahren und reinigen (inkl Spritzgerät und Förderschläuchen).
19. Nie mit Gegenständen in den Trockenmaterialbehälter oder Pumpenbehälter fassen.
20. Wenn ein Dauerschalldruckpegel von 85 dB(A) überschritten wird muß geeignetes Schallschuttmittel zur Verfügung gestellt werden.

21. Die Maschine muss einmal im Jahr von einem Sachkundigen überprüft werden. Die Prüfung muss dokumentiert werden und folgende Punkte beinhalten: Sichtkontrolle auf erkennbare Mängel, Funktionsprüfung, Prüfung der Sicherheitseinrichtungen, Hochspannungsprüfung des Schaltschranks.
22. Bei Frostgefahr können sicherheitsrelevante Bauteile beschädigt werden. Bei Frostgefahr immer Wasser ablassen.
23. Der Schmier- und Wartungsplan der Maschine muss eingehalten werden, weil sonst der Garantienanspruch erlischt.
24. Veränderungen an der Maschine sind nicht zulässig und führen dazu, dass jegliche Haftung durch die Knauf PFT GmbH & Co.KG ausgeschlossen wird.
25. Bei Pumpen und DRUCKFÖRDERANLAGEN sind zusätzlich noch folgende Sicherheitshinweise zu beachten: Bei Spritzarbeiten ist ein geeigneter Personenschutz zu tragen: Schutzbrille, Sicherheitsschuhe, Schutzbekleidung, Handschuhe, evtl. Hautschutzcreme und Atemschutz.  
Beim Beseitigen von Verstopfungen muß sich die handelnde Person so aufstellen, daß sie von austretendem Mörtel nicht getroffen werden kann. Außerdem ist eine Schutzbrille zu tragen. Andere Personen dürfen sich dabei nicht in der näheren Umgebung der Maschine befinden! Es dürfen nur Förderschläuche mit einem zugelassen Betriebsdruck von mind. 40 bar betrieben werden. Der Platzdruck des Förderschlauches muss mind. den 2,5-fache Wert des Betriebsdruckes erreichen. Die Maschine darf ohne Mörteldruckmanometer nicht betrieben werden.  
Vor dem Öffnen von Mörteldruckschläuchen müssen diese drucklos gemacht werden. Bei Fernbedienung der Maschine mittels Spritzgerät oder Fernsteuerung kann die Maschine jederzeit ein- bzw. ausgeschaltet werden, ohne dass eine Person direkt an der Maschine arbeitet.



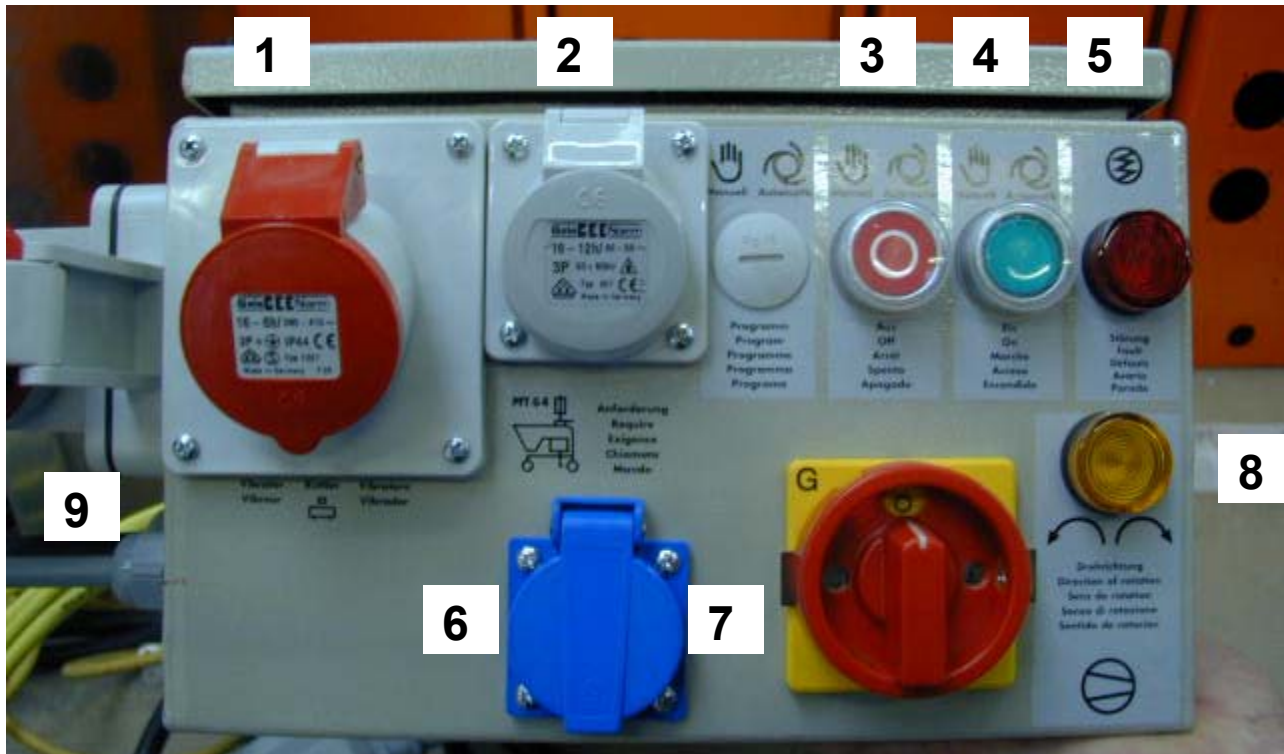
## Übersicht Luftarmatur PFT SILOJET II 100 BDS



- 1. MV Silodruck Y2
- 3. MV Siloluft Y1
- 5. MV Förderluft Y3

- 2. SV Silodruck
- 4. DW Bybass S6
- 6. DW Nachblasen S5

## Übersicht Schaltschrank



- |                        |                     |
|------------------------|---------------------|
| 1. Anschluß Rüttler    | 2. Füllstandsonde   |
| 3. Austaster           | 4. Eintaster        |
| 5. Störung             | 6. Dauerstrom 230 V |
| 7. Hauptwendeschalter  | 8. Drehrichtung     |
| 9. Anschluß Hauptstrom |                     |

## Einstellungen

### Zeitrelais

Funktion	Bezeichnung	Einstellwert
Anforderung	K2	3 sec.
Füllzeit	K5	6 sec.
Förderzeit	K8	18 sec.

### Luftdruck-Sicherheitsschalter

0,8 bar Maschine einschalten

0,5 bar Maschine ausschalten

### Motorschutzschalter Kompressormotor

5,5 kW-Motor 400 V, 11,5 A

7,5 kW-Motor 400 V; 16 A

### Ölstand Kompressor

Der Ölstand des Kompressors muß sich zwischen den beiden Ölschaugläsern befinden

### Rüttlersteckdose

Der Rüttler läuft während der Füllzeit automatisch

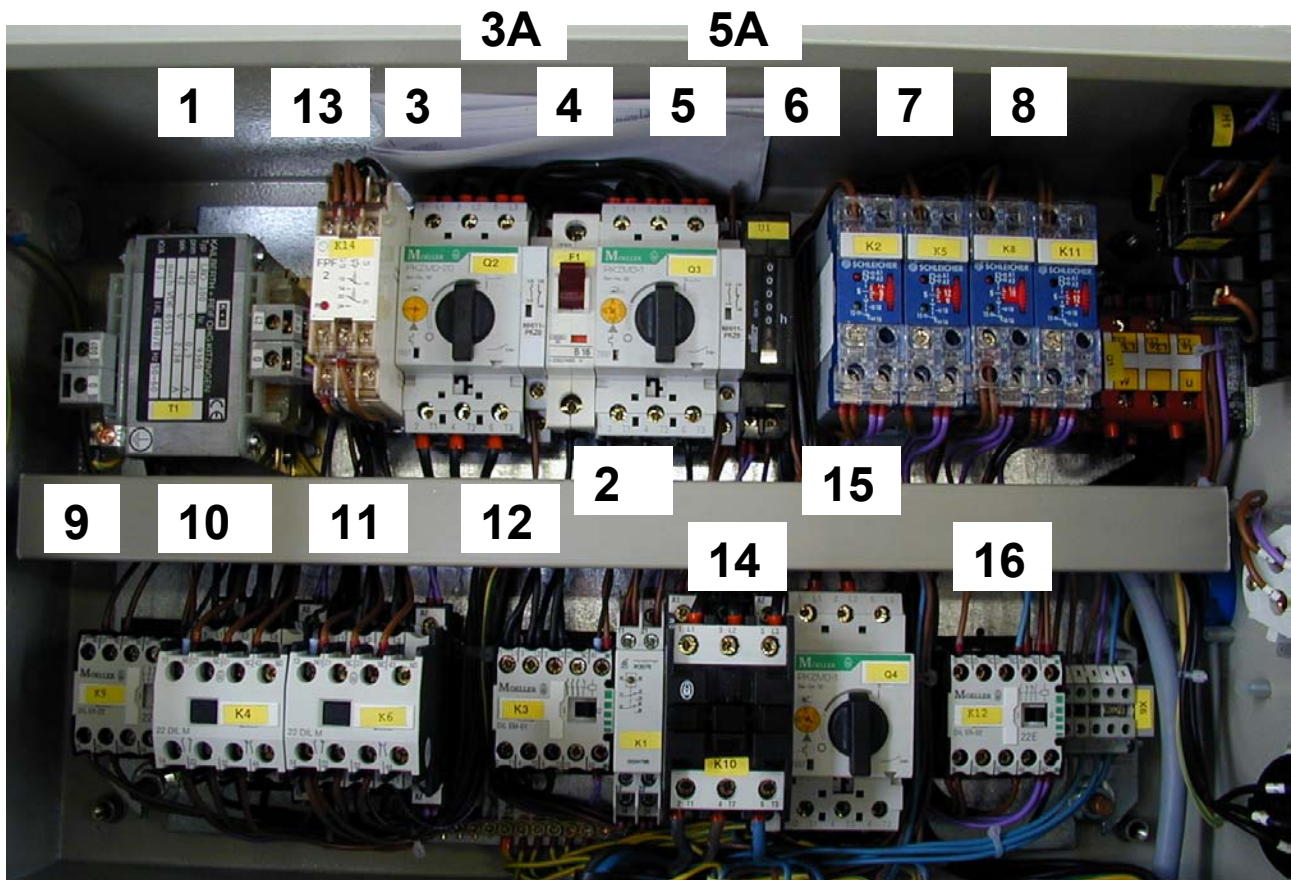
## Störung – Ursache - Abhilfe

Wie können Probleme bei der DRUCKFÖRDERANLAGE PFT SILOJET II 100 BDS vermieden bzw. schnell behoben werden ?

Störung	Ursache	Abhilfe
Sicherheitsventil bläst ab	Störung in der Luft bzw. Förderleitung Stopferbildung	Leitung kontrollieren Drucksteuerung überprüfen
Störung in Ablaufprogramm	Motor, Motorkabel, Motorschutzschalter	Defekte Teile auswechseln
Stopferbildung	Füllzeit zu hoch eingestellt Förderleitung falsch verlegt Drucksteuerung verstellt	K3 überprüfen
Programm läuft, Kompressor nicht	Kabel, Motorschutzschalter, Motor defekt	Defekte Teile auswechseln
Kompressor läuft immer	Hand-0-Automatik Schalter steht auf Hand Förderleitung abgeknickt, verstopft Förderrelais defekt	Auf Automatik stellen Förderrelais K7 auswechseln
	Filterschläuche an der Putzmaschine verdreht oder zugeklebt	Filter ausklopfen ggf. auswechseln
Programm läuft nicht	Steuerkabel Füllstandsmelder Förderzeit (K7) oder Anforderung (K3) defekt	Auswechseln Teile überprüfen ggf. auswechseln Motorschutzschalter für Steuertrafo überprüfen.



# Bild Schaltschrank

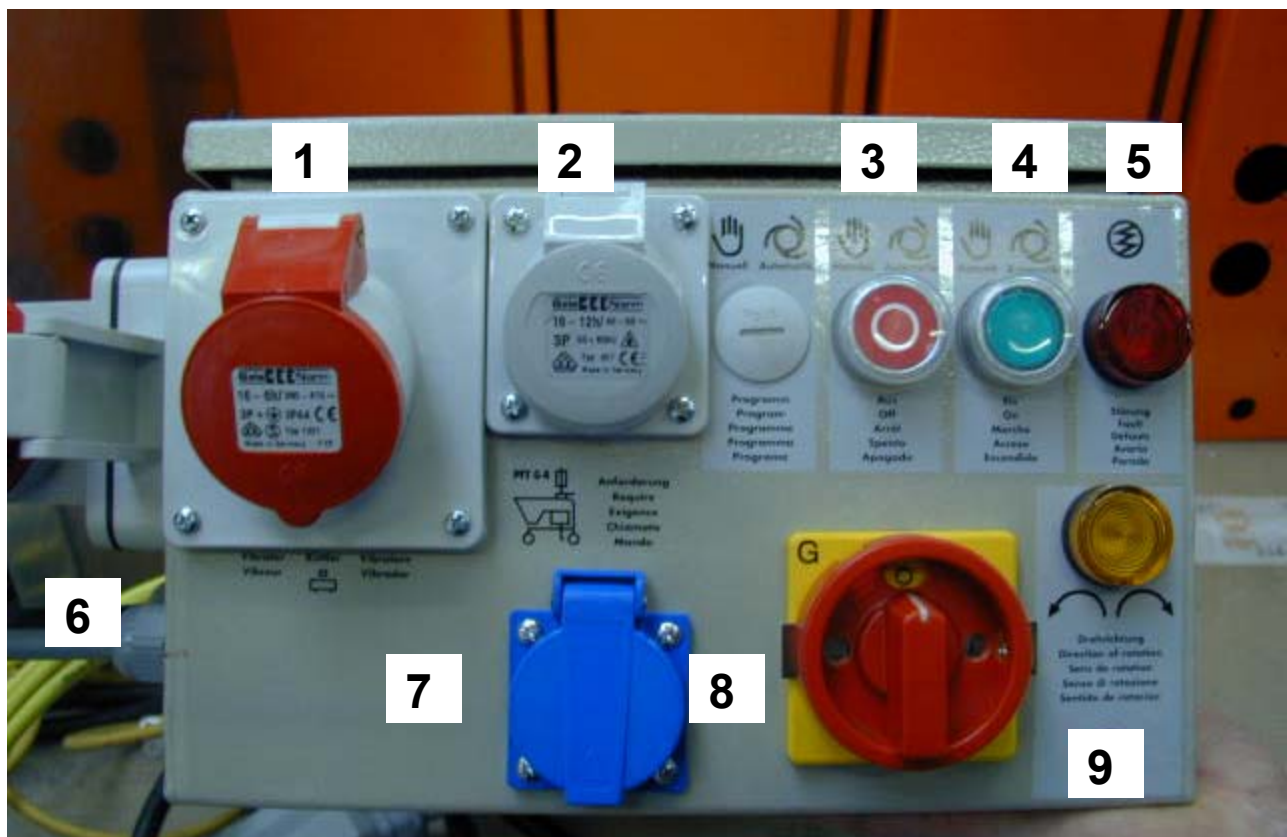


## Ersatzteilliste Schaltschrank

Pos.	Anz.	Art.-Nr.	Bezeichnung
1	1	00 00 93 60	Steuertransformator 400V 42V (100VA) T1
2	1	20 44 81 20	Koppelrelais 42V 2 Wechsler K1
3	2	00 04 25 99	Motorschutzscharter 0,63-1A PKZM 0-1 Q3 Q4
3A	1	00 02 14 01	Hilfskontakt NHI-11-PKZO Q2
4	1	20 41 93 10	Sicherungsautomat B 16A 1-polig F1
5	2	00 04 25 99	Motorschutzscharter 0,63-1A PKZM 0-1 Q3 Q4
5A	1	00 02 14 01	Hilfskontakt NHI-11-PKZO Q3
6	1	20 45 31 01	Betriebsstundenzähler 42V U1
7	3	20 45 27 00	Zeitrelais 42V, 1,5-30 sec.K2 K5 K11
8	1	20 45 26 00	Zeitrelais 42V, 9-180 sec.K8
9	1	20 44 71 00	Luftschütz DIL 0M 42V K9
10	2	00 00 25 67	Hilfskontakt 22 DIL M K4
10	2	20 44 71 10	Luftschütz DIL 00M 42V K4
10	2	20 44 71 10	Luftschütz DIL 00M 42V K6
11	2	00 00 25 67	Hilfskontakt 22 DIL M K4
11	2	20 44 72 00	Luftschütz DIL ER 22, 42V K9
12	1	20 44 73 00	Luftschütz DIL EM 01, 42V K3
13	1	20 45 27 51	Phasenfolgerelais 200-500V Typ FPF2 K14
14	1	20 44 71 00	Luftschütz DIL 0M 42V K10
15	1	00 02 21 43	Motorschutzscharter 16-20A PKZM 0-20 Q4
16	2	20 44 72 00	Luftschütz DIL ER 22, 42V K12



## Bild Schaltschrank

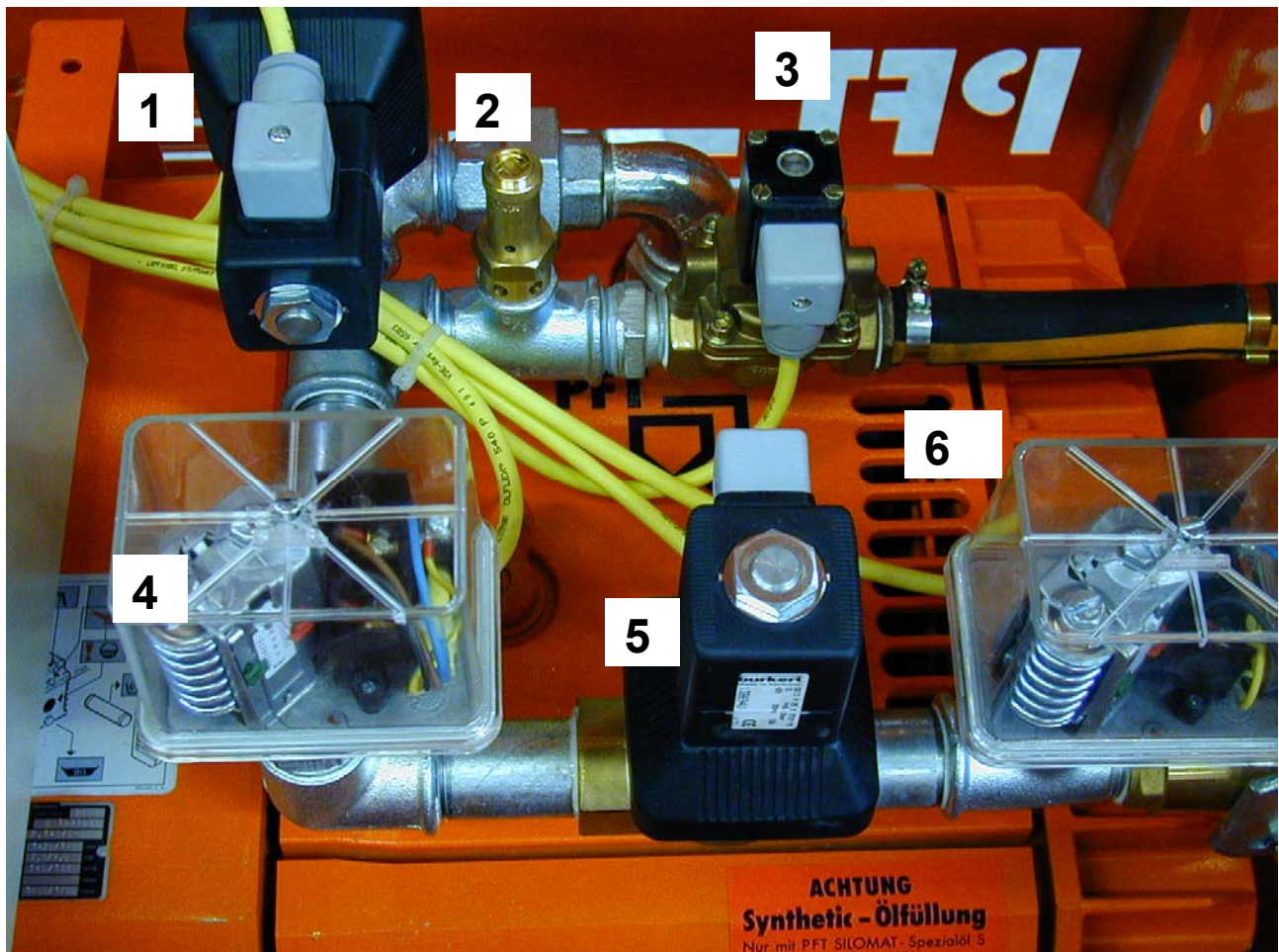




## Ersatzteilliste Schaltschrank

Pos.	Anz.	Art.-Nr.	Bezeichnung
1	1	20 42 66 00	CEE-Anbausteckdose 4 x 16A 6h rot gross
2	1	20 42 64 00	CEE-Anbausteckdose 3 x 16A 12h weiss
3	1	00 05 38 37	Drucktaster rot Aus M22
4	1	00 05 38 33	Leuchttaster grün M22
5	1	00 0022 51	Kontrolllampe Stecksockel rot o.Glühlampe
6	1	00 00 21 29	CEE-Gerätestecker 5 x 32A 6h rot Klappd.
7	1	20 42 72 00	Schuko-Anbausteckdose 16A blau
8	1	00 03 70 43	Hauptwendeschalter (P)
9	1	00 00 22 50	Kontrolllampe Stecksockel gelb o.Glühla.
	2	00 05 38 34	Befestigungsadapter M22
	1	00 05 38 35	Kontaktelement 1 Schliesser M22 EK10
	2	20 45 91 01	Glühlampe 48V 2W Stecksockel BA 9 S
	1	00 05 38 36	Kontaktelement 1 Öffner M22 EK01
	1	00 05 38 80	Leuchtelement grün 12-30V
	1	00 05 38 86	LED - Widerstand-Vorschaltelement f. 42V
	1	00 04 06 71	Steckergehäuse 10-polig HAN 10 E
	1	20 43 22 00	Buchseneinsatz 10-polig HAN 10 E

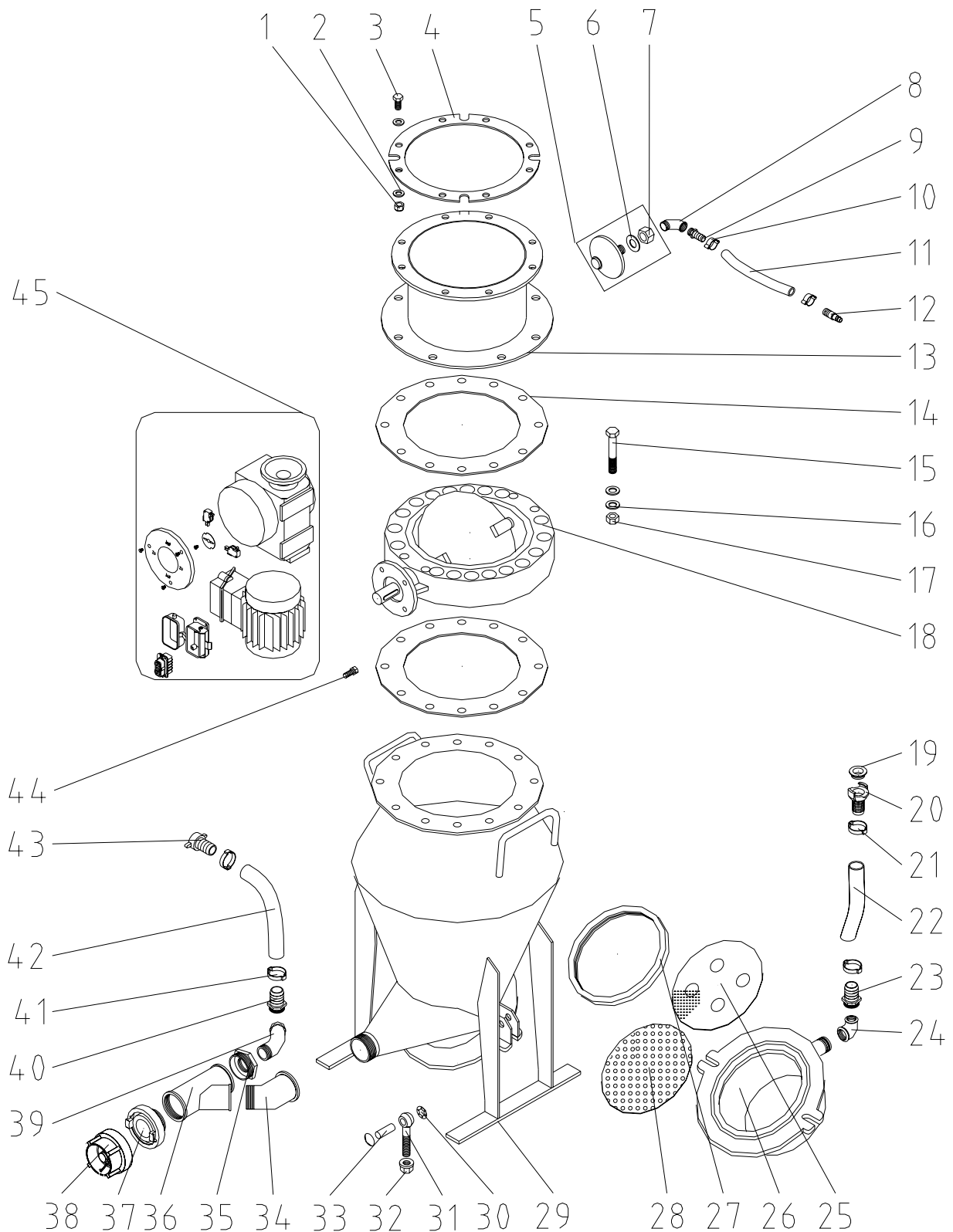
## Bild Luftarmatur



## Ersatzteilliste Luftarmatur

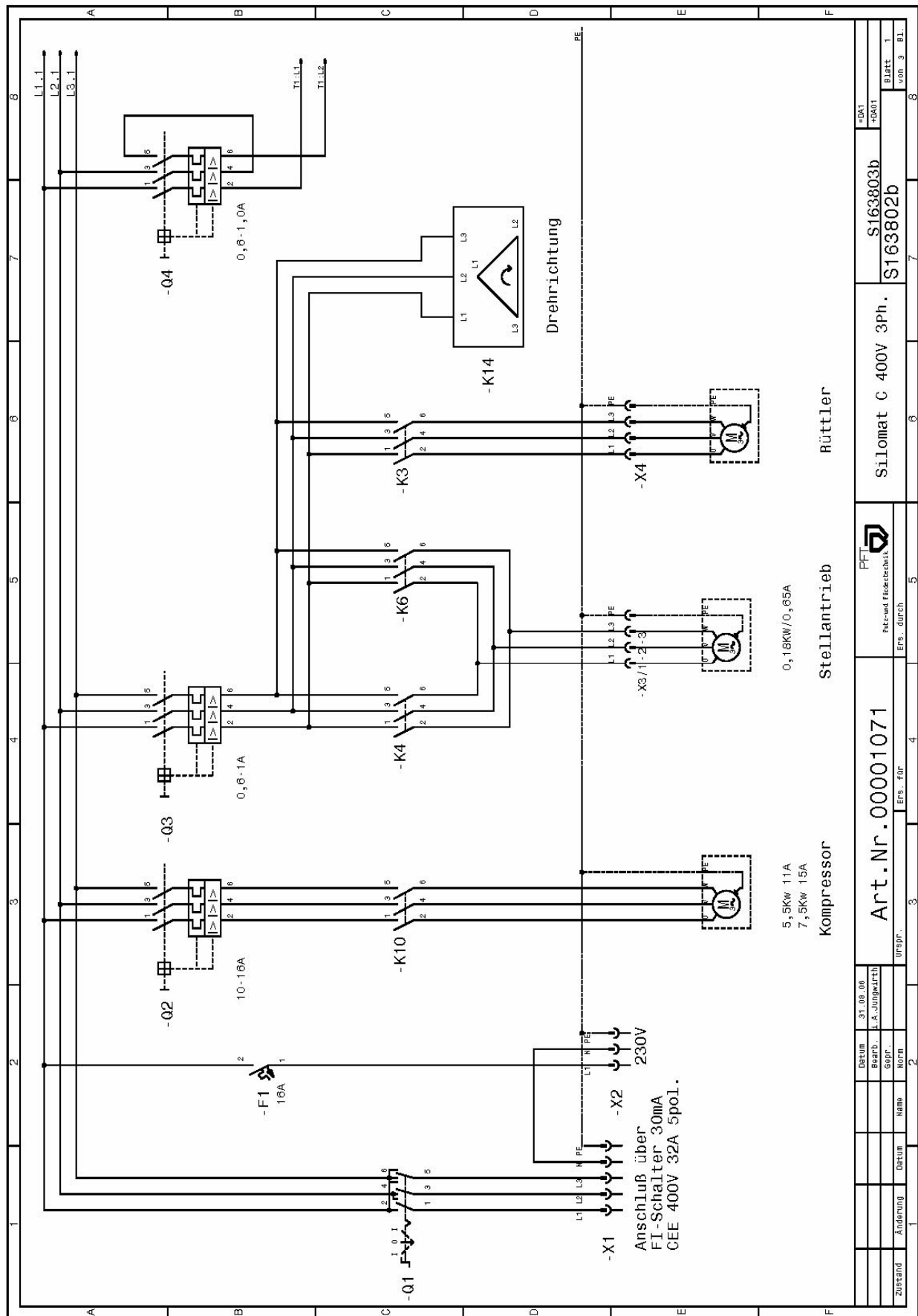
Pos.	Anz.	Art.-Nr.	Bezeichnung
1	1	00 00 27 73	Magnetventil 1" 42V Typ 6213 A
2	1	20 56 49 03	Sicherheitsventil 1/2" 2,5bar
3	1	20 15 26 14	Magnetventil 1/2" 42V Typ 6213 A kpl.(P)
4	1	20 44 76 01	Druckschalter Typ FF4-4 0,22-4bar (P)
5	1	00 00 27 73	Magnetventil 1" 42V Typ 6213 A
6	1	20 44 76 01	Druckschalter Typ FF4-4 0,22-4bar (P)

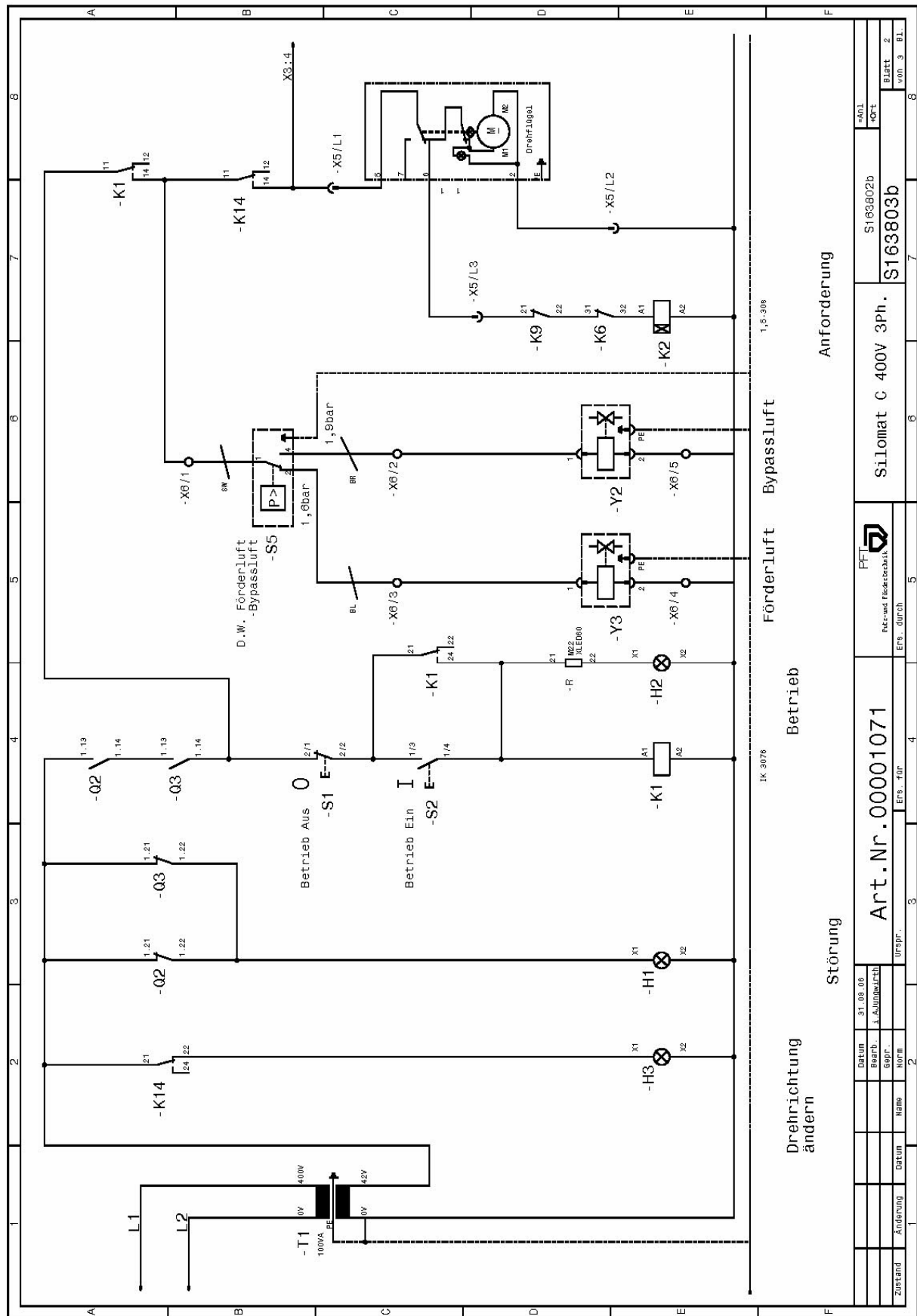
# Explosionszeichnung Fördergefäß



## Ersatzteilliste Fördergefäß

1	8	20 20 89 00	Sicherungsmutter M12 DIN 985 verz.
2	16	20 20 90 00	U-Scheibe B 13 DIN 125 verz.
3	8	20 20 87 03	Skt.-Schraube M12 x 45 DIN 933 verz.
4	1	20 70 63 00	Gummidichtung D 330x260x4
5	1	20 70 84 00	Lufrüttelventil
6	1	20 20 93 15	U-Scheibe B 21 DIN 125 verz.
7	1	20 20 69 01	Skt.-Mutter M20 DIN 934 verz.
8	1	20 20 36 50	Winkel 1/4" IG-AG Nr. 92 verz.
9	1	20 19 04 11	Schlauchverschraubung 1/4" AG Tülle 1/2"
10	2	20 20 25 00	Schlauchklemme 20-23 VPE=10ST
11	1	20 21 35 02	Wasser-/Luftschlauch 1/2" x 960mm
12	1	20 20 21 00	EWO-Kupplung V-Teil 1/2" Tülle
13	1	00 00 10 46	Zwischenstück Fördergef. SILOJET RAL2004
14	2	20 56 64 20	Gummidichtung 375/260/335 x 4 12 Loch, 18mm Durchmesser
15	12	20 20 81 00	Skt.-Schraube M16 x 110 DIN 931 verz.
16	24	20 20 67 00	U-Scheibe B 17 DIN 125 verz.
17	12	20 20 99 20	Skt.-Mutter M16 DIN 934 verz.
18	1	20 56 11 00	Absperrorgan NW 250 o. Stellantrieb
19	1	20 20 17 00	Dichtung Geka-Kupplung
20	1	20 20 16 10	Geka-Kupplung 1" Tülle
21	2	20 20 29 10	Schlauchklemme 34-37 VPE=10ST
22	1	00 00 10 73	Wasser-/Luftschlauch 1" x 1000mm
23	1	20 20 37 70	Schlauchverschraubung 1" AG Tülle 1"
24	1	20 20 36 22	Winkel 1" IG Nr. 90 verz.
25	1	20 56 60 20	Emulgator Kleinlochblech
26	1	20 56 64 03	Emulgator-Reinigungsdeckel rollb.RAL2004
27	1	20 56 60 40	Emulgator-Einfassdichtung
28	1	20 56 60 10	Emulgator Grosslochblech
29	1	20 56 63 18	Fördergefäß SILOJET mit Fuss RAL2004
30	4	20 20 86 04	Schnellbefestiger mit Kappe 16s x N 2 7
31	2	20 20 85 00	Augenschraube M16 x 80 DIN 444 verz.
32	2	20 20 99 21	Bundmutter M16 DIN 6331 verz.
33	2	20 70 58 02	Bolzen A16 H11 x 50 St verz. 1,5 x 30°
34	1	20 20 38 50	Winkel 2" IG-AG 45 ° Nr. 121 verz.
35	1	20 20 58 01	Reduziernippel 2" AG 1" IG Nr. 241 verz.
36	1	20 20 45 02	T-Stück 2" IG 45 ° Nr. 165 verz.
37	1	20 65 61 01	Festkupplung C DIN 2" AG
38	1	20 65 71 00	Blinddeckel C DIN mit Kette
39	1	20 20 38 60	Bogen 1" 45 ° IG-AG Nr. 40 verz.
40	1	20 20 37 70	Schlauchverschraubung 1" AG Tülle 1"
41	2	20 20 29 10	Schlauchklemme 34-37 VPE=10ST
42	1	00 00 10 73	Wasser-/Luftschlauch 1" x 1000mm
43	1	00 00 10 43	Schlauchverschraubung Überwurfmutter 1" mit Tülle 1"
44	4	20 20 99 31	Skt.-Schraube M10 x 25 DIN 933 verz.
45	1	20 56 12 02	Stellantrieb Typ 6





**Einstellwerte Zeitrelais**

Anforderung:	K2 - 3sec.
Füllzeit:	K5 - 7sec.
Förderzeit:	K8 - 10sec.
Silobelüftung:	K11 - 5sec.

**Legende:**

- SW: Hauptschalter
- BF: Sicherung
- S6: Differenzdruckschalter (D.W. Nachlauf Ein 0,8bar Aus 0,5bar)
- S5: Silobelüftungsschalter
- K1-K12: Relais
- T1: Zeitrelais

**Diagramm:**

Das Diagramm zeigt die elektrische Steuerung eines Silosystems. Es besteht aus mehreren Schaltern, Relais und Zeitrelais. Die Schaltung ist in Abschnitte unterteilt: Siloluft, Klappe Auf, Klappe Zu, Rüttler, Füllzeit, Förderzeit und Kompressor. Die Schaltung ist mit einer Stromversorgung von 1,5-306 und einem DIL ER22-Relais ausgestattet.

## Stückliste Fördergefäß

Stufen -Nr	Menge	Objektlid	Objektkurztext
1	1	00001064	Fördergefäß kpl. SILOJET II
2	1	00001043	Schlauchverschr. m. Überwurfm. 1", Tülle
3	1	00001046	Zwischenstück Fördergef. SILOJET RAL2004
4	1	20048901	Typenschild Guss PFT 65 x 49
5	1	00023821	Flansch Silojet unten D=375
6	1	00023820	Flansch Silojet oben D=330
7	2	00001073	Wasser-/Luftschlauch 1" x 1000mm
8	1	20190411	Schlauchverschraubung 1/4" AG Tülle 1/2"
9	1	20201610	Geka-Kupplung 1" Tülle
10	1	20202104	EWO-Kupplung V-Teil 1/2" Tülle (P)
11	2	20202501	Schlauchklemme 20-23 (P)
12	4	20202911	Schlauchklemme 34-37 (P)
13	1	20203622	Winkel 1" IG Nr. 90 verz.
14	1	20203650	Winkel 1/4" IG-AG Nr. 92 verz.
15	2	20203770	Schlauchverschraubung 1" AG Tülle 1"
16	1	20203850	Winkel 2" IG-AG 45 ° Nr. 121 verz.
17	1	20203860	Bogen 1" 45 ° IG-AG Nr. 40 verz.
18	1	20204502	T-Stück 2" IG 45 ° Nr. 165 verz.
19	1	20205801	Reduziernippel 2" AG 1" IG Nr. 241 verz.
20	8	20206700	U-Scheibe B 17 DIN 125 verz.
21	8	20209920	Skt.-Mutter M16 DIN 934 verz.
22	8	20208100	Skt.-Schraube M16 x 110 DIN 931 verz.
23	2	20208500	Augenschraube M16 x 80 DIN 444 verz.
24	4	20208604	Schnellbefestiger m. Kappe 16s x N 2 7
25	8	20208703	Skt.-Schraube M12 x 45 DIN 933 verz.
26	8	20208900	Sicherungsmutter M12 DIN 985 verz.
27	16	20209000	U-Scheibe B 13 DIN 125 verz.
28	2	20209921	Bundmutter M16 DIN 6331 verz.
29	4	20209931	Skt.-Schraube M10 x 25 DIN 933 verz.
30	1	20213502	Wasser-/Luftschlauch 1/2" x 960mm
31	1	20561100	Absperrorgan NW 250 o. Stellantrieb
32	1	20561202	Stellantrieb Typ 6
33	1	20566010	Emulgator Grosslochblech
34	0	00022716	Blech 2,99x1250x2500 St1203
35	1	20566020	Emulgator Kleinlochblech
36	1	20566040	Emulgator-Einfassdichtung
37	1	20566318	Fördergefäß SILOJET mit Fuss RAL2004
38	0	00035382	RAL2004 Farbpulver reinorange
39	1	00044892	Fördergefäß SILOJET mit Fuss unl.
40	1	00036388	AUSLAUFSTUT.OBERTEIL FÖRDERG.SIOJET ~~
41	1	20566403	Emulgator-Reinigungsdeckel rollb.RAL2004
42	1	00043758	Emulgator-Reinigungsdeckel rollbar unl.
43	1	00035610	Klörperboden d185 h71 s4



44	1	00033659	_Dichtungsrahmen Emulgator-Reinig.deckel
45	1	00023468	Anschweissnippel 1"x 40 Nr. 23A blank
46	2	20566421	Gummi-Dichtung 375/260/335 x 4
47	4	20602601	Blindniete 2,4 x 8,0 Form A, AL/ST
48	1	20656101	Festkupplung C DIN 2" AG
49	1	20657100	Blinddeckel C DIN mit Kette
50	2	20705802	Bolzen A16 H11 x 50 St verz. 1,5 x 30°
51	1	20706300	Gummidichtung D 330x260x4
52	1	20708400	Luftrüttelventil
53	1	00061710	Typenschild SILOMAT neuer Name Knauf/PFT
54	1	20708000	Aussenrüttler SR22 400V 50Hz 4 x 16A
55	1	00001065	Rahmen SILOJET II/PORENJET RAL2004
56	2	00012573	Verriegelungsblech SILOJET 2 (neu)
57	0	00035382	RAL2004 Farbpulver reinorange
58	2	00038360	VERRIEGELUNGSBL.SILOJ.2(neu)unlock. ~~
59	2	20171623	_Drehriegel mit Bolzenspitze
60	2	00034565	BEFESTIGUNGSBLECH VERRIEGELUNG SILO ~~
61	2	00033238	BEFESTIGUNGSBLECH VERRIEGELUNG ZUSC ~~
62	2	00034566	VERSTEIFUNGSRIPE VERRIEGELUNG SILO ~~
63	1	00001071	Schaltschrank SILOJET II 2-Ventilsteuer.
64	3	00022063	Stecker Magnetventil
65	1	00002129	CEE-Gerätestecker 5 x 32A 6h rot Klappd.
66	3	20452700	Zeitrelais 42V, 1,5-30 sec.
67	1	20452600	Zeitrelais 42V, 9-180 sec.
68	1	00053837	Drucktaster rot Aus M22
69	2	00053834	Befestigungsadapter M22
70	1	00037043	Hauptwendesalter (P)
71	1	20453101	Betriebsstundenzähler 42V
72	2	00002567	Hilfskontakt 22 DIL M
73	1	00022011	Erdungsschiene 16pol.Art.nr.01128/ 6mm²
74	1	00022022	Klemmenbrücke 2-fach VB4-2
75	1	20426400	CEE-Anbausteckdose 3 x 16A 12h weiss
76	1	20426600	CEE-Anbausteckdose 4 x 16A 6h rot gross
77	1	20427200	Schuko-Anbausteckdose 16A blau
78	1	00022143	Motorschutzschalter 16-20A PKZM 0-20
79	1	00043551	Motorschutzschalter 16-20A PKZM 0-20 (P)
80	1	00021401	Hilfskontakt NHI-11-PKZO
81	1	20447300	Luftschütz DIL EM 01, 42V
82	1	00002251	Kontrollampe Stecksockel rot o.Glühlampe
83	1	00053833	Leuchttaster grün M22
84	1	00053835	Kontaktelement 1 Schliesser M22 EK10
85	2	20459101	Glühlampe 48V 2W Stecksockel BA 9 S
86	1	00002250	Kontrollampe Stecksockel gelb o.Glühla.
87	1	00053836	Kontaktelement 1 Öffner M22 EK01
88	2	00042599	Motorschutzschalter 0,63-1A PKZM 0-1
89	1	00021401	Hilfskontakt NHI-11-PKZO

90	1	20452751	Phasenfolgerelais 200-500V Typ FPF2	
91	1	20448120	Koppelrelais 42V 2 Wechsler	
92	1	00009360	Steuertransformator 400V 42V (100VA)	
93	1	00053880	Leuchtelement grün 12-30V	
94	1	00053886	LED - Widerstand-Vorschaltelement f. 42V	
95	2	20447110	Luftschütz DIL 00M 42V	
96	2	20447200	Luftschütz DIL ER 22, 42V	
97	1	20447100	Luftschütz DIL 0M 42V	
98	1	20419310	Sicherungsautomat B 16A 1-polig	
99	1	00037645	Tragschiene (Niedax-Schiene)	
100	6	00021922	Kabel HO5 VK violett 1,0	
101	1	00021923	Kabel HO7 VK gelb/grün 4,0	
102	7	00021930	Kabel HO7 VK schwarz 1,5	
103	7	00021931	Kabel HO7 VK schwarz 4,0	
104	3	00021932	Kabel HO7 VK gelb/grün 1,5	
105	1	00021933	Kabel HO7 VK blau 4.0	~
106	1	00021934	Kabel HO7 VK blau 1,5	
107	1	00021938	Kabel HO7 VK gelb/grün 2,5	
108	2	20206412	Zylinderkopfschraube M4 x 16 DIN 84	
109	6	00023281	Skt.-Schraube M 5 x 10 selbstschneidend	
110	4	20206317	Zylinderkopfschr M4 x 10 DIN 84-4.8 verz	
111	8	00023309	Blechschr. 3,9 x 19 DIN 7981 F verz.	
112	8	00023310	Blechschr. 3,9 x 16 DIN 7981 F verz.	
113	4	20206351	Setzmutter M8	
114	2	20209090	Federring A 4 DIN 127 verz.	
115	2	00021916	Kabel HO7 RNF 4 x 4	
116	15	00021921	Kabel HO5 VK braun 1,0	
117	2	00021948	ÖLFLEX-Kabel 3 x 1,0 540P	
118	5	00021980	Aderendhülse 2,5 mm²	
119	5	00021982	Klemme SCHLEGEL IK5 (PHÖNIX) UK 4	
120	40	00021987	Aderendhülse 4,0 mm²	
121	1	00021990	Kabeltülle KT 16	
122	1	00021994	Endklammer SK35	
123	1	00021999	Enddeckel IW4	
124	0	00022001	Kabelkanal 60/25	
125	40	00021968	Aderendhülse 1,5 mm²	
126	25	20031004	Kabelbinder TY 23 M / 92mm	
127	170	00021970	Aderendhülse 1,0 mm²	
128	8	00021979	Ringkabelschuh 1,5-2,5 x M6 630/6	
129	1	00033578	MONTAGEPLATTE f.SCHALTSCHR.SIL	~~
130	2	00053830	Tastmemb.Rund f.Drucktaste M22-TD	
131	12	00023380	Zahntellerscheibe 8,4x20,5x2 verz.	
132	4	20206400	Skt.-Mutter M8 DIN 934 verz.	
133	1	00046181	Steuerkabel 10pol für Stellantrieb 2m	
134	1	20430930	Skintopverschraubung PG 16	
135	2	00021946	ÖLFLEX-Kabel 12 x 0,75	~

136	20	00021974	Aderendhülse 0.75 mm <sup>2</sup>	~
137	1	00040671	Steckergehäuse 10-polig HAN 10 E	
138	1	20432200	Buchseneinsatz 10-polig HAN 10 E	
140	1	00045140	Leergeh. Silojet RAL7032/Struktur	
141	1	00043124	Tür SILOMAT C RAL7032	
142	2	00053767	Scharnier 180° komplett f.Schaltschrank	
143	2	20209312	Fächerscheibe A 6,4 DIN 6798 verz.	
144	2	00055157	Skt.-Schraube M 6 x 6 DIN 933 verz.	
145	1	00047102	Zahnscheibe A 6,4 DIN 6797 gelb-chroma.	
146	2	00023375	U-Scheibe B 6,4 DIN 125 gelb-chrom.	
147	2	00035952	Skt.-Mutter M6 DIN 934 gelb-chromatiert	
148	1	00036249	Verschluss Schaltschrank (Doppelbart)	
149	2	00023495	Dichtungsprofil EPDM 67 /1011-10	
150	3	00036801	Aufkleber Schutzleiter LKZ 12 B4	
151	1	00023752	Aufkleber Schaltschr. SILOMAT C Fronts ~	
152	2	00041142	Skintopverschraubung M 25 x 1,5	
153	3	00041146	Gegenmutter Skintop M 25 x 1,5	
154	1	00043828	Blindstopfen M 25x1,5 Kunststoff	
155	5	00041141	Skintopverschraubung M 16 x 1,5	
156	5	00041143	Gegenmutter Skintop M 16 x 1,5	
157	1	00047077	Aufkleber Piktogramm FI-Schalter	
158	1	00047103	Zahnscheibe A 8,4 DIN 6797 gelb-chroma.	
159	2	00047101	U-Scheibe B 8,4 DIN 125 gelb-chromatiert	
160	2	00047100	Skt.-Mutter M8 DIN 934 gelb-chromatiert	
161	1	00001074	Einschweisskonsole PFT Container rechts	
162	1	00001075	Einschweisskonsole PFT Container links	
163	1	00001077	Haube kpl. SILOJET II RAL2004	
164	1	00001067	Seitenteil mit Logo SILOJET II RAL2004	
165	1	00001068	Seitenteil ohne Logo SILOJET II RAL2004	
166	1	00020286	Handgriff Kunststoff B8-45	
167	2	00001072	Halteblech Stossdämpferbefest. RAL2004	
168	2	00023335	Skt.-Mutter M8 DIN 6330	
169	8	20206200	Sicherungsmutter M6 DIN 985 verz.	
170	8	20207101	Skt.-Schraube M 6 x 16 DIN 933 verz.	
171	8	20209310	Karoseriescheibe 6,4 x 18 x 1,5 verz.	
172	32	20602600	Blindniete 4,8 x 11,5m A, AL/ST	
173	10	20207107	Skt.-Schraube M 5 x 16 DIN 933 verz.	
174	10	20206602	Sicherungsmutter M5 DIN 985 verz.	
175	20	20209323	Karoseriescheibe 5,3 x 15 x 1,5 verz.	
176	1	20000200	Aufkleber Vor öffnen des Geh. . . D	
177	10	20031010	Kabelbinder TY 25 M / 186mm	
178	2	20206100	Skt.-Schraube M 8 x 20 DIN 933 verz.	
179	4	20206900	Skt.-Mutter M12 DIN 934 verz.	
180	8	20207200	Sicherungsmutter M8 DIN 985 verz.	
181	2	20207210	Sicherungsmutter M10 DIN 985 verz.	
182	4	20208703	Skt.-Schraube M12 x 45 DIN 933 verz.	

183	4	20208900	Sicherungsmutter M12 DIN 985 verz.
184	2	20209313	U-Scheibe B 8,4 DIN 125 verz.
185	2	20209600	Skt.-Schraube M10 x 20 DIN 933 verz.
186	1	20209986	Rundstahlbügel M8 x 1" verz.
187	4	20444800	Gummi-Metallpuffer D40 x 40, M8 Form A
188	5	20561960	Anderol-Öl
189	1	00012076	Rotationskomp. DP 2.100 schwenkbar 5,5KW
190	2	20207809	Skt.-Schraube M10 x 55 DIN 931 verz.
191	1	20566654	Halterung Schaltschrank E-Anlage RAL2004
192	1	00002417	Drucksteuerung SILOJET II
193	1	00001047	Doppelnippel Sechskant 1" Messing
194	2	00002773	Magnetventil 1" 42V Typ 6213 A
195	1	20152614	Magnetventil 1/2" 42V Typ 6213 A kpl.(P)
196	1	20152612	Dichtung Magnetventilkopf Typ 280
197	1	20152615	Magnetventil 1/2" 42V Typ 6213 A (P)
198	1	20207115	Zylinderkopfschraube M3 x 30 DIN 84
199	1	20201691	Saug-Hochdruckkupp. 1" AG m. Dichtg.
200	1	00002691	Reduziernippel 1" AG 3/4" IG Nr. 241 MS
201	1	20201681	Saug-hochdruckkupp. 3/4 AG m. Dichtg
202	1	20202001	EWO-Kupplung M-Teil 1/2" AG sperrend
203	2	20203215	Doppelnippel reduziert 1" -1/2" AG
204	2	20203224	Doppelnippel 1" x 120 Nr. 23 verz.
205	3	20203256	Doppelnippel 1" x 40 Nr. 23 verz.
206	2	20203281	Doppelnippel reduziert 1/2"-3/8" AG verz
207	3	20203620	Winkel 1" IG-AG Nr. 92 verz.
208	1	20203610	Winkel 1/2" IG-AG Nr. 92 verz.
209	1	20203701	Verschraubung 1" Nr. 341 verz.
210	1	20204150	T-Stück 1" AG Nr. 135 verz.
211	1	20204160	T-Stück 1" IG Nr. 130 verz.
212	1	20204162	T-Stück 1" IG 1" IG 1" AG Nr. 134 verz.
213	1	20204510	T-Stück 1" 1/2" 1" IG Nr. 130 verz.
214	1	20204511	T-Stück 1" 1/4" 1" IG Nr. 130 verz.
215	1	20204620	Winkelverteiler 3 x 1/2" IG Nr.221
216	1	20205510	Reduziernippel 1 1/4" AG 1" IG Nr.241
217	1	20215900	Manometer 0-4 bar 1/4" unten, D = 63mm
218	2	20219100	Rückschlagventil 1" IG
219	2	20447601	Druckschalter Typ FF4-4 0,22-4bar (P)
220	1	20564903	Sicherheitsventil 1/2" 2,5bar
221	1	20567610	Halterung DF-Armat.am Kompressor RAL2004
222	2	20573512	Kunststoffbuchse D=40 x D=11 x 30
223	0	00023093	PE-HMG 1000 (RUND) D40x1000
224	1	00062334	Konsole Kompressor SILOJET 100 RAL2004
225	2	20576501	Gasdruckdämpfer 300 N, L=728mm
226	1	00061710	Typenschild SILOMAT neuer Name Knauf/PFT
227	1	20104105	Drahtseil zur Zugentlastung
228	2	00002422	Alu-Pressklemme DIN 3093 Gr.Z3

229      1      20104106    Alu-Rundklemme NG 3mm





WIR SORGEN FÜR DEN FLUSS DER DINGE



Knauf PFT GmbH & Co.KG  
Postfach 60 D-97343 Iphofen  
Einersheimer Straße 53 D-97346 Iphofen

Telefon: 0 93 23/31-760  
Telefax: 0 93 23/31-770  
E-Mail [info@pft-iphofen.de](mailto:info@pft-iphofen.de)  
Internet [www.pft.de](http://www.pft.de)